

歙县奥特莱斯北侧地块（SX202525号地块）
土壤污染状况调查报告
（备案稿）

委托单位：歙县土地收购储备中心

编制单位：黄山华泽环境科技有限公司

341031 2025年11月

10040106



项目名称：歙县奥特莱斯北侧地块（SX202525号地块）土壤污染状况调查报告

委托单位：

检测单位：

编制单位：

参与人员名单：

项目成员	任务分工	专业	职称	签名
杨婷（项目负责人）	现场踏勘、人员访谈、资料收集、文本编制	应用化学	工程师	
徐亮杰	现场踏勘、资料收集	选矿技术	助理工程师	
余李	现场踏勘、人员访谈、报告审核	生态学	助理工程师	
程旭	现场踏勘、报告审核	环境工程	助理工程师	

地址：浙大网新.徽州智能制造科创产业园 A1 栋 4 楼

电话：

邮编：245900

网址：<http://www.huazehb.com/index.html>

摘要

一、基本情况

- (1) 地块名称：歙县奥特莱斯北侧地块（SX202525号地块）
- (2) 占地面积：约 33128.23 平方米（约合 49.69 亩）
- (3) 地理位置：安徽省黄山市歙县徽城镇七川村（奥特莱斯北侧、行知大道西侧）
- (4) 土地使用权人：歙县土地收购储备中心
- (5) 地块土地利用现状：耕地（01）+园地（02）+沟渠（1705）
- (6) 未来规划：城镇住宅用地（0701）+商业用地（0901）
- (7) 土壤污染状况调查单位：黄山华泽环境科技有限公司
- (8) 现场检测单位：安徽实朴检测技术服务有限公司
- (9) 调查缘由：根据 2019 年 1 月 1 日施行的《中华人民共和国土壤污染防治法》第五十九条第二款规定，“用途变更为住宅、公共管理与公共服务用地的，变更前应当按照规定进行土壤污染状况调查”。因此，本次调查地块应当进行土壤污染状况调查。

二、第一阶段调查

第一阶段调查工作开展时间为 2025 年 6 月 19 日。根据调查情况，现场无恶臭、化学品味道和刺激性气味，污染和腐蚀的痕迹。

地块在历史上主要作为农用地使用，调查地块占地面积约为 33128.23m²。通过现场踏勘可知调查地块内东南角堆放有少量废木板（占地面积约 120m²）；地块内西北角临时堆放少量建筑材料（占地面积约 100m²）；地块内东南侧有两处构筑物，为居民住宅和休息室（用于周边仓库人员临时休息）；地块中部、北侧种植有

芝麻、大豆等作物；地块内北侧有一条排水沟（主要用于周边天然雨水的引流）；地块内无暗沟及渗坑，未发生过化学品泄漏或其他环境污染事故，现场踏勘时没有发现污染痕迹，现场无异味，因此判断地块内当前和历史均无可能的污染源。

根据人员访谈结合历史卫星图可知，相邻地块东侧有两栋仓库，其中一栋用于存放废旧机械设备，另一栋用于存放家电以及作为篮球培训场地使用；相邻地块北侧有1间简易棚（占地面积约50m²，地面有硬化，主要用于农具的堆放；内有农户自养的鸡约10只，不外售，产生的鸡粪作为农家肥使用）；相邻地块西侧为在建的歙县奥莱广场和歙县大数据云计算中心；相邻地块南侧为行知大道，隔路为商业区（居然之家）和住宅小区（新都博苑）；相邻地块不存在涉及化工、电镀、金属表面处理、危废废物处置等重点行业企业活动，以及可能造成土壤和地下水污染的物质的使用、生产和贮存活动等，因此判断相邻地块内当前和历史均无可能的污染源。

三、现场快检设备辅助调查

基于第一阶段场地环境调查（资料搜集、现场踏勘和现场访谈）结果，按照《建设用地土壤污染状况调查技术导则》（HJ25.1-2019）、《建设用地土壤污染风险管控和修复监测技术导则》（HJ25.2-2019）、《建设用地土壤环境调查评估技术指南》等要求进行布点取样，本次调查地块面积约33128.23m²，地块内采用系统布点法布设23个点位（40m×40m布设1个点位）；在地块外布设1个对照点位；本次调查共采集24个采样点位。采集表层土样（0-0.5m）用便携式有机快速测定仪和重金属快速测定仪进行分析。

本次调查快筛采集的 24 个土壤样品共分析了 7 种重金属（砷、镉、铬、铜、铅、汞、镍）和挥发性有机物，所有样品中汞和挥发性有机物均未检出，其余因子均有检出，其中砷、镉、铜、铅、镍筛查浓度均不高于《土壤环境质量建设用地土壤污染风险管控标准（试行）》（GB36600-2018）中第一类用地筛选值，铬筛查浓度与对照点无明显偏差。

四、第一阶段调查主要结论

综上所述，本地块内及周围区域当前和历史上均无可能的污染源，该地块不属于污染地块，无需开展第二阶段调查；土壤污染状况调查活动可以结束，地块内污染物快速监测值与对照点无明显偏差，经分析地块满足规划为城镇住宅用地（0701）和商业用地（0901）的土壤环境质量要求。

目录

1 前言	1
2 概述	2
2.1 调查目的和原则	2
2.2 调查范围	2
2.3 调查依据	6
2.4 调查方法	8
3 地块概况	10
3.1 区域环境概况	10
3.2 敏感目标	19
3.3 地块的现状和历史	23
3.4 相邻地块的现状和历史	29
3.5 地块利用的规划	36
4 资料分析	37
4.1 政府和权威机构资料收集和分析	37
4.2 地块资料收集和分析	37
4.3 其他资料收集和分析	38
5 现场踏勘和人员访谈	39
5.1 现场踏勘	39
5.2 人员访谈	43
6 现场采样与分析	46
6.1 土壤快速监测情况	46
6.2 土壤快速测定结果	53

7 结果和分析	55
7.1 土壤污染识别结果	55
7.2 一致性分析	56
7.3 不确定性分析	57
8 结论和建议	59
8.1 结论	59
8.2 建议	59

附件：

附件 1 红线图及拐点坐标

附件 2 委托书

附件 3 歙县自然资源和规划委员会 2025 年第八次会议纪要

附件 4 关于歙县 2025 年第 9 批次城镇建设用地的批复

附件 5 人员访谈记录表

附件 6 检测机构资质证书

附件 7 现场快筛照片

附件 8 快筛仪器校准证书

附件 9 快筛数据原始记录表

附件 10 报告出具单位承诺书

附件 11 申请人承诺书

附件 12 土壤污染状况调查报告评审申请表

附件 13 签到表

附件 14 专家评审意见

附件 15 专家评审意见修改说明

1 前言

本次调查地块为歙县奥特莱斯北侧地块（SX202525号地块），调查地块位于安徽省黄山市歙县奥特莱斯北侧、行知大道西侧，地块中心点坐标（东经：118°24'14.055"，北纬：29°52'33.874"），调查地块占地面积约为33128.23m²。通过现场踏勘、资料收集和人员访谈调查得知，本次调查地块主要作为农用地使用，后续拟将该地块规划为城镇住宅用地（0701）和商业用地（0901）。

2025年6月，歙县土地收购储备中心委托黄山华泽环境科技有限公司（以下简称“我公司”），对歙县奥特莱斯北侧地块（SX202525号地块）进行土壤污染状况调查工作。我公司接受委托后进行了现场踏勘、人员访谈和资料收集，在详细了解场地的基础上，按照《建设用地土壤污染状况调查技术导则》（HJ 25.1-2019）和《建设用地土壤污染风险管控和修复监测技术导则》（HJ 25.2-2019）等国家相关技术导则和标准的要求，编制了《歙县奥特莱斯北侧地块（SX202525号地块）土壤污染状况调查监测方案》。2025年7月9日，安徽实朴检测技术服务有限公司根据《歙县奥特莱斯北侧地块（SX202525号地块）土壤污染状况调查监测方案》实施现场土壤的采样及快检分析工作。

根据搜集的相关信息和地块污染物的快检结果，依据《建设用地土壤污染状况调查技术导则》（HJ 25.1-2019），于2025年11月24日编制完成了《歙县奥特莱斯北侧地块（SX202525号地块）土壤污染状况调查报告》。为环保主管部门以及场地责任单位对本场地的开发和利用决策提供科学依据。

2 概述

2.1 调查目的和原则

2.1.1 调查目的

本次地块土壤污染状况调查的目的，是通过资料收集、现场踏勘和人员访谈等手段，对地块及地块周边历史利用情况调查与分析，确定地块内土壤是否受到污染，为下一步是否需要第二阶段土壤污染状况调查提供依据。

2.1.2 调查原则

针对性原则。根据地块内及周边地块的历史利用情况，分析可能受到污染的区域，开展有针对地调查，为确定地块是否污染，是否需要治理修复提供依据。

规范性原则。严格按照目前可搜索到的国内及国际上土壤污染状况调查技术规范及要求，采用程序化和系统化的方式，规范地块土壤污染状况调查的行为，保证地块土壤污染状况调查过程的科学性和客观性。

可操作性原则。综合考虑调查方法、时间、经费等，使调查过程切实可行。

2.2 调查范围

本次调查地块位于安徽省黄山市歙县奥特莱斯北侧、行知大道西侧，地块东南侧、西侧为园地，其余部分为耕地。地块占地面积约 33128.23m²，调查地块三调图见图 2.2-1。



图 2.2-1 调查地块三调图

调查地块区域界址拐点坐标（X/Y）见表 2.2-1，调查地块红线拐点图见图 2.2-2。

表 2.2-1 场地边界拐点坐标统计表（2000 国家大地坐标系）

地块边界 拐点	经度 (°)	纬度 (°)	X	Y
J1	118.40394341	29.87492491	3307503.4766	40345709.5357
J2	118.40374135	29.87509023	3307520.7529	40345730.7382
J3	118.40287886	29.87579591	3307536.2241	40345749.7255
J4	118.40281723	29.87584632	3307556.5547	40345774.6766
J5	118.40250788	29.87623179	3307570.1519	40345791.3641
J6	118.40251092	29.87623401	3307496.5645	40345860.7097
J7	118.40290202	29.87651970	3307472.2352	40345878.8275
J8	118.40294110	29.87654825	3307441.0856	40345908.1815
J9	118.40298526	29.87658051	3307412.3082	40345906.7853
J10	118.40320217	29.87673896	3307318.6311	40345799.5686
J11	118.40339641	29.87688085	3307337.2317	40345780.2991
J12	118.40365167	29.87706730	3307416.6289	40345698.0465
J13	118.40382239	29.87719201	3307422.3015	40345692.1699
J14	118.40455050	29.87653710	3307465.4541	40345662.8720
J15	118.40474146	29.87631997	3307465.6966	40345663.1695
J16	118.40504967	29.87604275	3307496.8466	40345701.3988
J17	118.40503935	29.87578307	3307499.9598	40345705.2196

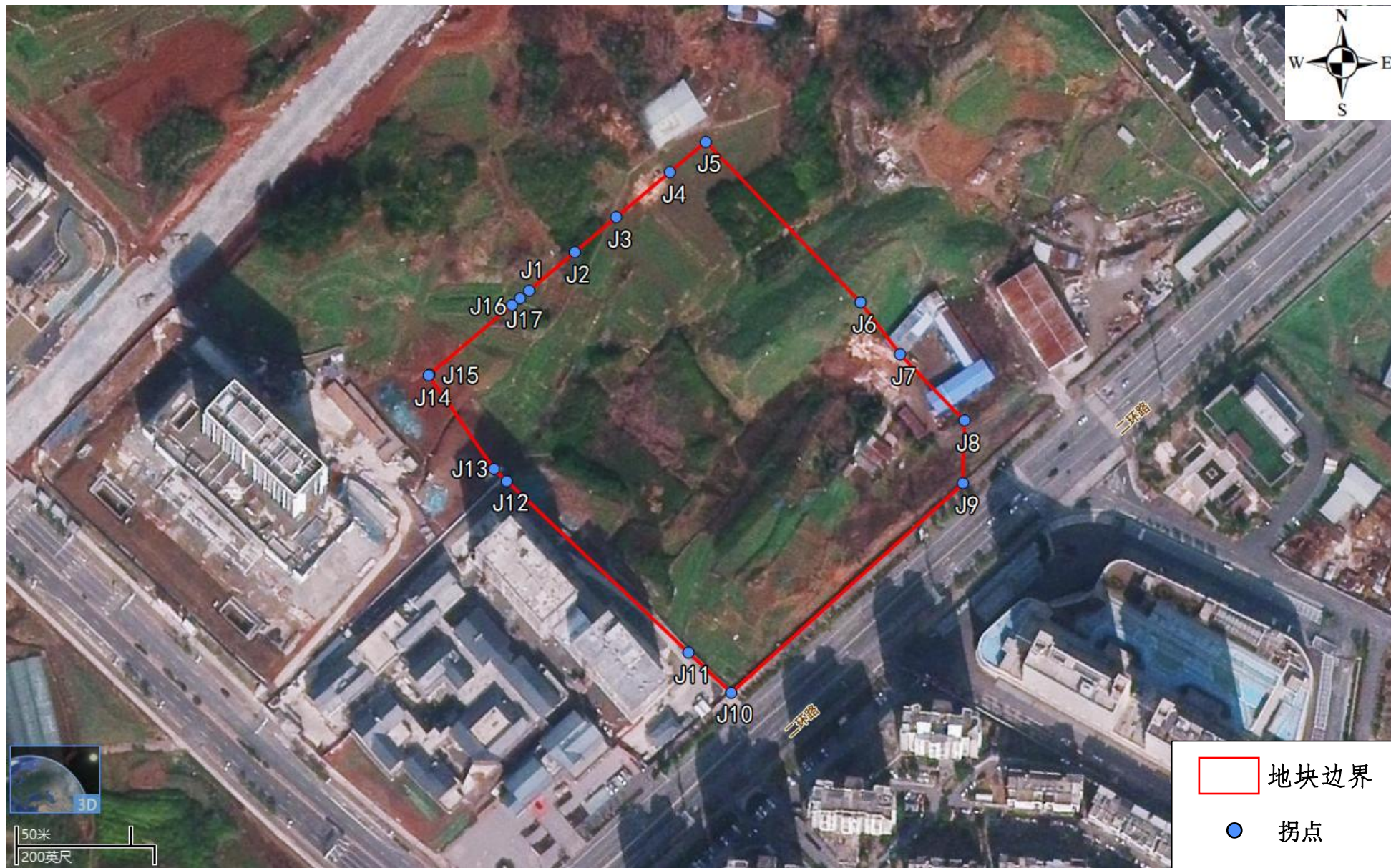


图 2.2-2 调查地块拐点图

2.3 调查依据

2.3.1 法律法规

- (1) 《中华人民共和国环境保护法》（2015年1月1日施行）；
- (2) 《建设项目环境保护管理条例》（2017年10月国务院令 第682号）；
- (3) 《中华人民共和国土壤污染防治法》（2019年1月1日施行）；
- (4) 《中华人民共和国水污染防治法》（2018年1月1日施行）；
- (5) 《中华人民共和国固体废物污染环境防治法》（2020年9月1日施行）。

2.3.2 相关规定与政策

- (1) 《国务院关于印发土壤污染防治行动计划的通知》（国发〔2016〕31号）；
- (2) 《污染地块土壤环境管理办法（试行）》（环保部令 第42号，2017年7月1日施行）；
- (3) 《安徽省实施〈中华人民共和国土壤污染防治法〉办法》（安徽省人民代表大会常务委员会公告第81号，2023年1月1日施行）；
- (4) 《安徽省土壤污染防治工作方案》（皖政〔2016〕116号）；
- (5) 《安徽省污染地块土壤环境管理暂行办法》（皖环函〔2018〕1123号）；

（6）《安徽省生态环境厅安徽省自然资源厅安徽省经济和信息化厅安徽省住房和城乡建设厅关于强化污染地块联动监管坚决防止违规开发利用的通知》（皖环函〔2021〕329号）；

（7）《关于强化用途变更的建设用地联动监管的通知》（皖环函〔2021〕1010号）；

（8）《黄山市土壤污染防治工作方案》（黄政〔2017〕25号）。

2.3.3 技术导则与规范

（1）《建设用地土壤污染状况调查技术导则》（HJ 25.1-2019）；

（2）《建设用地土壤污染风险管控和修复监测技术导则》（HJ 25.2-2019）；

（3）《土壤环境监测技术规范》（HJ/T 166-2004）；

（4）《建设用地土壤环境调查评估技术指南》（环发〔2017〕72号）。

（5）《国土空间调查、规划、用途管制用地用海分类指南》（自然资发〔2023〕234号）。

2.3.4 土壤评估标准

（1）《土壤环境质量 建设用地土壤污染风险管控标准（试行）》（GB 36600-2018）。

2.3.5 相关材料

（1）《歙县大数据云计算中心项目岩土工程勘察报告》；

（2）《歙县自然资源和规划委员会 2025 年第八次会议纪要》

（歙县人民政府办公室第42号，2025年10月21日）；

（3）《关于歙县2025年第9批次城镇建设用地的批复》（皖政地黄〔2025〕61号，2025年11月24日）；

（4）通过与地块相关知情人员访谈获得的资料。

2.4 调查方法

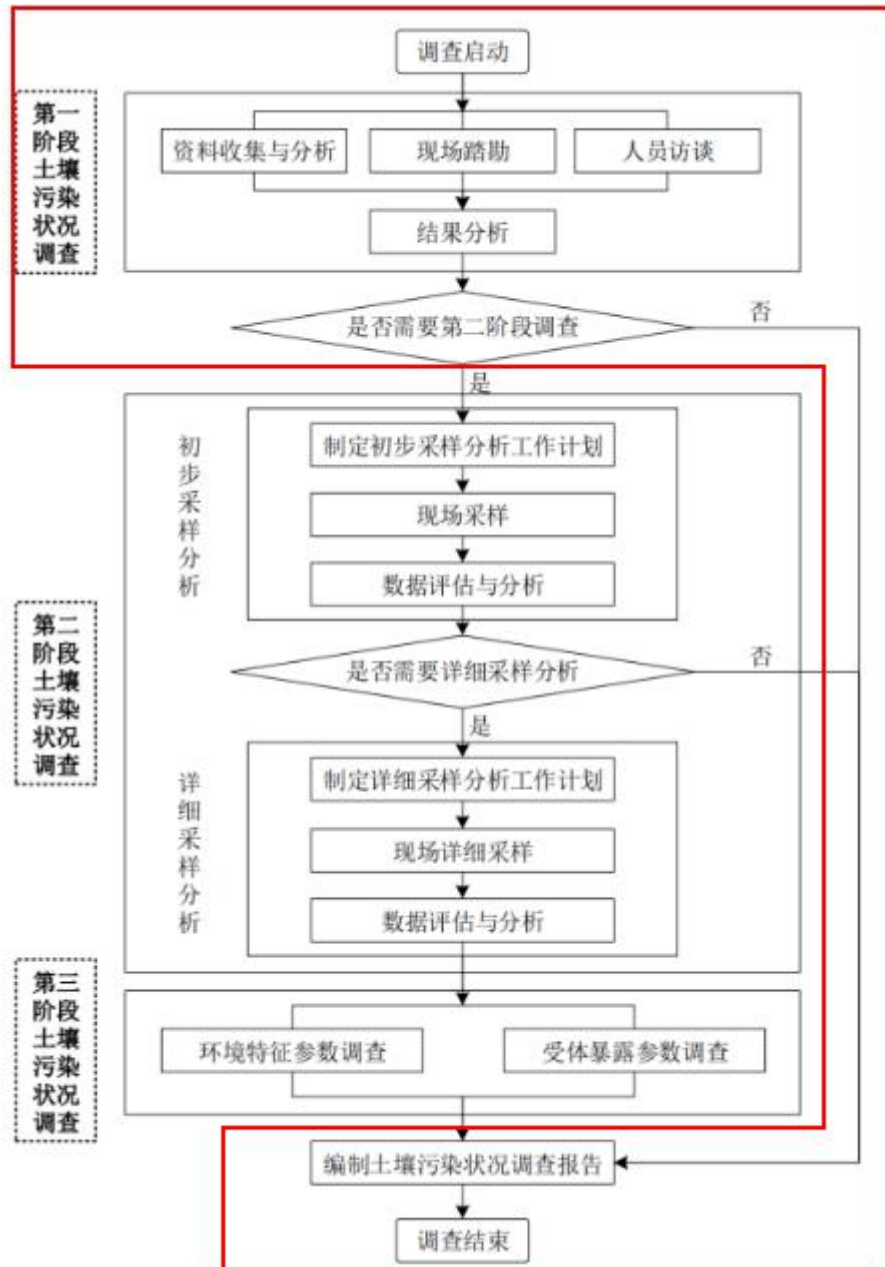
根据《建设用地土壤污染状况调查技术导则》（HJ 25.1-2019），地块环境调查可分为三个阶段，具体的工作流程如图2.4-1所示。

一阶段地块环境调查：一阶段调查是以资料收集、现场踏勘和人员访谈为主的污染识别阶段，原则上不进行现场采样分析。若第一阶段调查确认地块内及周围区域当前和历史均无可能的污染源，则认为地块的环境状况可以接受，调查活动可以结束。

二阶段地块环境调查：二阶段调查是以采样与分析为主的污染证实阶段，若第一阶段地块环境调查表明地块内或周围区域存在潜在污染风险，则需开展二阶段调查。通常二阶段调查可分为初步采样分析和详细采样分析两步进行，每步均包括制定工作计划、现场采样、数据评估和结果分析等步骤。

三阶段地块环境调查：若需要进行风险评估或污染修复时，则要进行第三阶段地块环境调查。第三阶段地块环境调查以补充采样和测试为主，获得满足风险评估及土壤和地下水修复所需的参数。该阶段调查工作可单独进行，也可在第二阶段调查过程中同时开展。

本次一阶段调查工作的流程见图2.4-1红色线框范围。



注：图中 —— 表示本调查报告采用的调查流程

图 2.4-1 地块调查工作技术路线

通过分析收集到的各类资料，识别本调查地块及周边是否存在可能的污染源，如不存在，则编制第一阶段土壤污染状况调查报告，调查活动结束；若存在，则需分析主要潜在污染环节、污染因子，并建议业主尽快开展后续采样调查。

3 地块概况

3.1 区域环境概况

3.1.1 地理位置

地块位于安徽省黄山市歙县，歙县地理坐标介于东经 $118^{\circ}15'$ — $118^{\circ}53'$ ，北纬 $29^{\circ}30'$ — $30^{\circ}7'$ 之间，总面积 2122 平方千米。北与宣城市绩溪县和浙江省杭州市临安区交界，东南与浙江省杭州市淳安县、衢州市开化县毗连，西南与黄山市屯溪区、休宁县相邻，西北与黄山市徽州区、黄山区接壤。

歙县中心城区 SX13 单元西起棠樾路，东至皖赣铁路，南抵丰乐河，北至富资河岸。总面积约 4.42 平方公里。

调查地块位于安徽省黄山市歙县奥特莱斯西侧、行知大道北侧。地块地理位置见图 3.1-1。

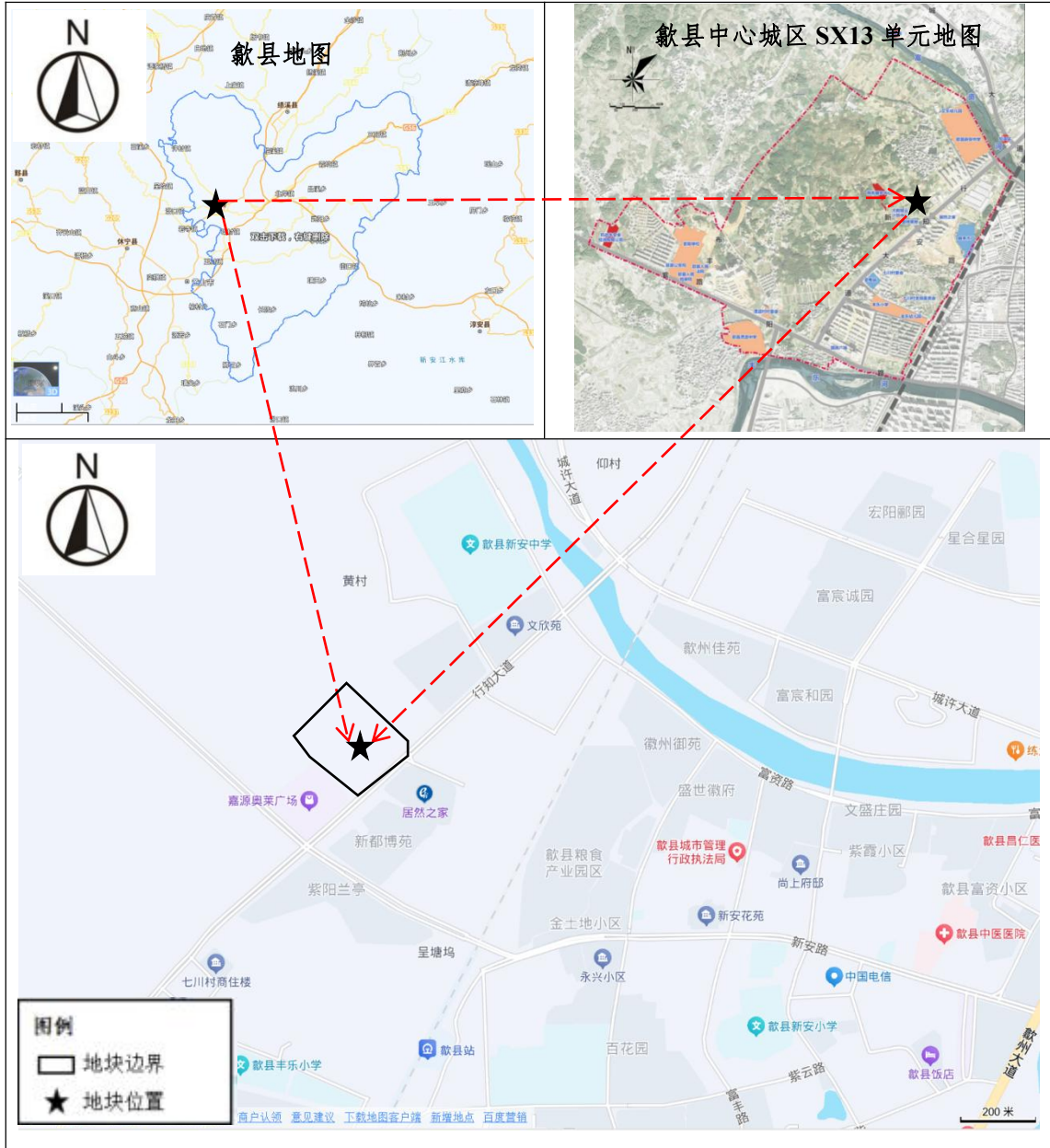


图 3.1-1 地块地理位置示意图

3.1.2 区域地形地貌

歙县位于皖南山区的东南部，境内山峦起伏，河流纵横。西北部为黄山南麓，东部属天目山山脉，南境为白际山，中部、西南部则为丘陵盆地。主要山峰海拔多在 1000 米以上，区内最高峰为东北部与浙江毗邻的清凉峰，海拔 1787m。新安江自西向东蜿蜒流经县境中部，北有练江、丰乐河、丰源河及富资、布射、杨之诸水；南

3.1.3 区域气候气象

歙县地处中亚热带北缘，属亚热带湿润性季风气候。其特点是四季分明，梅雨明显，雨量集中，多年平均降水量 1602.89 毫米，其中四、五、六三个月平均达 600 毫米以上。年平均气温为 17.08℃，最冷月（1月）平均为 5.75℃，最热月（7月）平均为 28.22℃。多年平均相对湿度为 75.44%。

主要气象资料如下：

①温度：

最高月平均：28.22℃

最低月平均：5.75℃

历年平均最低温度：-6.57℃

历年平均最高温度：38.78℃

年平均温度：17.63℃

②相对湿度：

多年平均相对湿度：75.44%

③平均风速：

夏季：1.71m/s

冬季：1.75m/s

年主导风向：东北向

④降水量：

多年平均年降水量：1602.89mm

多年平均最大日降水量：103.87mm

⑤最大积雪深度：24cm

⑥平均气压

夏季：985.5pa

冬季：1004.11pa

3.1.4 歙县土壤类型

歙县土壤呈地带性分布，丘陵地带为红壤中的黄红壤亚类和黄壤，呈酸性，土层浅薄，有机质含量1%~3%，保水保肥力较差。分布在歙县大阜、王村等地的侏罗纪紫色土，呈酸性；分布在临溪至歙县桂林等地的白垩纪紫色土，呈中性或微碱性。旱地和岗地主要为黄红壤、紫色土和沙泥土，水田主要有潜育型、淹育型和潜育型三种，沼泽型和侧渗型较少；潜育型土约占水田面积70%，主要分布于地势平缓的畈田、低中耨田；淹育型土约占14%，分布于高耨、上冲和低丘上部；潜育型约占16%，多分布于近河低地、平畈与山丘交界处及丘陵地区的冲口。通过全国土壤信息服务平台查询可知，歙县土壤大部分地区为黄壤和红壤。

3.1.5 歙县水文地质条件

歙县境内水系属钱塘江流域，有5km以上的河流54条，总长度838.1km，均属钱塘江水系新安江流域。境内多年平均降水量31.26亿m³，多年平均径流量20.22亿m³。境内水域总面积55.49km²，占国土面积的2.62%，其中河流水面3515hm²，水库水面128hm²，坑塘水面56hm²，沟渠697hm²。新安江街口断面以上流域面积5998.6km²，其中歙县2043.65km²。新安江干流经歙县王村镇在浦口与支流练江交汇。一级支流练江发源于绩溪县境内的龙丛山，河道长75.5km，流域面积1609km²，有主要支流扬之水、富资水、布射

水、丰乐河。丰乐河发源于黄山风景区，全长 64.3km，流域面积 511.8km²；扬之水发源于绩溪县境内的龙丛山，全长 58km，流域面积 585km²，境内流域面积 68.1km²；布射水发源于黄蘗山，全长 41.1km，流域面积 100km²；富资水发源于箬岭，全长 34.75km，流域面积 225.3km²，详见图 3.1-3。

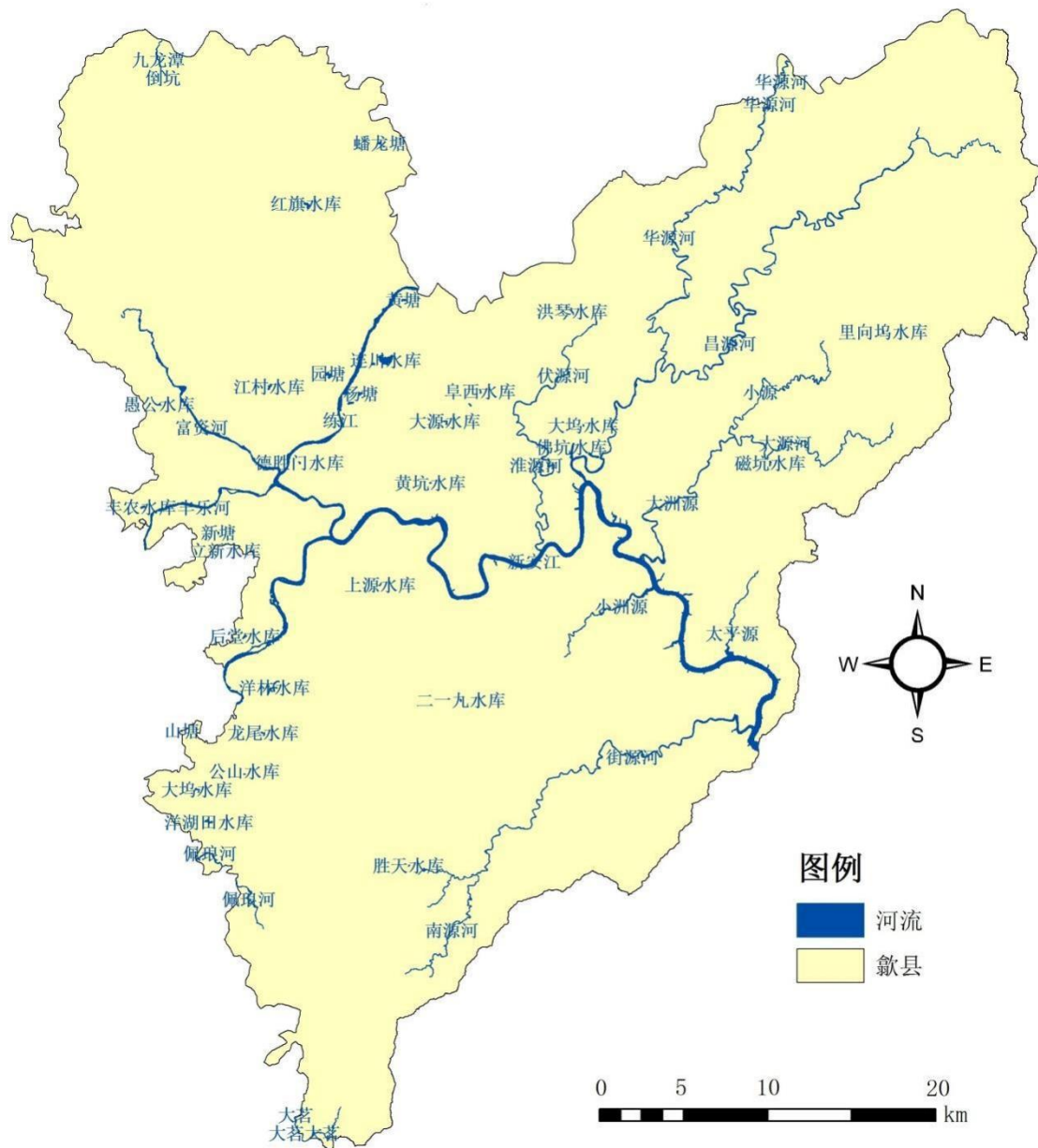


图 3.1-3 歙县水系图

3.1.6 地勘报告

土壤：距地块西侧直线距离约 60 米为歙县大数据云计算中心，根据《歙县大数据云计算中心项目岩土工程勘察报告》得知，歙县大数据云计算中心项目场地内岩土层自上而下为①层杂填土（ Q^{ml} ）、②层粉质粘土（ Q_4^{al+pl} ）、③层粉质粘土（残积层）（ Q_3^{el+dl} ）、④层强风化砂岩（J）、⑤层中风化砂岩（J）。各岩土层揭露厚度及埋深变化状况详见各工程地质剖面图。现对各岩土层工程特性分述如下：

①层杂填土（ Q^{ml} ）——场区普遍分布。灰黄色，以粘性土为主，松散，含较多植物根茎，局部为沟底淤泥。

②层粉质粘土（ Q_4^{al+pl} ）——一部分缺失。黄褐色、灰黄色，可塑状态，含铁锰结核、铁锰氧化物等，层状结构，切面粗糙无光泽，无摇振反应，韧性、干强度中等。

③层粉质粘土（残积层）（ Q_3^{el+dl} ）——一部分分布。灰黄色，可塑状态，为砂岩风化残积，主要为粉质粘土，夹 3~10cm 卵砾石，含量约 30%，局部夹强风化岩块。

④层强风化砂岩（J）——一部分缺失。棕黄、灰白色，密实状态，风化成土状，含长石、石英、云母等，大部分夹较硬的中风化块体，该层无水可钻进。结构大部分破坏，裂隙很发育，极软岩，岩体完整程度为极破碎，岩体基本质量等级为 V 级。

⑤层中风化砂岩（J）——全场分布。棕黄、灰白色，局部为灰褐色，岩质致密坚硬，裂隙不甚发育，钻进较为困难，含长石、云母、黑色矿物等，砂质胶结，胶结较差，间夹泥岩。表部结构破坏，

沿节理面有次生矿物，基本呈块状构造，往下岩体趋向完整，无软弱夹层及破碎带，呈厚~中厚层状，岩石质量指标 RQD 为 50%~90%，属较差~较好，岩体完整程度为较破碎~较完整，属极软岩~软岩，其岩体基本质量等级为 V~IV类。

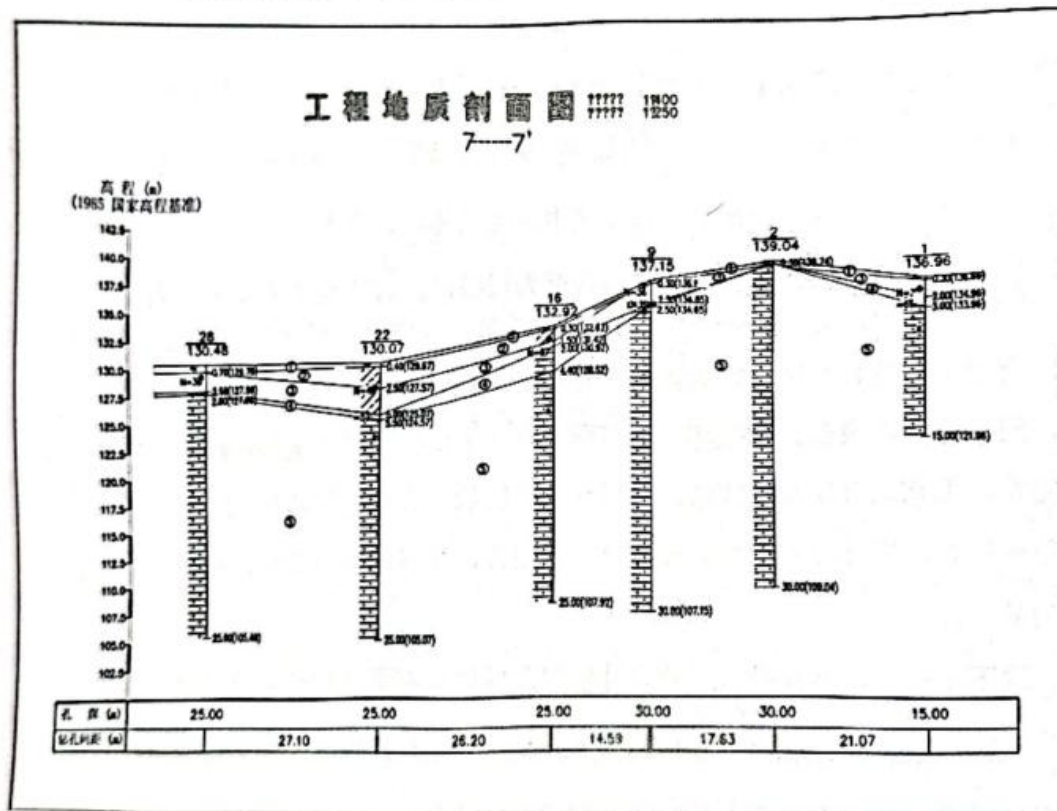


图 3.1-4 歙县大数据云计算中心项目工程地质剖面图

地下水：根据《歙县大数据云计算中心项目岩土工程勘察报告》得知，歙县大数据云计算中心项目场地内勘察期间地下水类型主要为上层滞水和基岩裂隙水。

1) 上层滞水

拟建场地在第①层杂填土及其与下部土层交界面部位埋藏有少量的上层滞水，分布不连续，一般无稳定的自由水面，主要受大气降水和地表水渗入补给，蒸发及侧向潜水径流形式排泄。上层滞水

受地形、地势、填土厚度、大气降水及邻近基坑排水等影响较大。该层水位受降水影响较大，场地地形起伏大，勘察期间有较多降水，山脚地段水位基本接近地表，其余地段基本无水位，该层水位无参考价值。根据地区经验及类似场地经验，上层滞水水位随季节变化，冬春季节水位低、夏秋季节水位高，水位年变化幅度约 1.0~3.0m。

2) 基岩裂隙水

拟建场地基岩裂隙水主要为第③、④、⑤层风化带中的裂隙水，其径流方向受岩层面起伏变化、岩层产状、节理、裂隙发育等因素影响明显，水量与节理、裂隙发育程度及岩层饱水性有关，本场场地地形起伏大，岩层随之起伏，该层地下水受降水影响较大，一般情况下水量不大，降水时山脚、沟谷地段水量较大，具弱承压性，其承压水头标高现状地形条件下年变幅约 5~10m，本次勘察期间降水较多，山脚、沟谷地段水位接近地表。

本场地隔水层厚度较薄，局部地段缺失，上层滞水与基岩裂隙水水力联系紧密。

3.1.7 区域环境质量现状

1. 大气环境质量现状

根据《2024年黄山市生态环境状况公报》，黄山市城市环境空气质量中 SO₂、NO₂、PM₁₀、PM_{2.5}年平均质量浓度；CO日平均质量浓度；O₃日最大 8h 平均质量浓度限值均满足《环境空气质量标准》（GB3095—2012）及 2018 年修改单中的二级标准要求。具体结果见下表：

表 3.1-1 大气环境质量现状监测结果

污染物	年评价指标	现状浓度	标准值	占标率	达标情况
SO ₂	年平均质量浓度	6 μg/m ³	60 μg/m ³	10 %	达标
NO ₂	年平均质量浓度	11 μg/m ³	40 μg/m ³	27.5 %	达标
PM ₁₀	年平均质量浓度	39 μg/m ³	70 μg/m ³	55.7 %	达标
PM _{2.5}	年平均质量浓度	21 μg/m ³	35 μg/m ³	60 %	达标
CO	24 小时平均第 95 百分位数	0.7 mg/m ³	4 mg/m ³	17.5 %	达标
O ₃	日最大 8 小时滑动平均值的第 90 百分数	120 μg/m ³	160 μg/m ³	75 %	达标

2.水环境质量现状

根据《2024 年黄山市生态环境状况公报》，2024 年，新安江流域水质状况为优，I~II 类水质断面比例 100%；黄山市长江流域水质状况为优，I~II 类水质断面比例 100%；黄山市地表水总体水质状况优，I~III 类水质断面比例达 100%。

3.2 敏感目标

根据项目组的实地走访和踏勘，结合百度地图实时信息和卫星影像资料可知，调查地块周边 500m 范围内有居民区（新都博苑、紫阳兰亭、陈家磅、富宸祥园、文欣苑、黄村）、教育机构（歙县新安中学）、行政机构（在建的歙县云数据计算中心）、商业区（居然之家、嘉源奥莱广场）、企业单位（歙县自来水有限公司七川水厂、歙县人工智能创客中心）以及农用地。本次调查地块周边 500m 范围内环境敏感目标见表 3.2-1，环境敏感保护目标现状图见下图 3.2-1，地块周边 500m 范围内敏感目标分布图见图 3.2-2。

表 3.2-1 地块周边 500m 范围敏感目标识别情况

序号	方向	敏感目标类型	敏感目标名称	距离 m
1	南侧	居民区	新都博苑	40
2	南侧	居民区	紫阳兰亭	200
3	南侧	居民区	陈家磅	290
4	东北侧	居民区	富宸祥园	170
5	东北侧	居民区	文欣苑	370
6	北侧	居民区	黄村	70
7	东北侧	教育机构	歙县新安中学	400
8	西侧	行政机构	歙县大数据计算中心（在建）	70

环境敏感目标现状图见下图所示：



图 3.2-1 环境敏感保护目标现状图



图 3.2-2 敏感目标分布图

3.3 地块的现状和历史

3.3.1 地块现状

调查期间，我公司组织专业技术人员进行了现场踏勘，经现场踏勘得知地块整体东南侧地势高，地块内东南角堆放有少量废木板（占地面积约 120m²）；地块内西北角有临时堆放少量建筑材料（占地面积约 100m²）；地块内东南侧有两处构筑物，为居民住宅和休息室（用于周边仓库人员临时休息）；地块中部、北侧种植有芝麻、大豆等作物；地块内北侧有一条排水沟（主要用于周边天然雨水的引流）。地块内无污染痕迹，无异常气味，无地下管线及罐槽，未看到地块内有暗沟、渗坑，地块内未填埋过外来固废，地块内不存在工业企业，地块内无生产活动，无三废产排。现场踏勘情况如图 3.3-1 所示。

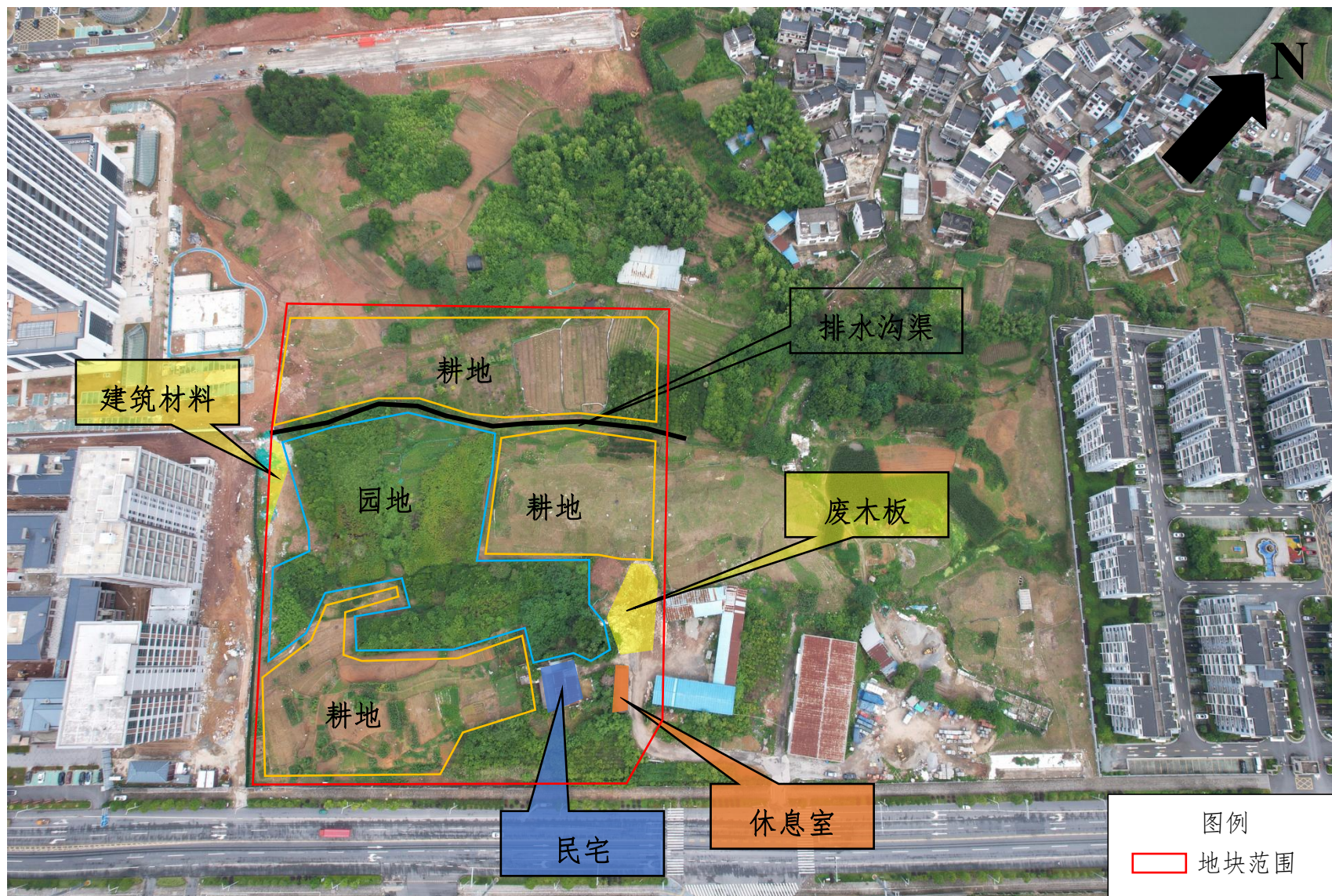


图 3.3-1 项目地块利用现状图



图 3.3-2 场地现状图



3.3.2 地块利用历史情况

根据前期资料收集、人员访谈、现场踏勘，结合谷歌历史影像，本次调查地块占地面积约 33128.23m²。2017 年之前为农用地；2017 年地块内中东部有堆土（来自歙县颐高广场开发前期产生的清表土，

结合历史影响可知，颐高广场开发前为农用地）；2019年10月地块内东南侧建成两处构筑物，为居民住宅和休息室（用于周边仓库人员临时休息）；2024年至今地块内东南角有少量废木板堆放；2025年7月地块内西北角有少量建筑材料堆放。内部地块至今仍有大豆、芝麻等农作物种植，地块内历史上未有企业从事过任何工业生产活动，地块内未发现地下构筑物、架空电力线路、危险物品、可燃气体、有毒物质及有害物质等。调查地块历史卫星图见图 3.3-1。

表 3.3-1 本地块利用历史及现状

时间	地块利用情况
2019年之前	农用地
2019年至今	农用地、居民住宅、休息室

	<p>2014年2月，地块内为农用地，地块内无建筑物。</p>
	<p>2017年2月，地块内为农用地，地块内无建筑物。地块内中东部有堆土（来自歙县颐高广场开发前期产生的清表土，无污染）</p>
	<p>2019年10月，东部堆土区域种植有大豆、芝麻等农作物；地块内东南角建成两处构筑物，为居民住宅和休息室（用于周边仓库人员临时休息），其余无明显变化。</p>

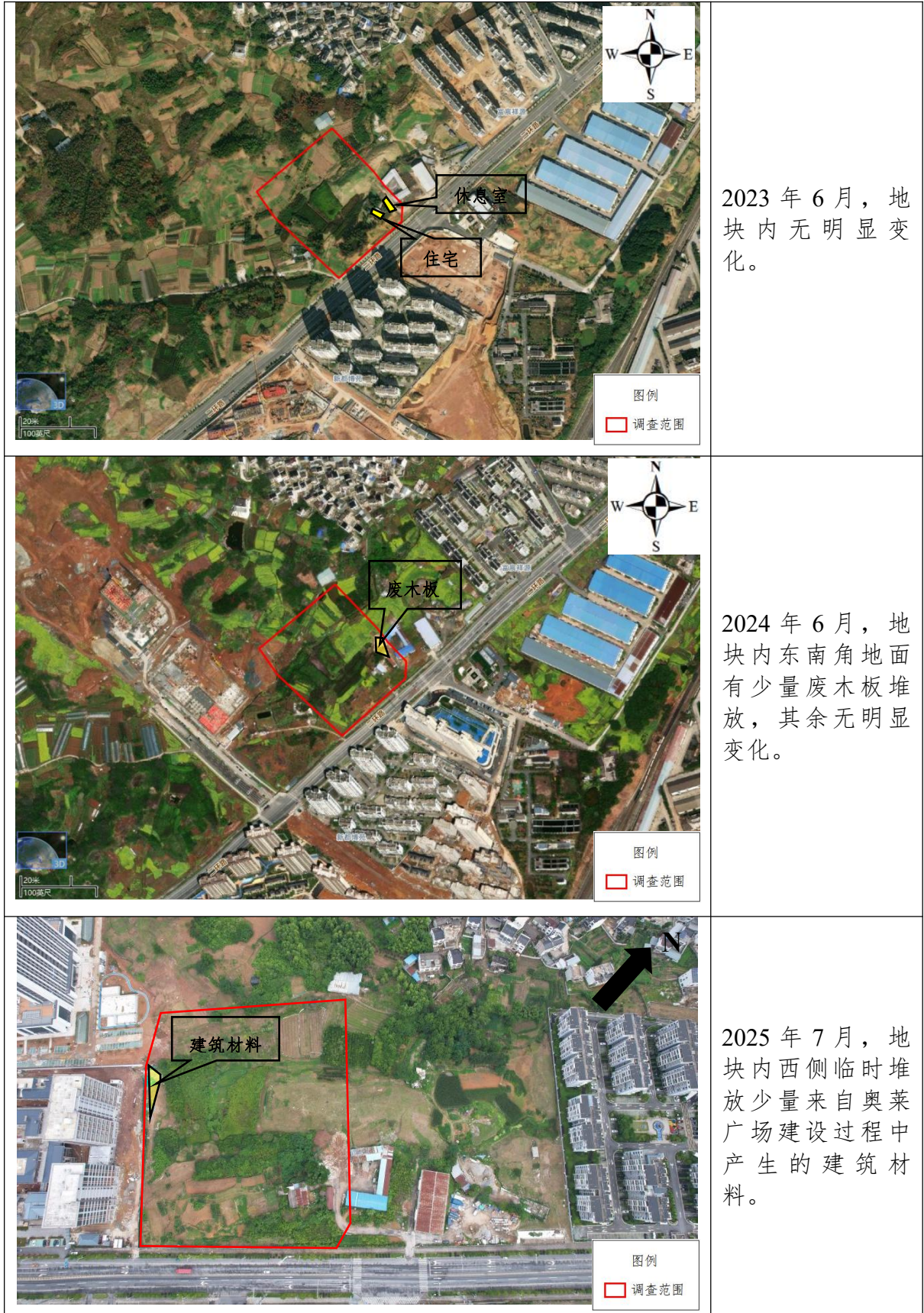


图 3.3-1 地块历史卫星图

3.4 相邻地块的现状和历史

3.4.1 相邻地块现状

本次调查地块相邻地块不存在工业企业，相邻地块东侧有两栋仓库，其中一栋用于存放废旧设备，另一栋用于存放家电以及作为篮球培训场地使用；相邻地块北侧有1间简易棚（占地面积约50m²，地面有硬化，主要用于农具的堆放；内有农户自养的鸡约10只，不外售，产生的鸡粪作为农家肥使用）；相邻地块西侧为在建的歙县奥莱广场和歙县大数据云计算中心；相邻地块南侧为行知大道，隔路为商业区（居然之家）和住宅小区（新都博苑）。相邻地块航拍照片如图3.4-1所示。





地块东侧



地块南侧



图 3.4-1 相邻地块现状图

3.4.2 相邻地块利用历史

我单位另查询了相邻地块的历史影像图，本次调查相邻地块历史情况如图 3.4-2 所示，根据历史影像卫星图，结合人员访谈，本次调查地块相邻地块历史上为农用地、工业用地、商业服务业用地、住宅用地等。具体相邻地块历史见表 3.4-1。

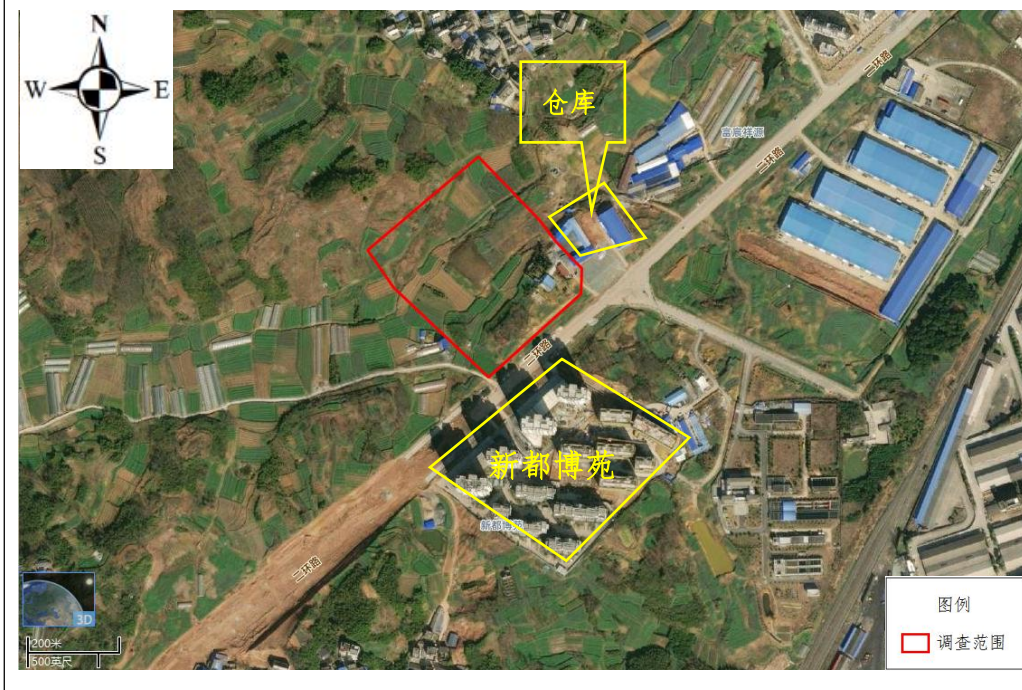
表 3.4-1 该地块相邻地块利用历史及现状

名称	时间	地块利用情况	备注
地块 东侧	2014 年之前	农用地	/
	2014 年—2020 年	农用地、工业用地	2017 年东侧约 100 米有 2 间猪栏及 1 栋看护房建成，东侧 230 米建成 4 栋仓库（作为建材仓库）
			2019 年 10 月，地块东侧相邻地块建成 2 栋仓库（一栋用于存放废旧设备；另一栋用于存放家电和篮球培训场地）
	2021 年—2024 年	农用地、工业用地	2021 年 10 月，地块东侧约 100 米的 2 间猪栏拆除，并新增 2 个临时工棚（为富宸祥园小区建设期工人的短期居住）
2025 年至今	农用地、工业用地	2025 年，东侧 120 米处的 2 个临时工棚已拆除，东侧 110 米处有 1 建材商贸行	
地块 西侧	2024 年之前	农用地	/
	2024 年至今	农用地、商业服务业用地	2025 年，地块西北侧歙县数据中心、创客中心建设完成，奥莱广场建设中
地块 南侧	2017 年之前	农用地	/
	2017 年—2020 年	农用地、居住用地	新都博苑小区建成
	2021 年至今	商业服务业用地、居住用地	居然之家家具城和紫阳兰亭小区建成
地块 北侧	2021 年之前	农用地、居住用地	/
	2021 年至今	农用地、居住用地	2021 年 10 月，地块东北角建有 1 间简易棚（占地面积约 50m ² ，地面有硬化，主要用于农具的堆放；内有农户养殖的鸡约 10 只，不外售，产生的鸡粪作为农家肥使用）

	<p>2014年2月，地块周边为农用地。</p>
	<p>2017年2月，地块南侧二环路建设中，东侧约100米有2间猪栏及看护房建成，东侧230米建成4栋仓库（作为建材仓库），南侧新都博苑小区建设中。</p>



2019年10月，地块东侧相邻地块建成2栋仓库（一栋用于存放废旧设备；另一栋用于存放家电和篮球培训场地），地块南侧新都博苑小区建设中。其余地块基本无变化。



2020年9月，相邻地块无明显变化。



2021年10月，地块东北角建有1间简易棚（占地面积约50m²，地面有硬化，主要用于农具的堆放；内有农户养殖的鸡约10只，产生的鸡粪作为农家肥使用）；南侧居然之家家具城和紫阳兰亭小区开发建设中；东侧富宸祥园建设中；地块东侧约100米的仓库拆除，并新增2个临时工棚（为富宸祥园建设期工人的短期居住）及1栋看护房；其余无明显变化。



2024年6月，南侧居然之家家具城已建成；紫阳兰亭小区一期已建成，二期、三期建设中；西北侧数据中心、创客中心建设中；地块相邻地块无明显变化。

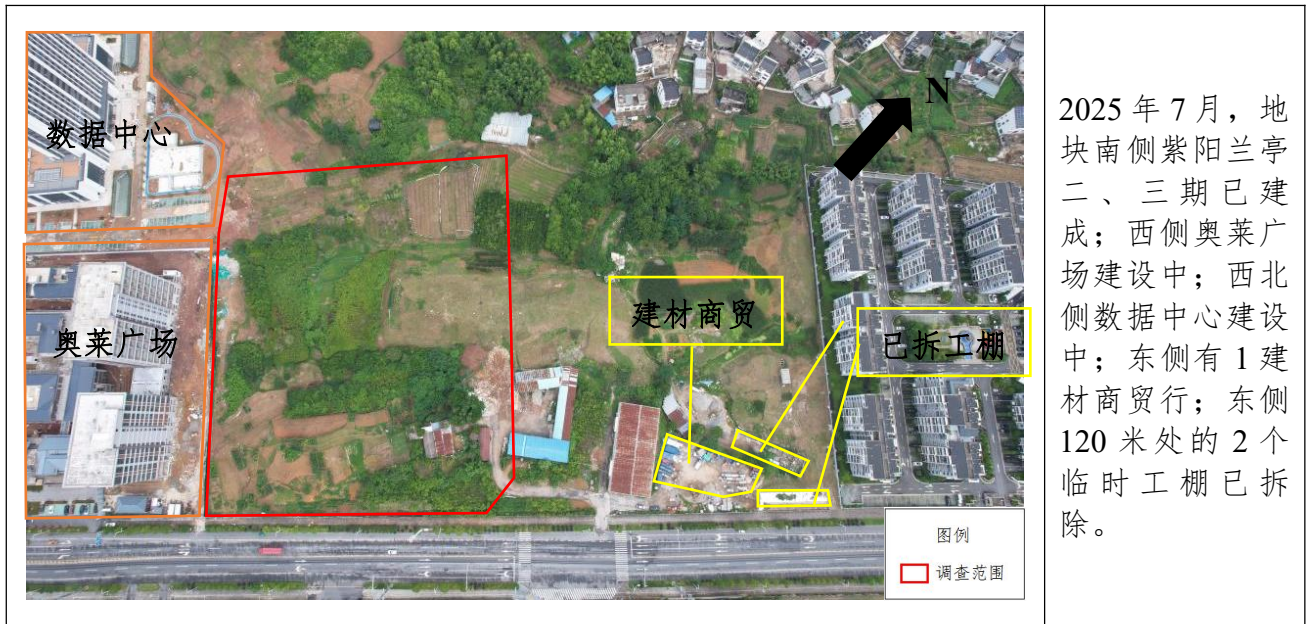


图 3.4-2 相邻地块历史卫星图

3.5 地块利用的规划

调查地块位于安徽省黄山市歙县奥特莱斯北侧、行知大道西侧，地块中心点坐标（东经：118°24'14.055"，北纬：29°52'33.874"），占地面积约 33128.23m²，地块拟规划用途为城镇住宅用地（0701）和商业用地（0901）。

4 资料分析

4.1 政府和权威机构资料收集和分析

依据《建设用地土壤污染状况调查技术导则》（HJ25.1-2019），调查人员对地块第一阶段收集的资料主要包括政府和权威机构资料收集和分析。具体如下表 4.1-1 所示。

表 4.1-1 政府和权威机构收集资料目录

序号	资料目录及主要内容	获取途径	备注
1	《歙县大数据云计算中心项目岩土工程勘察报告》	歙县生态环境分局	/
2	《歙县自然资源和规划委员会 2025 年第八次会议纪要》	歙县自然资源和规划局	附件 3
3	《关于歙县 2025 年第 9 批次城镇建设用地的批复》	歙县自然资源和规划局	附件 4

本次调查地块规划用途为“城镇住宅用地（0701）+商业用地（0901）”。

4.2 地块资料收集和分析

收集的调查地块资料如下表 4.2-1 所示。

表 4.2-1 地块收集资料目录及主要内容

序号	资料目录及主要内容	获取途径
1	辨识地块及其相邻地块的开发及活动状况的航拍或卫星照片	现场踏勘、人员访谈、谷歌历史影像
2	地块土壤及地下水污染记录	人员访谈
3	地块危险废物堆放记录	人员访谈
4	地下管线图、泄漏记录	资料收集、人员访谈
5	环境污染事故历史发生情况	资料收集、人员访谈
6	地块平面布置图	现场踏勘、航拍图、人员访谈
7	不同时期遥感卫星图	谷歌历史影像

地块内潜在污染分析：

根据历史影像及人员访谈结果，调查地块历史上主要作为农用

地使用，地块内无工业生产活动，无三废产排，无污染痕迹以及异常气味，地块内未堆放危险废物。因此地块内当前和历史上均无可能的污染源。

4.3 其他资料收集和分析

调查人员通过 Bigemap 地图、歙县政府相关网站、现场访谈等方式，获取了：

(1) 地块所在区域的概况信息，包括：地形地貌、气候气象、水文地质和土壤类型。

(2) 地块周边相关资料，包括：相邻地块土地利用方式、周边敏感点分布等情况。具体资料收集情况如下表 4.3-1 所示。

表 4.3-1 地块收集资料目录及主要内容

类型	资料目录及主要内容	获取途径
区域自然和社会信息	区域地质地形地貌、气候气象、水文地质和土壤类型	地勘报告、网络收集
地块周边相关资料	相邻地块土地利用（历史变迁、现状、规划）	现场踏勘、人员访谈
	周围环境敏感目标分布	现场踏勘

相邻地块对本地块潜在污染分析：

本次调查地块相邻地块当前不存在工业企业，本次调查地块相邻地块东侧有两栋仓库，其中一栋用于存放废旧设备，另一栋用于存放家电以及作为篮球培训场地使用；相邻地块北侧有 1 间简易棚（占地面积约 50m²，主要用于农具的堆放；内有农户自养的鸡约 10 只，不外售，产生的鸡粪作为农家肥使用）；相邻地块西侧为在建的歙县奥莱广场和歙县大数据云计算中心；相邻地块南侧为行知大道，隔路为商业区（居然之家）和住宅小区（新都博苑）。地块周边历史及现状无工业生产活动，不存在对地块造成污染的可能。

5 现场踏勘和人员访谈

5.1 现场踏勘

5.1.1 有毒有害物质的储存、使用和处置情况分析

根据资料收集、现场勘查和人员访谈情况，本项目地块历史用地涉及农用地、居住用地。地块整体东南侧地势高，东南角堆放有少量废木板（占地面积约 120m²）；地块内西北角有少量建筑材料堆放（占地面积约 100m²）；地块内东南侧有两处构筑物，为居民住宅和休息室（用于周边仓库人员临时休息）；地块中部、北侧种植有芝麻、大豆等作物；地块内北侧有一条天然雨水排水沟。项目地块内无工业企业存在，地块内无异味、无颜色异常土壤，未发现地块内堆放外来固体废物，地块内无工业管线、管槽和地下池等设施。

相邻地块东侧有两栋仓库，其中一栋用于存放废旧设备，另一栋用于存放家电以及作为篮球培训场地使用；相邻地块北侧有 1 间简易棚（占地面积约 50m²，地面有硬化，主要用于农具的堆放；内有农户养殖的鸡约 10 只，不外售，产生的鸡粪作为农家肥使用）；相邻地块西侧为在建的歙县奥莱广场和歙县大数据云计算中心；相邻地块南侧为行知大道，隔路为商业区（居然之家）和住宅小区（新都博苑）。相邻地块内未堆放和填埋过外来土壤及固体废物，未发生过化学品泄漏或其他环境污染事故，因此判断相邻地块内当前和历史上均无可能的污染源。

5.1.2 各类槽罐内的物质和泄漏情况分析

根据现场踏勘以及查阅资料、访谈，调查地块内不涉及槽罐和

堆存液体物料，因此不存在泄漏情况。

5.1.3 工业固体废物和危险废物的处理情况分析

根据现场踏勘以及查阅资料、访谈，调查地块不涉及工业企业，无工业生产活动，无工业固体废物和危险废物堆存情况。

5.1.4 管线、沟渠泄漏情况分析

调查地块内主要为农用地，地块内无管线铺设，场地周边设有市政雨污水管网，无泄漏记录。

5.1.5 地块以往安全生产事故情况分析

经查询资料、现场踏勘及人员访谈，未发生过安全生产事故。

5.1.6 周边潜在污染源及污染迁移分析

污染物迁移是指污染物在环境中发生空间位置的移动及其所引起的污染物的富集、扩散和消失的过程。污染物在环境中迁移常伴随着形态的转化，如通过废气、尾砂、废液的排放，或者有害物质矿的开采冶炼等，会富集于沉积物中，对土壤环境质量带来不同程度的危害，改变土壤性质。污染物在环境中的迁移方式有机械迁移、物理化学迁移和生物迁移三种。污染物在环境中的迁移受到两方面因素的制约：一方面是污染物自身的物理化学性质；另一方面是外界环境的物理化学条件，其中包括区域自然地理条件。

调查地块历史上主要作为农用地使用，调查地块以及相邻地块使用现状及使用历史中未有工业企业生产情形，因此不涉及污染物迁移。

通过对2014年2月—2025年地图影像资料分析，结合现场踏勘和人员访谈，地块相邻东侧有两栋仓库，均建成于2019年，其中一栋用于存放废旧设备，另一栋用于存放家电以及作为篮球培训场地

使用，无生产废气、废水产生。

地块东侧 110m 处有一建材商贸行，于 2024 年底开始经营，该场地主要用于水泥、砖、砂的存放，通过加盖防雨布减少扬尘的产生，不存在对地块造成污染的可能。

地块东侧约 230m 有 4 栋仓库，主要作为瓷砖、板材、卫浴等建材的仓库，无生产废气产生，生活污水经化粪池处理后经污水管网汇入污水处理厂。

地块南侧 240m 为七川水厂，于 2009 年建成投产，制水能力 6 万吨/天，是整个歙县城区供水的主力水厂，原水取自丰乐水库。水厂主要处理工艺为加药消毒，该过程在密闭系统中进行，且配备自动报警和应急处理装置，可有效控制废气排放。七川水厂位于调查地块主导风向下风向，生活污水经化粪池处理后排入污水管网汇入污水处理厂，不存在对地块造成污染的可能。

地块东北侧 12m 处有 1 间简易棚，建成于 2021 年，占地面积约 50 平方米，主要用于农具的堆放；棚内有农户自养的鸡约 10 只（不外售），养殖期间产生的鸡粪作为农家肥使用。

地块东侧约 100 米处曾有 2 间猪栏，位于调查地块地下水流向下游，养殖期间产生的粪污交由周边农户作为农家肥使用，不存在对调查地块造成污染的可能。

经现场踏勘、人员访谈，结合历史影像，地块周边历史及现状无工业生产活动，潜在污染风险的可能性较低，不存在对本地块的迁移风险。

周边企业现状图，见下图 5.1-1。



徽盟体育篮球培训



仓库（存放废旧机械设备）

仓库（存放家电）



建材仓库



图 5.1-1 500m 范围内企业现状图

5.2 人员访谈

为了更加详细地了解地块的使用历史、地块周边敏感目标及地块的污染情况，2025年6月20日—27日，项目组进行了人员访谈，访谈的主要形式以当面交流和书面调查相结合的方式，访谈组成员：杨婷、余李。被访谈对象为黄山市歙县生态环境分局、歙县土地收购储备中心、地块周边居民、土地使用者等，访谈照片见图 5.2-1。项目组就地块内和地块周边可能存在的污染问题以及前期资料收集和现场踏勘所涉及的疑问核实、信息补充、已有资料考证、现场地块调查范围的确定和指认、地块调查现场获取信息与地块历史的相关性核实等对访谈对象进行了访谈。访谈内容主要为地块历史、地块内的固废、危险废物、废水污染、污水灌溉和地块及周边污染情况等。人员访谈表及访谈相关证明见附件。

表 5.2-1 访谈人员信息表

序号	姓名	性别	访谈形式	单位	联系方式
1		女	现场访谈	歙县生态环境分局	
2		男	现场访谈	歙县土地收购储备中心	
3		男	现场访谈	七川村居民（土地使用者）	
4		男	现场访谈	周边仓库工作人员	
5		男	现场访谈	七川村村委会	
6		男	现场访谈	七川村居民（周边居民）	

表 5.2-2 人员访谈情况统计表

访谈时间	2025年6月20日—27日		
访谈人员	黄山市歙县生态环境分局、歙县土地收购储备中心、地块周边居民、土地使用者等6人		
访谈问题	访谈结果		
1.地块历史使用状况及变化情况：	地块在历史上主要作为农用地，用于种植蔬菜、大豆等农作物		
2.历史上是否存在涉及工矿用途、规模化养殖、有毒有害物质储存与输送等重点行业企业活动：	存在：0人	不存在：6人	不确定：0人
3.历史上是否存在涉及环境污染事故、危险废物堆放、固废（外来客土）堆放与倾倒、固废填埋等：	存在：0人	不存在：6人	不确定：0人
4.历史上是否存在涉及工业废水污染或者污水灌溉：	存在：0人	不存在：6人	不确定：0人
5.历史上是否存在监测数据表明有污染：	存在：0人	不存在：6人	不确定：0人
6.历史上是否存在其他可能造成土壤污染的情形：	存在：0人	不存在：6人	不确定：0人
7.地块现场状况现状是否存在被污染的迹象：	存在：0人	不存在：6人	不确定：0人
8.地块是否存在明显来自周边污染源的污染风险：	存在：0人	不存在：6人	不确定：0人

根据《建设用地土壤污染状况调查技术导则》（HJ25.1-2019）的相关要求，我单位调查人员于2025年6月20日—27日进行了人员访谈，受访者为政府管理人员及地块周边居民等。通过对人员访谈以及收集到的资料相互印证，获得信息基本确定为：本地块历史上不存在工业企业，无工业生产活动，不存在工业废水排放沟渠或渗坑，不存在地下储罐或地下输送管道，不存在工业废水的地下输送管道或储存池，不曾发生过化学品泄漏事故或其他环境污染事故，未曾闻到过由土壤散发的异常气味，不曾存在过土壤或地下水污染。



图 5.2-1 人员访谈照

6 现场采样与分析

通过第一阶段地块分析（资料收集与分析、现场踏勘及相关人员访谈），对该地块通过便携式有机物快速测定仪和重金属快速测定仪进行分析，证实调查是否存在污染。

通过现场采样对快筛数据与地块筛选值比较，分析和确认地块是否存在污染。本次采样分析主要目的为：通过现场土壤采样、快速检测分析，通过数据来判别该地块内土壤是否存在污染以及外环境对本次调查地块是否存在污染风险。

6.1 土壤快速监测情况

6.1.1 布点依据

基于资料搜集、现场踏勘和人员访谈等初步调查结果，地块及相邻地块均无可能的污染源。

根据《建设用地土壤污染风险管控和修复监测技术导则》（HJ25.2-2019）：如地块土壤污染特征不明确，可采用系统布点法进行监测点位布设。一般情况下，应在地块外部区域设置土壤对照监测点位。对照监测点位应尽量选择在一定时间内未经外界扰动的裸露土壤，应采集表层土壤样品，采样深度尽可能与地块表层土壤采样深度相同。

根据《建设用地土壤污染状况调查技术导则》（HJ25.1-2019）：根据初步采样分析的结果，结合地块分区，制定采样方案。应采用系统布点法加密布设采样点。对于需要划定污染边界范围的区域，采样单元面积不大于 1600m²（40m×40m 网格）。

本次调查地块面积约 33128.23m²，结合以上文件要求，地块内

土壤监测布点采用系统布点法，按 40m×40m 网格设置采样单元，共布设 23 个点位，并在调查地块东北侧未经外界扰动的区域设置 1 个对照点，满足“《建设用地土壤环境调查评估技术指南》：地块面积 > 5000m²，土壤采样点位数不少于 6 个，并可根据实际情况酌情增加”的要求。

6.1.2 布点信息

本次调查共采集 24 个采样点位，采集表层土样（0-0.5m）用便携式有机快速测定仪和重金属快速测定仪进行分析。

表 6.1-1 监测点位布置表

编号	类型	点位坐标	检测点位布置原因描述
S1	表土	E:118°24'13.350" N:29°52'36.955"	按照系统布点法对地块内设置快筛监测点，通过现场快筛数据判断土壤是否存在污染
S2	表土	E:118°24'14.451" N:29°52'36.871"	按照系统布点法对地块内设置快筛监测点，通过现场快筛数据判断土壤是否存在污染
S3	表土	E:118°24'11.766" N:29°52'35.649"	按照系统布点法对地块内设置快筛监测点，通过现场快筛数据判断土壤是否存在污染
S4	表土	E:118°24'13.273" N:29°52'35.749"	按照系统布点法对地块内设置快筛监测点，通过现场快筛数据判断土壤是否存在污染
S5	表土	E:118°24'14.721" N:29°52'35.766"	按照系统布点法对地块内设置快筛监测点，通过现场快筛数据判断土壤是否存在污染
S6	堆土	E:118°24'15.880" N:29°52'35.683"	按照系统布点法对地块内设置快筛监测点，通过现场快筛数据判断土壤是否存在污染
S7	表土	E:118°24'10.318" N:29°52'34.410"	按照系统布点法对地块内设置快筛监测点，通过现场快筛数据判断土壤是否存在污染
S8	表土	E:118°24'11.709" N:29°52'34.477"	按照系统布点法对地块内设置快筛监测点，通过现场快筛数据判断土壤是否存在污染
S9	表土	E:118°24'13.273" N:29°52'34.527"	按照系统布点法对地块内设置快筛监测点，通过现场快筛数据判断土壤是否存在污染
S10	堆土	E:118°24'14.779" N:29°52'34.527"	按照系统布点法对地块内设置快筛监测点，通过现场快筛数据判断土壤是否存在污染
S11	表土	E:118°24'16.005" N:29°52'34.502"	按照系统布点法对地块内设置快筛监测点，通过现场快筛数据判断土壤是否存在污染
S12	表土	E:118°24'10.762" N:29°52'33.171"	按照系统布点法对地块内设置快筛监测点，通过现场快筛数据判断土壤是否存在污染
S13	表土	E:118°24'11.882" N:29°52'33.204"	按照系统布点法对地块内设置快筛监测点，

			通过现场快筛数据判断土壤是否存在污染
S14	表土	E:118°24'13.176" N:29°52'33.288"	按照系统布点法对地块内设置快筛监测点， 通过现场快筛数据判断土壤是否存在污染
S15	表土	E:118°24'14.740" N:29°52'33.321"	按照系统布点法对地块内设置快筛监测点， 通过现场快筛数据判断土壤是否存在污染
S16	表土	E:118°24'16.010" N:29°52'33.388"	按照系统布点法对地块内设置快筛监测点， 通过现场快筛数据判断土壤是否存在污染
S17	表土	E:118°24'17.541" N:29°52'33.238"	按照系统布点法对地块内设置快筛监测点， 通过现场快筛数据判断土壤是否存在污染
S18	表土	E:118°24'12.056" N:29°52'32.032"	按照系统布点法对地块内设置快筛监测点， 通过现场快筛数据判断土壤是否存在污染
S19	表土	E:118°24'13.350" N:29°52'31.982"	按照系统布点法对地块内设置快筛监测点， 通过现场快筛数据判断土壤是否存在污染
S20	表土	E:118°24'14.837" N:29°52'31.999"	按照系统布点法对地块内设置快筛监测点， 通过现场快筛数据判断土壤是否存在污染
S21	表土	E:118°24'16.170" N:29°52'32.065"	按照系统布点法对地块内设置快筛监测点， 通过现场快筛数据判断土壤是否存在污染
S22	表土	E:118°24'13.659" N:29°52'30.776"	按照系统布点法对地块内设置快筛监测点， 通过现场快筛数据判断土壤是否存在污染
S23	表土	E:118°24'14.683" N:29°52'30.692"	按照系统布点法对地块内设置快筛监测点， 通过现场快筛数据判断土壤是否存在污染
DS1	表土	E:118°24'16.768" N:29°52'39.099"	场地外对照，用以表征当地土壤环境质量本底

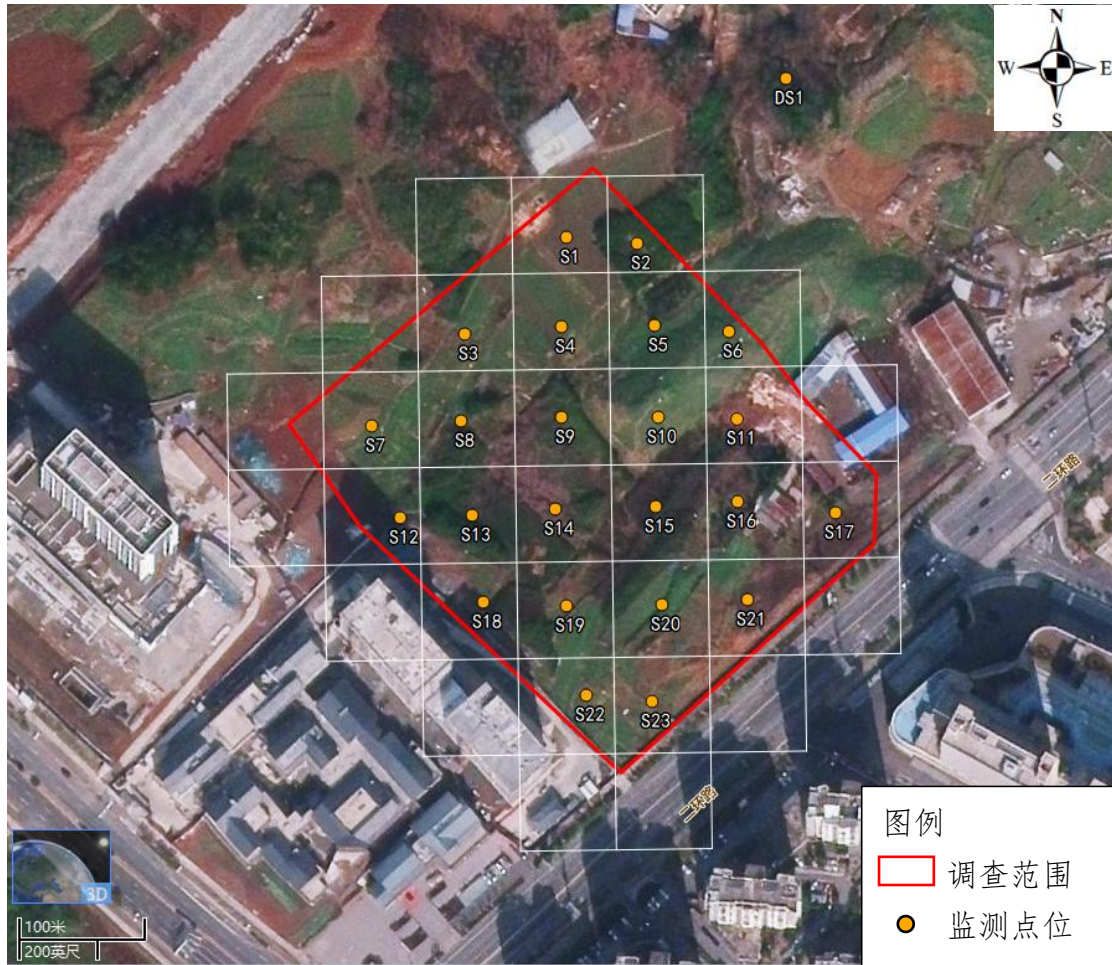


图 6.1-1 土壤监测点位分布示意图

6.1.3 现场筛查

根据《污染地块土壤环境管理办法（试行）》（环保部令 第 42 号）的相关要求，我单位委托安徽实朴检测技术服务有限公司对本次调查土壤开展现场快筛。安徽实朴检测技术服务有限公司为具备 CMA 资质认证的检验检测机构，证书编号 191212051541。

安徽实朴检测技术检测有限公司现场采样工程师采集表层土样（0-0.5m）并记录土层特性和土壤性状，利用现场探测仪 PID、XRF 对土壤样品进行有机物和重金属筛查。

现场土壤 PID 光离子化检测器（PhotoionizationDetector，简称 PID），仪器型号：PGM-7340。可以检测从极低浓度 1ppb 到 10000ppm（1%）的挥发性有机物（VOC）和其他有毒气体。

测试步骤如下：将土壤放入干净的塑料袋（使用食品级）等容器，密封（容器上部保留部分空容积）；打开仪器，进入测试准备状态；将仪器设备进气口插入容器上部，使仪器进入测试状态；记录测试结果，使仪器返回测试准备状态，准备测试下个样品。

现场重金属快速检测仪（XRF），仪器型号：Skysay-Explorer9000。X 射线荧光光谱仪（XRyFluorescence）是由激发源（X 射线管）和探测系统构成。X 射线管产生入射 X 射线（一次 X 射线），激发被测样品。受激发的样品中的每一种元素会放射出二次 X 射线，并且不同的元素所放射出的二次 X 射线具有特定的能量特性或波长特性。探测系统测量这些放射出来的二次 X 射线的能量及数量。然后，仪器软件将探测系统所收集到的信息转换成样品中各种元素的种类及含量。

测试步骤：将土壤放入干净的塑料袋，密封；仪器开机，进入重金属测量界面，等待仪器预热 30 秒；选择测量模式，设置测量时间 30 秒，按下仪器后方的扳机仪器开始测量同时闪烁红灯；测量时间结束，红灯熄灭，记录数据，准备测试下一个样品。



图 6.1-2 现场快筛设备



图 6.1-3 现场采样及土样快筛图

歙县奥特莱斯北侧地块（SX202525号地块）土壤污染状况调查报告



SEP-RCD-SAM-011

XRF/PID测试原始记录表

项目编号/名称: 歙县奥特莱斯北侧地块土壤污染状况调查		分析人: 张邦浩		分析日期: 2025.07.09		审核人: [Signature]		审核日期: 2025.07.09							
XRF仪器型号: <input checked="" type="checkbox"/> Explorer <input type="checkbox"/> Delta <input type="checkbox"/> Vanta 设备编号: SEP-HF-J		PID仪器型号: PM7340 设备编号: SEP-SAM-7C021		XRF测试时间 (s): 60		背景值 (ppm): 0									
快筛样品编号	是否取样	测试项目 (ppm)											备注		
		挥发性有机物	As	Cd	Cr	Cu	Pb	Hg	Ni	Sb	Co	Be		V	
S1	否	ND	628	0.35	62.91	24.15	20.08	ND	20.99						
S2	否	ND	671	0.38	72.7	19.85	21.24	ND	22.42						
S3	否	ND	673	0.31	49.87	14.04	19.69	ND	20.82						
S4	否	ND	486	0.20	ND	23.68	16.80	ND	18.01						
S5	否	ND	704	0.16	65.0	22.92	20.24	ND	22.31						
S6	否	ND	694	0.27	60.98	21.47	22.51	ND	22.52						
S7	否	ND	640	0.22	47.4	24.86	24.26	ND	19.54						
S8	否	ND	573	0.24	42.28	28.92	19.87	ND	21.26						
S9	否	ND	591	0.48	31.21	26.76	20.63	ND	22.95						
S10	否	ND	658	0.28	58.23	24.23	21.97	ND	20.55						
S11	否	ND	728	0.36	49.22	22.95	22.71	ND	22.57						
S12	否	ND	814	0.24	64.92	6.58	20.84	ND	21.65						
S13	否	ND	797	0.23	26.0	15.95	23.57	ND	20.46						
S14	否	ND	783	0.22	65.78	15.59	19.27	ND	23.91						
S15	否	ND	554	0.45	72.95	21.80	18.00	ND	25.25						
S16	否	ND	858	0.28	62.61	23.20	25.67	ND	20.90						
S17	否	ND	799	0.23	65.83	24.27	22.92	ND	23.35						
S18	否	ND	758	0.19	65.35	14.97	22.14	ND	23.54						
S19	否	ND	653	0.30	61.21	5.57	18.05	ND	20.67						
筛选值 (mg/kg)		一类用地	20	20	/	2000	400	8	150	20	20	15	165		
		二类用地	60	65	/	18000	800	38	900	180	70	29	752		

第 1 页, 共 2 页

版本号: 20250405



SEP-RCD-SAM-011

XRF/PID测试原始记录表

项目编号/名称: 歙县奥特莱斯北侧地块土壤污染状况调查		分析人: 张邦浩		分析日期: 2025.07.09		审核人: [Signature]		审核日期: 2025.07.09							
XRF仪器型号: <input checked="" type="checkbox"/> Explorer <input type="checkbox"/> Delta <input type="checkbox"/> Vanta 设备编号: SEP-HF-J		PID仪器型号: PM7340 设备编号: SEP-SAM-7C021		XRF测试时间 (s): 60		背景值 (ppm): 0									
快筛样品编号	是否取样	测试项目 (ppm)											备注		
		挥发性有机物	As	Cd	Cr	Cu	Pb	Hg	Ni	Sb	Co	Be		V	
S20	否	ND	752	0.20	62.32	15.49	19.67	ND	22.23						
S21	否	ND	787	0.30	67.74	8.50	20.71	ND	23.01						
S22	否	ND	817	0.23	66.24	15.13	22.63	ND	19.01						
S23	否	ND	623	0.36	41.23	28.61	15.51	ND	23.22						
DS1	否	ND	509	0.25	44.70	1.23	19.42	ND	21.50						
以下空白															
筛选值 (mg/kg)		一类用地	20	20	/	2000	400	8	150	20	20	15	165		
		二类用地	60	65	/	18000	800	38	900	180	70	29	752		

第 2 页, 共 2 页

版本号: 20250405

图 6.1-4 现场快筛记录表

6.2 土壤快速测定结果

本次调查快筛采集的 23 个土壤样品以及对照点的 1 个土壤样品共分析了 7 种重金属（砷、镉、铬、铜、铅、汞、镍）和挥发性有机物，现场快筛结果如下：

表 6.2-1 现场快筛结果统计表

检测时间	2025 年 7 月 9 日							
监测仪器	XRF							PID
监测因子	As	Cd	Cr	Cu	Pb	Hg	Ni	VOCs
检测结果 点位	ppm							ppm
S1	6.38	0.35	62.91	24.15	20.08	ND	20.98	ND
S2	6.71	0.38	78.17	19.85	21.24	ND	22.42	ND
S3	5.73	0.31	49.87	14.04	19.69	ND	20.82	ND
S4	4.86	0.20	ND	33.48	16.80	ND	18.01	ND
S5	7.04	0.16	65.00	22.92	20.24	ND	22.31	ND
S6	6.94	0.27	60.98	21.47	22.51	ND	22.52	ND
S7	6.40	0.32	41.74	24.86	24.26	ND	19.54	ND
S8	5.73	0.24	42.28	28.92	19.87	ND	21.26	ND
S9	5.91	0.48	31.21	26.76	20.63	ND	22.95	ND
S10	6.58	0.28	58.33	24.23	21.97	ND	20.55	ND
S11	7.28	0.36	49.22	22.95	22.71	ND	22.57	ND
S12	8.14	0.24	64.92	6.58	20.84	ND	21.65	ND
S13	7.97	0.23	26.12	15.95	23.57	ND	20.46	ND
S14	7.83	0.32	65.78	15.59	19.27	ND	23.91	ND
S15	5.54	0.45	72.95	21.80	18.00	ND	25.25	ND
S16	8.58	0.28	62.61	23.20	25.67	ND	20.90	ND
S17	7.99	0.23	65.83	24.37	23.92	ND	23.35	ND
S18	7.58	0.19	65.35	14.97	22.14	ND	23.54	ND
S19	6.53	0.30	61.21	5.58	18.05	ND	20.67	ND
S20	7.52	0.20	63.52	15.49	19.67	ND	22.23	ND
S21	7.87	0.30	67.74	8.50	20.71	ND	23.01	ND
S22	8.17	0.23	66.24	15.13	22.63	ND	19.01	ND
S23	6.23	0.36	41.33	28.61	15.51	ND	23.22	ND
DS1 对照点	5.09	0.25	44.70	1.23	19.42	ND	21.50	ND
检出率	100	100	95.8	100	100	0	100	0
最小值	4.86	0.16	ND	1.23	15.51	ND	18.01	ND
最大值	8.58	0.48	78.17	33.48	25.67	ND	25.25	ND
筛选值	20	20	-	2000	400	8	150	-
超标数	0	0	-	0	0	0	0	-
注：XRF 仪器检出限：砷：1.8ppm；镉：2.4ppm；铬：22.8ppm；铜：8.5ppm；铅：4.5ppm；汞：5ppm；镍：10.7ppm。								

根据现场土壤快筛结果可知，所有样品中汞和挥发性有机物均

未检出，其余因子均有检出，其中砷、镉、铜、铅、镍筛查浓度均不高于《土壤环境质量建设用地土壤污染风险管控标准（试行）》（GB36600-2018）中第一类用地筛选值，铬筛查浓度与对照点无明显偏差。

7 结果和分析

7.1 土壤污染识别结果

针对资料收集获取的信息与人员访谈以及现场踏勘信息进行对比分析，结果表明，资料收集、现场踏勘、人员访谈收集的信息基本一致，具体内容如下：

1) 该地块历史上主要作为农用地使用至今，不涉及工业企业生产，后续拟将该地块规划用作城镇住宅用地（0701）和商业用地（0901）。现场踏勘时发现地块整体东南侧地势偏高；地块内东南角堆放有少量废木板（占地面积约 120m²）；地块内西北角有少量建筑材料临时堆放（占地面积约 100m²）；地块内东南侧有两处构筑物，为居民住宅和休息室（用于周边仓库人员临时休息）；地块中部、北侧种植有芝麻、大豆等作物；地块内北侧有一条天然雨水排水沟；现场无储槽与管线；本地块内历史上未有企业从事过任何工业生产活动，地块内无暗沟及渗坑，未发生过化学品泄漏或其他环境污染事故，现场踏勘时没有发现污染痕迹，现场无异味，因此判断地块内当前和历史上均无可能的污染源。

2) 相邻地块东侧有仓库，主要用于存放废旧设备、家电以及篮球培训场地使用；相邻地块北侧有 1 间简易棚（占地面积约 50m²，地面有硬化，主要用于农具的堆放，内有农户养殖的鸡约 10 只，不外售，产生的鸡粪作为农家肥使用），不会对本地块造成污染。

3) 所有样品中汞和挥发性有机物均未检出，其余因子均有检出，其中砷、镉、铜、铅、镍筛查浓度均不高于《土壤环境质量 建设用地土壤污染风险管控标准（试行）》（GB36600-2018）中第一类用

地筛选值，满足城镇住宅用地（0701）和商业用地（0901）建设需求。

综上所述，该地块内及周围区域现状和历史均无可能的污染源，本报告认为该地块的环境状况可以接受，第一阶段土壤污染状况调查工作可以结束，无需进入第二阶段的调查。

7.2 一致性分析

现场踏勘、资料收集及访谈结果表明，调查地块当前和历史主要作为农用地，不涉及工矿用途、规模化养殖、有毒有害物质储存与输送等生产活动；也没有发生过环境污染、危险废物堆放与倾倒、填埋等事故；根据对地块熟悉人群的访谈结果，该地块土壤未受到污染，也没有发现地块范围内有被污染迹象，周边也没有可能造成土壤和地下水的污染源存在。人员访谈结论与历史卫星图片解译及现场踏勘信息完全吻合。

表 7.2-1 地块资料重要信息一致性分析

重要信息	历史用途变迁资料	人员访谈记录	BigmapGISoffice/ 现场踏勘照片	结论
地块历史用途变迁	2019 之前地块主要为农用地；2019 年后地块内建有两处构筑物（住宅和休息室，用于周边仓库人员临时休息）	2018 之前地块主要为农用地；2019 年后地块内建有两处构筑物（住宅和休息室，用于周边仓库人员临时休息）	卫星图显示地块 2019 年之前为农用地，2019 年至今地块内建有两栋构筑物	一致
地块污染源情况	地块内无工业企业	地块内无工业企业	地块内无工业企业	一致
潜在污染源情况	相邻地块主要用途为农用地、居住用地和工业用地，	相邻地块主要用途为农用地、居住用地和工业用地，其中工业用地作为仓库（存放	通过对卫星图显示的周边企业调查，无潜在的污染源	一致

	其中工业用地作为仓库，周边无潜在的污染源	废旧设备、家电以及篮球培训场地使用），周边无潜在的污染源		
工业废弃物堆放及填埋情况	不存在	不存在	不存在	一致
工业企业、规模化养殖存在情况	不存在	不存在	不存在	一致
是否有地下管线、储罐	不存在	不存在	不存在	一致
地块内及周边是否发生过环境事件	不存在	不存在	不存在	一致

7.3 不确定性分析

本报告调查结论是基于实际调查，以科学理论为指导，依照《建设用地土壤污染状况调查技术导则》（HJ 25.1—2019）等导则和技术规范要求开展相关工作，通过结合专业判断对资料进行收集、分析，科学实施快测布点，采用快测数据验证分析判断结果等工作过程分析得出结论。尽管如此，调查结论受条件所限可能在以下方面仍有一定的不确定性：

（1）地块相关信息收集难以穷尽，依照相关导则开展人员访谈数量有限，获得的相关资料、人员访谈资料以及反映的信息难以全面细致，且只收集到2014年之后的历史影像图，2014年之前的影像图缺失，会给本次调查带来一定的不确定性；

（2）快速检测仪器虽然经过校准但只能反映地块总体污染水平和趋势和实验室检测数据会有一定差距。

虽然在本地块调查过程中存在上述的不确定因素，但是依照《建设用地土壤污染状况调查技术导则》（HJ 25.1—2019）等技术文件开展的工作是规范的，符合工作程序要求的，由此通过第一阶段调查得出的调查结论应该是可信的，无需开展后续第二阶段调查工作。

8 结论和建议

8.1 结论

调查结果表明：

（1）地块内污染物快速监测值与对照点无明显偏差，经分析本地块满足规划为城镇住宅用地（0701）和商业用地（0901）用途的土壤环境质量要求。

（2）地块内及周围区域均无对土壤造成污染的污染源，该地块不属于污染地块，无需开展第二阶段调查，土壤污染状况调查活动可以结束。

8.2 建议

（1）目前地块内有少量临时堆放的废木板及建筑垃圾，在开发前应安排专人清理并妥善处置。

（2）开发前应建立围栏，建议安排专人看护，严禁外来建筑及生活垃圾填埋堆放。并防止外来污染物进入场地对土壤和地下水造成污染。

（3）在地块后续开发过程中，制定详实可行的工程实施方案，并严格按照实施方案及各项规章制度进行文明施工，杜绝因后续开发利用对场地土壤及地下水造成污染。

（4）该地块在后期建设过程中，若发现气味特殊的疑似污染土壤或不明物质，应立即停工，并采取相应的环保措施，并及时报告生态环境主管部门，再次启动土壤污染状况调查工作，进一步监测确认，以防对后续建设以及使用带来未知隐患。

奥特莱斯北侧地块



33128.23平方米

界址点成果表	第 1 页
	共 1 页

宗地号 11	歙县国土勘测规划所 资料专用章 备注
宗地名 ?	
宗地面积 (平方米) 33128.23	
建筑占地 (平方米) 0.00	
乙测资字: 34503604	
	资料编号:
	资料类别:
	日期 年 月 日

界址点坐标

序号	点号	坐 标		边 长
		x (m)	y (m)	
1	J1	3307503.4766	40345709.5357	
2	J2	3307520.7529	40345730.7382	27.35
3	J3	3307536.2241	40345749.7255	24.49
4	J4	3307556.5547	40345774.6766	32.19
5	J5	3307570.1519	40345791.3641	21.53
6	J6	3307496.5645	40345860.7097	101.11
7	J7	3307472.2352	40345878.8275	30.33
8	J8	3307441.0856	40345908.1815	42.80
9	J9	3307412.3082	40345906.7853	28.81
10	J10	3307318.6311	40345799.5686	142.38
11	J11	3307337.2317	40345780.2991	26.78
12	J12	3307416.6289	40345698.0465	114.32
13	J13	3307422.3015	40345692.1699	8.17
14	J14	3307465.4541	40345662.8720	52.16
15	J15	3307465.6966	40345663.1695	0.38
16	J16	3307496.8466	40345701.3988	49.31
17	J17	3307499.9598	40345705.2196	4.93
1	J1	3307503.4766	40345709.5357	5.57

制表:

审校:

年 月 日

委托书

黄山华泽环境科技有限公司：

根据 2019 年 1 月 1 日施行的《中华人民共和国土壤污染防治法》第五十九条第二款规定，“用途变更为住宅、公共管理与公共服务用地的，变更前应当按照规定进行土壤污染状况调查”。

我方委托贵单位对歙县奥特莱斯北侧地块开展土壤污染状况调查的工作，贵单位按照《建设用地土壤污染状况调查技术导则》（HJ25.1-2019）、《建设用地土壤污染风险管控和修复监测技术导则》（HJ25.2-2019）及《建设用地土壤环境调查评估技术指南》（生态环境部公告 2017 年第 72 号）等国家相关技术导则和标准的要求，负责编制《歙县奥特莱斯北侧地块土壤污染状况调查报告》。

特此委托！

委托方（盖章）：

委托日期：2024年6月18日



歙县人民政府 专题会议纪要

第42号

歙县人民政府办公室

二〇二五年十月二十一日

歙县自然资源和规划委员会 2025年第八次会议纪要

10月8日下午，县政府县长、县资规委会主任王奇勇在县政府三楼1号会议室主持召开县自然资源和规划委员会2025年第八次会议，县资规委会副主任戴维、张晖和各成员单位参加会议。研究相关议题时，县直有关单位和相关乡镇负责同志列席会议。现纪要如下：

一、同意 SX202524 号地块选址及规划条件

会议要求，县自然资源和规划局按照规划条件进行土地出让工作。项目规划用地红线面积约为 34409.37 m²（约合 51.61 亩），

具体四至范围见规划红线图（以实际供地面积为准）。用地性质为“09 商业服务业用地”中的“0901 商业用地”。主要经济技术指标为： $1.0 \leq \text{容积率} \leq 2.5$ ，建筑密度 $\leq 50\%$ ，绿地率 $\geq 20\%$ ，建筑高度 $\leq 90\text{m}$ 。

二、同意 SX202525 号地块选址及规划条件

会议要求，县自然资源和规划局按照规划条件进行土地出让工作。项目规划用地红线面积约为 33128.23 m^2 （约合 49.69 亩），具体四至范围见规划红线图（以实际供地面积为准）。用地性质为“0701 城镇住宅用地”+“0901 商业用地”，商业建筑面积不大于地块总建筑面积的 10%。主要经济技术指标为： $1.0 < \text{容积率} \leq 1.6$ ，建筑密度 $\leq 45\%$ ，绿地率 $\geq 32\%$ ，建筑高度 $\leq 65\text{m}$ 。

三、原则同意徐村住宅小区项目建设工程设计方案

会议要求，**一是**进一步优化方案，统筹考虑好组团绿地、配电房、养老、托育、社区及物管用房等设施位置、规模。**二是**富堨镇、徽投集团充分征求群众意见，进一步完善建筑风貌、户型等设计，按工作部署分期实施。

四、原则同意张家山住宅小区项目建设工程设计方案

会议要求，**一是**进一步优化总平面布局，统筹安排出入口、组团绿地、配电房、燃气调压站、养老、托育、电动车及非机动车充电、无障碍等设施设计内容。**二是**徽城镇、徽投集团进一步征求群众意见，优化户型设计，减少露台、设备平台搭建的可能。**三是**与交通影响评价报告同步批复。

SX202403 号地块位于徽城镇新洲社区，东侧为现状农用地及汪华大道，南侧为 40 米宽行知大道，地块面积 20000 m²（约 30 亩），用途为物流仓储用地。2024 年 7 月 19 日黄山市歙县盐业有限公司与县自然资源和规划局签订《国有建设用地使用权出让合同》，合同约定在 2025 年 1 月 20 日前开工，在 2026 年 1 月 20 日前竣工。

2025 年 9 月，黄山市歙县盐业有限公司提出延期开竣工申请，因项目定位调整，由原计划的冷链物流项目调整为物流仓储，申请将项目开工延期。

会议研究：

同意将项目开竣工时间由“在 2025 年 1 月 20 日前开工，在 2026 年 1 月 20 日前竣工”变更为“在 2026 年 1 月 20 日前开工，在 2027 年 1 月 20 日前竣工”，出让合同其他约定条件不变。

参会人员：徽城镇石磊，县政府办吴坚，县发改委汪璟峰，县财政局黄利华，县自然资源和规划局张来法、顾维芬，县住房和城乡建设局范文明，县科商工信局王治，县农业农村局吴开秋，县文旅体局吴炯，县市场监管局洪勇，县司法局吴小波，县应急管理局汪文，县城市管理局李鲜阳，县水利局金自立，县投资促进局江焘，县审计局叶庆利，县生态环境分局石大安，县卫健委徐玉宏，县林业局方礼正，县交通运输局范文权，县税务局王宏辉，县民政局姚友娟，县经开区管委会王铭，县交管大队凌国，

县古城保护事务中心方凯，县文物事务中心方卫斌，桂林镇汪振兴，富堨镇许永山，许村镇胡吉祥，徽投集团潘楷金，开投集团吴光玉，农文旅集团廖顺来，县供电公司汪梦龙，县自来水公司方骏。

送：县委常委，副县长。

发：有关乡镇人民政府，县政府有关部门，相关直属机构。

抄：县纪委监委机关，县委办，县人大办，县政协办，驻歙有关单位。

歙县人民政府办公室

2025年10月21日印发

安徽省人民政府建设用地批复

皖政地黄〔2025〕61号

关于歙县2025年第9批次 城镇建设用地的批复

歙县人民政府：

受省人民政府委托用地审批权，歙县2025年第9批次城镇建设用地业经批准，现批复如下：

一、同意在该批次申报的黄山市歙县徽城镇七川村和富堨镇徐村用地范围内，将集体农用地5.3932公顷（耕地3.3588公顷）转为建设用地并征收为国有。

合计批准建设用地5.3932公顷，按呈报的规划用途用于城镇建设，不得改变用地位置。

二、你县要确实采取措施，提高已补充的3.3588公顷耕地质量。

三、你县要按照《土地管理法》和《土地管理法实施条例》规定，严格实施土地征收，及时足额支付补偿费用，安排被征地农民的社会保障费用，落实安置措施，妥善解决好被征地农民的生产和生活，保证原有生活水平不降低，长远生计有保障。

四、依法完成土地征收后，不动产登记机构依此按有关政策

规定办理集体土地所有权注销或变更登记。



公开方式：主动公开

抄送：国家自然资源督察南京局、安徽省自然资源厅、市政府。

黄山市自然资源和规划局

2025年11月24日印发

人员访谈记录表

地块名称	歙县奥特莱斯北侧地块		
地块地址	歙县奥特莱斯北侧, 弘阳大道西侧		
访谈日期	2025年6月20日		
访谈人员	姓名:	[REDACTED]	
	联系电话:	[REDACTED]	
	单位:	黄山华净环保科技有限公司	
访谈形式	<input checked="" type="checkbox"/> 现场访谈	<input type="checkbox"/> 电话访谈	<input type="checkbox"/> 其他形式
受访人员	受访对象类型: <input type="checkbox"/> 土地使用者 <input type="checkbox"/> 企业管理人员 <input type="checkbox"/> 企业员工 <input checked="" type="checkbox"/> 政府管理人员 <input type="checkbox"/> 环保部门管理人员 <input type="checkbox"/> 地块周边区域工作人员或居民 姓名: [REDACTED] 联系电话: [REDACTED]		
访谈问题	1. 地块历史使用状况及变化情况: 农用地		
	2. 历史上是否存在涉及工矿用途、规模化养殖、有毒有害物质储存与输送等重点行业企业活动? <input type="checkbox"/> 存在 <input checked="" type="checkbox"/> 不存在 <input type="checkbox"/> 不确定		
	3. 历史上是否存在涉及环境污染事故、危险废物堆放、固废(外来客土)堆放与倾倒、固废填埋等? <input type="checkbox"/> 存在 <input checked="" type="checkbox"/> 不存在 <input type="checkbox"/> 不确定		
	4. 历史上是否存在涉及工业废水污染或者污水灌溉? <input type="checkbox"/> 存在 <input checked="" type="checkbox"/> 不存在 <input type="checkbox"/> 不确定		
	5. 历史上是否存在监测数据表明有污染? <input type="checkbox"/> 存在 <input checked="" type="checkbox"/> 不存在 <input type="checkbox"/> 不确定		
	6. 历史上是否存在其他可能造成土壤污染的情形? <input type="checkbox"/> 存在 <input checked="" type="checkbox"/> 不存在 <input type="checkbox"/> 不确定		
	7. 地块现场状况现状是否存在被污染的迹象? <input type="checkbox"/> 存在 <input checked="" type="checkbox"/> 不存在 <input type="checkbox"/> 不确定		
	8. 地块是否存在明显来自周边污染源的污染风险? <input type="checkbox"/> 存在 <input checked="" type="checkbox"/> 不存在 <input type="checkbox"/> 不确定		
	9. 您对本次地块污染状况调查有什么建议? 或者补充该地块其他情况? 无建议.		

人员访谈记录表

地块名称	歙县奥特莱斯北区地块		
地块地址	歙县奥特莱斯北区，祁门大道西侧		
访谈日期	2015年6月20日		
访谈人员	姓名:	[REDACTED]	
	联系电话:	[REDACTED]	
	单位:	黄山华峰环境科技有限公司	
访谈形式	<input checked="" type="checkbox"/> 现场访谈	<input type="checkbox"/> 电话访谈	<input type="checkbox"/> 其他形式
受访人员	受访对象类型: <input type="checkbox"/> 土地使用者 <input type="checkbox"/> 企业管理人员 <input type="checkbox"/> 企业员工 <input type="checkbox"/> 政府管理人员 <input checked="" type="checkbox"/> 环保部门管理人员 <input type="checkbox"/> 地块周边区域工作人员或居民		
	姓名:	[REDACTED]	
	联系电话:	[REDACTED]	
访谈问题	1. 地块历史使用状况及变化情况: 农用地		
	2. 历史上是否存在涉及工矿用途、规模化养殖、有毒有害物质储存与输送等重点行业企业活动? <input type="checkbox"/> 存在 <input checked="" type="checkbox"/> 不存在 <input type="checkbox"/> 不确定		
	3. 历史上是否存在涉及环境污染事故、危险废物堆放、固废(外来客土)堆放与倾倒、固废填埋等? <input type="checkbox"/> 存在 <input checked="" type="checkbox"/> 不存在 <input type="checkbox"/> 不确定		
	4. 历史上是否存在涉及工业废水污染或者污水灌溉? <input type="checkbox"/> 存在 <input checked="" type="checkbox"/> 不存在 <input type="checkbox"/> 不确定		
	5. 历史上是否存在监测数据表明有污染? <input type="checkbox"/> 存在 <input checked="" type="checkbox"/> 不存在 <input type="checkbox"/> 不确定		
	6. 历史上是否存在其他可能造成土壤污染的情形? <input type="checkbox"/> 存在 <input checked="" type="checkbox"/> 不存在 <input type="checkbox"/> 不确定		
	7. 地块现场状况现状是否存在被污染的迹象? <input type="checkbox"/> 存在 <input checked="" type="checkbox"/> 不存在 <input type="checkbox"/> 不确定		
	8. 地块是否存在明显来自周边污染源的污染风险? <input type="checkbox"/> 存在 <input checked="" type="checkbox"/> 不存在 <input type="checkbox"/> 不确定		
	9. 您对本次地块污染状况调查有什么建议? 或者补充该地块其他情况? 无		

人员访谈记录表

地块名称	歙县奥特莱斯北侧地块		
地块地址	歙县奥特莱斯北侧, 行知大道西侧		
访谈日期	2015年6月7日		
访谈人员	姓名:	[REDACTED]	
	联系电话:	[REDACTED]	
	单位:	黄山中泽环保科技有限公司	
访谈形式	<input checked="" type="checkbox"/> 现场访谈	<input type="checkbox"/> 电话访谈	<input type="checkbox"/> 其他形式
受访人员	受访对象类型: <input type="checkbox"/> 土地使用者 <input type="checkbox"/> 企业管理人员 <input type="checkbox"/> 企业员工 <input checked="" type="checkbox"/> 政府管理人员 <input type="checkbox"/> 环保部门管理人员 <input type="checkbox"/> 地块周边区域工作人员或居民 姓名: [REDACTED] 联系电话: [REDACTED]		
访谈问题	1. 地块历史使用状况及变化情况: 农用地		
	2. 历史上是否存在涉及工矿用途、规模化养殖、有毒有害物质储存与输送等重点行业企业活动? <input type="checkbox"/> 存在 <input checked="" type="checkbox"/> 不存在 <input type="checkbox"/> 不确定		
	3. 历史上是否存在涉及环境污染事故、危险废物堆放、固废(外来客土)堆放与倾倒、固废填埋等? <input type="checkbox"/> 存在 <input checked="" type="checkbox"/> 不存在 <input type="checkbox"/> 不确定		
	4. 历史上是否存在涉及工业废水污染或者污水灌溉? <input type="checkbox"/> 存在 <input checked="" type="checkbox"/> 不存在 <input type="checkbox"/> 不确定		
	5. 历史上是否存在监测数据表明有污染? <input type="checkbox"/> 存在 <input checked="" type="checkbox"/> 不存在 <input type="checkbox"/> 不确定		
	6. 历史上是否存在其他可能造成土壤污染的情形? <input type="checkbox"/> 存在 <input checked="" type="checkbox"/> 不存在 <input type="checkbox"/> 不确定		
	7. 地块现场状况现状是否存在被污染的迹象? <input type="checkbox"/> 存在 <input checked="" type="checkbox"/> 不存在 <input type="checkbox"/> 不确定		
	8. 地块是否存在明显来自周边污染源的污染风险? <input type="checkbox"/> 存在 <input checked="" type="checkbox"/> 不存在 <input type="checkbox"/> 不确定		
	9. 您对本次地块污染状况调查有什么建议? 或者补充该地块其他情况? 无建议. 地块东侧高, 是因临高广场开发前期的清表土(农用地)推动.		

人员访谈记录表

地块名称	歙县奥特莱斯北侧地块		
地块地址	歙县奥特莱斯北侧、行知大道西侧		
访谈日期	2025年6月27日		
访谈人员	姓名:	[REDACTED]	
	联系电话:	[REDACTED]	
	单位:	黄山华津环境科技有限公司	
访谈形式	<input checked="" type="checkbox"/> 现场访谈	<input type="checkbox"/> 电话访谈	<input type="checkbox"/> 其他形式
受访人员	受访对象类型: <input checked="" type="checkbox"/> 土地使用者 <input type="checkbox"/> 企业管理人员 <input type="checkbox"/> 企业员工 <input type="checkbox"/> 政府管理人员 <input type="checkbox"/> 环保部门管理人员 <input type="checkbox"/> 地块周边区域工作人员或居民 姓名: [REDACTED] 联系电话: [REDACTED]		
访谈问题	1. 地块历史使用状况及变化情况: 农用地、居住用地		
	2. 历史上是否存在涉及工矿用途、规模化养殖、有毒有害物质储存与输送等重点行业企业活动? <input type="checkbox"/> 存在 <input checked="" type="checkbox"/> 不存在 <input type="checkbox"/> 不确定		
	3. 历史上是否存在涉及环境污染事故、危险废物堆放、固废(外来客土)堆放与倾倒、固废填埋等? <input type="checkbox"/> 存在 <input checked="" type="checkbox"/> 不存在 <input type="checkbox"/> 不确定		
	4. 历史上是否存在涉及工业废水污染或者污水灌溉? <input type="checkbox"/> 存在 <input checked="" type="checkbox"/> 不存在 <input type="checkbox"/> 不确定		
	5. 历史上是否存在监测数据表明有污染? <input type="checkbox"/> 存在 <input checked="" type="checkbox"/> 不存在 <input type="checkbox"/> 不确定		
	6. 历史上是否存在其他可能造成土壤污染的情形? <input type="checkbox"/> 存在 <input checked="" type="checkbox"/> 不存在 <input type="checkbox"/> 不确定		
	7. 地块现场状况现状是否存在被污染的迹象? <input type="checkbox"/> 存在 <input checked="" type="checkbox"/> 不存在 <input type="checkbox"/> 不确定		
	8. 地块是否存在明显来自周边污染源的污染风险? <input type="checkbox"/> 存在 <input checked="" type="checkbox"/> 不存在 <input type="checkbox"/> 不确定		
	9. 您对本次地块污染状况调查有什么建议? 或者补充该地块其他情况? 无建议。休息完供周边仓库人员休息, 废木板是从去年开始堆的。		

人员访谈记录表

地块名称	歙县奥特莱斯北侧地块		
地块地址	歙县奥特莱斯北侧, 行知大道西侧		
访谈日期	2025年6月23日		
访谈人员	姓名:	[REDACTED]	
	联系电话:	[REDACTED]	
	单位:	黄山华津环境科技有限公司	
访谈形式	<input checked="" type="checkbox"/> 现场访谈	<input type="checkbox"/> 电话访谈	<input type="checkbox"/> 其他形式
受访人员	受访对象类型: <input type="checkbox"/> 土地使用者 <input type="checkbox"/> 企业管理人员 <input type="checkbox"/> 企业员工 <input type="checkbox"/> 政府管理人员 <input type="checkbox"/> 环保部门管理人员 <input checked="" type="checkbox"/> 地块周边区域工作人员或居民		
	姓名:	[REDACTED]	
访谈问题	1. 地块历史使用状况及变化情况: 农用地		
	2. 历史上是否存在涉及工矿用途、规模化养殖、有毒有害物质储存与输送等重点行业企业活动? <input type="checkbox"/> 存在 <input checked="" type="checkbox"/> 不存在 <input type="checkbox"/> 不确定		
	3. 历史上是否存在涉及环境污染事故、危险废物堆放、固废(外来客土)堆放与倾倒、固废填埋等? <input type="checkbox"/> 存在 <input checked="" type="checkbox"/> 不存在 <input type="checkbox"/> 不确定		
	4. 历史上是否存在涉及工业废水污染或者污水灌溉? <input type="checkbox"/> 存在 <input checked="" type="checkbox"/> 不存在 <input type="checkbox"/> 不确定		
	5. 历史上是否存在监测数据表明有污染? <input type="checkbox"/> 存在 <input checked="" type="checkbox"/> 不存在 <input type="checkbox"/> 不确定		
	6. 历史上是否存在其他可能造成土壤污染的情形? <input type="checkbox"/> 存在 <input checked="" type="checkbox"/> 不存在 <input type="checkbox"/> 不确定		
	7. 地块现场状况现状是否存在被污染的迹象? <input type="checkbox"/> 存在 <input checked="" type="checkbox"/> 不存在 <input type="checkbox"/> 不确定		
	8. 地块是否存在明显来自周边污染源的污染风险? <input type="checkbox"/> 存在 <input checked="" type="checkbox"/> 不存在 <input type="checkbox"/> 不确定		
	9. 您对本次地块污染状况调查有什么建议? 或者补充该地块其他情况? /		

人员访谈记录表

地块名称	歙县奥特莱斯北例地块		
地块地址	歙县奥特莱斯北例, 行知大道西侧		
访谈日期	2025年6月25日		
访谈人员	姓名:	[REDACTED]	
	联系电话:	[REDACTED]	
	单位:	黄山中隆环境科技有限公司	
访谈形式	<input checked="" type="checkbox"/> 现场访谈	<input type="checkbox"/> 电话访谈	<input type="checkbox"/> 其他形式
受访人员	受访对象类型: <input type="checkbox"/> 土地使用者 <input type="checkbox"/> 企业管理人员 <input type="checkbox"/> 企业员工 <input type="checkbox"/> 政府管理人员 <input type="checkbox"/> 环保部门管理人员 <input checked="" type="checkbox"/> 地块周边区域工作人员或居民		
	姓名:	[REDACTED]	
访谈问题	1. 地块历史使用状况及变化情况:	农用地	
	2. 历史上是否存在涉及工矿用途、规模化养殖、有毒有害物质储存与输送等重点行业企业活动?	<input type="checkbox"/> 存在 <input checked="" type="checkbox"/> 不存在 <input type="checkbox"/> 不确定	
	3. 历史上是否存在涉及环境污染事故、危险废物堆放、固废(外来客土)堆放与倾倒、固废填埋等?	<input type="checkbox"/> 存在 <input checked="" type="checkbox"/> 不存在 <input type="checkbox"/> 不确定	
	4. 历史上是否存在涉及工业废水污染或者污水灌溉?	<input type="checkbox"/> 存在 <input checked="" type="checkbox"/> 不存在 <input type="checkbox"/> 不确定	
	5. 历史上是否存在监测数据表明有污染?	<input type="checkbox"/> 存在 <input checked="" type="checkbox"/> 不存在 <input type="checkbox"/> 不确定	
	6. 历史上是否存在其他可能造成土壤污染的情形?	<input type="checkbox"/> 存在 <input checked="" type="checkbox"/> 不存在 <input type="checkbox"/> 不确定	
	7. 地块现场状况现状是否存在被污染的迹象?	<input type="checkbox"/> 存在 <input checked="" type="checkbox"/> 不存在 <input type="checkbox"/> 不确定	
	8. 地块是否存在明显来自周边污染源的污染风险?	<input type="checkbox"/> 存在 <input checked="" type="checkbox"/> 不存在 <input type="checkbox"/> 不确定	
	9. 您对本次地块污染状况调查有什么建议? 或者补充该地块其他情况?	[REDACTED]	



统一社会信用代码

91340104MA2TJBYW9P

营业执照



扫描二维码登录‘国家企业信用信息公示系统’了解更多登记、备案、许可监管信息。

名称 安徽实朴检测技术服务有限公司

注册资本 壹仟万圆整

类型 有限责任公司（非自然人投资或控股的法人独资）

成立日期 2019年03月20日

法定代表人 操毕进

营业期限 / 长期

经营范围 从事检测技术领域内的技术开发、技术咨询、技术服务；环保、食品的检验检测。（依法须经批准的项目，经相关部门批准后方可开展经营活动）

住所 安徽省合肥市蜀山区蜀山新产业园区电子商务产业园三期3号楼G区6层

登记机关

2019年09月24日





检验检测机构 资质认定证书

证书编号: 191212051541

名称: 安徽实朴检测技术服务有限公司

地址: 安徽省合肥市蜀山区蜀山新产业园区电子商务产业园三期3号楼G区6层

经审查, 你机构已具备国家有关法律、行政法规规定的基本条件和能力, 现予批准, 可以向社会出具具有证明作用的数据和结果, 特发此证。资质认定包括检验检测机构计量认证。

许可使用标志



191212051541

发证日期: 2019年10月31日

有效期至: 2025年10月30日

发证机关:



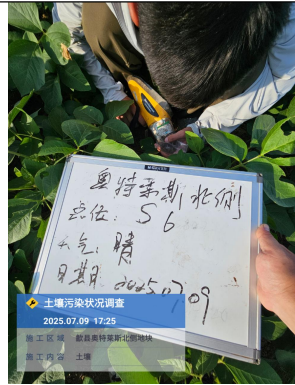
本证书由国家认证认可监督管理委员会监制, 在中华人民共和国境内有效。

附件7 现场快筛照片

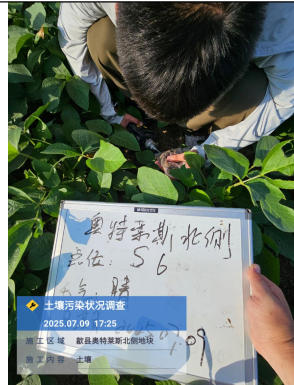
 <p>土壤污染状况调查 2025.07.09 17:55 施工区域 鞍县奥特莱斯北侧地块 施工内容 土壤</p>	 <p>土壤污染状况调查 2025.07.09 17:56 施工区域 鞍县奥特莱斯北侧地块 施工内容 土壤</p>	 <p>土壤污染状况调查 2025.07.09 17:56 施工区域 鞍县奥特莱斯北侧地块 施工内容 土壤</p>	 <p>土壤污染状况调查 2025.07.09 16:32 施工区域 鞍县奥特莱斯北侧地块 施工内容 土壤</p>	 <p>土壤污染状况调查 2025.07.09 16:33 施工区域 鞍县奥特莱斯北侧地块 施工内容 土壤</p>	 <p>土壤污染状况调查 2025.07.09 16:33 施工区域 鞍县奥特莱斯北侧地块 施工内容 土壤</p>
<p>DS1现场采样照片</p>	<p>DS1现场快筛照片</p>	<p>DS1现场快筛照片</p>	<p>S1现场采样照片</p>	<p>S1现场快筛照片</p>	<p>S1现场快筛照片</p>
 <p>土壤污染状况调查 2025.07.09 16:39 施工区域 鞍县奥特莱斯北侧地块 施工内容 土壤</p>	 <p>土壤污染状况调查 2025.07.09 16:40 施工区域 鞍县奥特莱斯北侧地块 施工内容 土壤</p>	 <p>土壤污染状况调查 2025.07.09 16:40 施工区域 鞍县奥特莱斯北侧地块 施工内容 土壤</p>	 <p>土壤污染状况调查 2025.07.09 16:31 施工区域 鞍县奥特莱斯北侧地块 施工内容 土壤</p>	 <p>土壤污染状况调查 2025.07.09 16:31 施工区域 鞍县奥特莱斯北侧地块 施工内容 土壤</p>	 <p>土壤污染状况调查 2025.07.09 16:31 施工区域 鞍县奥特莱斯北侧地块 施工内容 土壤</p>
<p>S2现场采样照片</p>	<p>S2现场快筛照片</p>	<p>S2现场快筛照片</p>	<p>S3现场采样照片</p>	<p>S3现场快筛照片</p>	<p>S3现场快筛照片</p>
 <p>土壤污染状况调查 2025.07.09 16:37 施工区域 鞍县奥特莱斯北侧地块 施工内容 土壤</p>	 <p>土壤污染状况调查 2025.07.09 16:38 施工区域 鞍县奥特莱斯北侧地块 施工内容 土壤</p>	 <p>土壤污染状况调查 2025.07.09 16:38 施工区域 鞍县奥特莱斯北侧地块 施工内容 土壤</p>	 <p>土壤污染状况调查 2025.07.09 16:41 施工区域 鞍县奥特莱斯北侧地块 施工内容 土壤</p>	 <p>土壤污染状况调查 2025.07.09 16:42 施工区域 鞍县奥特莱斯北侧地块 施工内容 土壤</p>	 <p>土壤污染状况调查 2025.07.09 16:41 施工区域 鞍县奥特莱斯北侧地块 施工内容 土壤</p>
<p>S6现场采样照片</p>	<p>S4现场快筛照片</p>	<p>S4现场快筛照片</p>	<p>S6现场采样照片</p>	<p>S5现场快筛照片</p>	<p>S5现场快筛照片</p>



S6现场采样照片



S6现场快筛照片



S6现场快筛照片



S7现场采样照片



S7现场快筛照片



S7现场快筛照片



S8现场采样照片



S8现场快筛照片



S8现场快筛照片



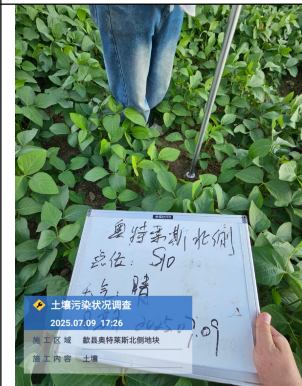
S9现场采样照片



S9现场快筛照片



S9现场快筛照片



S10现场采样照片



S10现场快筛照片



S10现场快筛照片



S11现场采样照片



S11现场快筛照片



S11现场快筛照片

<p>土壤污染状况调查 2025.07.09 16:28 施工区域 歙县奥特莱斯北侧地块 施工内容 土壤</p>	<p>土壤污染状况调查 2025.07.09 16:29 施工区域 歙县奥特莱斯北侧地块 施工内容 土壤</p>	<p>土壤污染状况调查 2025.07.09 16:29 施工区域 歙县奥特莱斯北侧地块 施工内容 土壤</p>	<p>土壤污染状况调查 2025.07.09 16:46 施工区域 歙县奥特莱斯北侧地块 施工内容 土壤</p>	<p>土壤污染状况调查 2025.07.09 16:47 施工区域 歙县奥特莱斯北侧地块 施工内容 土壤</p>	<p>土壤污染状况调查 2025.07.09 16:47 施工区域 歙县奥特莱斯北侧地块 施工内容 土壤</p>
S12现场采样照片	S12现场快筛照片	S12现场快筛照片	S13现场采样照片	S13现场快筛照片	S13现场快筛照片
<p>土壤污染状况调查 2025.07.09 17:50 施工区域 歙县奥特莱斯北侧地块 施工内容 土壤</p>	<p>土壤污染状况调查 2025.07.09 17:50 施工区域 歙县奥特莱斯北侧地块 施工内容 土壤</p>	<p>土壤污染状况调查 2025.07.09 17:50 施工区域 歙县奥特莱斯北侧地块 施工内容 土壤</p>	<p>土壤污染状况调查 2025.07.09 17:52 施工区域 歙县奥特莱斯北侧地块 施工内容 土壤</p>	<p>土壤污染状况调查 2025.07.09 17:52 施工区域 歙县奥特莱斯北侧地块 施工内容 土壤</p>	<p>土壤污染状况调查 2025.07.09 17:52 施工区域 歙县奥特莱斯北侧地块 施工内容 土壤</p>
S14现场采样照片	S14现场快筛照片	S14现场快筛照片	S15现场采样照片	S15现场快筛照片	S15现场快筛照片
<p>土壤污染状况调查 2025.07.09 17:20 施工区域 歙县奥特莱斯北侧地块 施工内容 土壤</p>	<p>土壤污染状况调查 2025.07.09 17:21 施工区域 歙县奥特莱斯北侧地块 施工内容 土壤</p>	<p>土壤污染状况调查 2025.07.09 17:21 施工区域 歙县奥特莱斯北侧地块 施工内容 土壤</p>	<p>土壤污染状况调查 2025.07.09 17:15 施工区域 歙县奥特莱斯北侧地块 施工内容 土壤</p>	<p>土壤污染状况调查 2025.07.09 17:16 施工区域 歙县奥特莱斯北侧地块 施工内容 土壤</p>	<p>土壤污染状况调查 2025.07.09 17:16 施工区域 歙县奥特莱斯北侧地块 施工内容 土壤</p>
S16现场采样照片	S16现场快筛照片	S16现场快筛照片	S17现场采样照片	S17现场快筛照片	S17现场快筛照片

 <p>土壤污染状况调查 2025.07.09 17:48 施工区域 歙县奥特莱斯北部地块 施工内容 土壤</p>	 <p>土壤污染状况调查 2025.07.09 17:48 施工区域 歙县奥特莱斯北部地块 施工内容 土壤</p>	 <p>土壤污染状况调查 2025.07.09 17:48 施工区域 歙县奥特莱斯北部地块 施工内容 土壤</p>	 <p>土壤污染状况调查 2025.07.09 17:43 施工区域 歙县奥特莱斯北部地块 施工内容 土壤</p>	 <p>土壤污染状况调查 2025.07.09 17:43 施工区域 歙县奥特莱斯北部地块 施工内容 土壤</p>	 <p>土壤污染状况调查 2025.07.09 17:44 施工区域 歙县奥特莱斯北部地块 施工内容 土壤</p>
S18现场采样照片	S18现场快筛照片	S18现场快筛照片	S19现场采样照片	S19现场快筛照片	S19现场快筛照片
 <p>土壤污染状况调查 2025.07.09 17:45 施工区域 歙县奥特莱斯北部地块 施工内容 土壤</p>	 <p>土壤污染状况调查 2025.07.09 17:45 施工区域 歙县奥特莱斯北部地块 施工内容 土壤</p>	 <p>土壤污染状况调查 2025.07.09 17:46 施工区域 歙县奥特莱斯北部地块 施工内容 土壤</p>	 <p>土壤污染状况调查 2025.07.09 17:16 施工区域 歙县奥特莱斯北部地块 施工内容 土壤</p>	 <p>土壤污染状况调查 2025.07.09 17:17 施工区域 歙县奥特莱斯北部地块 施工内容 土壤</p>	 <p>土壤污染状况调查 2025.07.09 17:17 施工区域 歙县奥特莱斯北部地块 施工内容 土壤</p>
S20现场采样照片	S20现场快筛照片	S20现场快筛照片	S21现场采样照片	S21现场快筛照片	S21现场快筛照片
 <p>土壤污染状况调查 2025.07.09 17:38 施工区域 歙县奥特莱斯北部地块 施工内容 土壤</p>	 <p>土壤污染状况调查 2025.07.09 17:39 施工区域 歙县奥特莱斯北部地块 施工内容 土壤</p>	 <p>土壤污染状况调查 2025.07.09 17:39 施工区域 歙县奥特莱斯北部地块 施工内容 土壤</p>	 <p>土壤污染状况调查 2025.07.09 17:40 施工区域 歙县奥特莱斯北部地块 施工内容 土壤</p>	 <p>土壤污染状况调查 2025.07.09 17:41 施工区域 歙县奥特莱斯北部地块 施工内容 土壤</p>	 <p>土壤污染状况调查 2025.07.09 17:41 施工区域 歙县奥特莱斯北部地块 施工内容 土壤</p>
S22现场采样照片	S22现场快筛照片	S22现场快筛照片	S23现场采样照片	S23现场快筛照片	S23现场快筛照片



苏州朗博校准检测有限公司

Suzhou Lonbo Calibration and ATesting Co.,LTD



中国认可
国际互认
校准
CALIBRATION
CNAS L4465

校准证书

CALIBRATION CERTIFICATE



证书编号: 24SJ010001782867

Cer.No.

委托单位:

安徽实朴检测技术服务有限公司

Customer

委托单位地址:

安徽省合肥市蜀山区蜀山新产业园区电子商务产业园三期3号楼G区6层

Customer Addr

仪器名称:

EDX系列能量色散光谱仪

Description

型号规格:

EXPLORER 9000

Model/Type

制造厂家:

SKYRAY Instrument

Manufacturer

机身编号:

/

Serial No.

管理编号:

SEP-HF-J65004

Asset No.

接收日期:

2024-12-26

Acce.Date

校准日期:

2024-12-27

Cal.Date

校准人:

Calibrated by

签发日期:

2024-12-28

App.Date

核验人:

Calibrated by

签发人:

Approved by

印章:

Chop



地址/ADDR: 苏州市高新区鹿山路369号

No.369 Lushan Road, New District, Suzhou

邮编/Post: 215100

电话/Tel: 0512-6802 0717

传真/Fax: 0512-6802 0712

网址/website: <http://www.lonbocal.com>

邮箱/Email: cal_services@lonbocal.com

校准结果 (Calibration Results) :

1.外观检查: 符合

2.测量结果:

元素	示值误差 (%)	允差 (%)	重复性 (%)	重复性允差 (%)	结论 (Pass/Fail)
氯Cl	+0.6	±30	0.3	≤8	P
铬Cr	+0.8	±30	0.2	≤8	P
砷As	+1.2	±30	0.5	≤8	P
溴Br	-0.3	±30	0.5	≤8	P
镉Cd	+2.1	±30	0.6	≤8	P
汞Hg	-1.1	±30	0.4	≤8	P
铅Pb	+1.4	±30	0.4	≤8	P

附 (Appendix)

测量结果不确定度: $U_{rel}=4.0\%$, $k=2$

关于测量结果不确定度的说明

Directions of measurement uncertainty in the calibration

依据: JJF1059.1-2012 测量不确定度评定与表示

Reference document: JJF1059.1-2012 Evaluation and Expression of Uncertainty in Measurement

----- 以下空白 (hereafter no data) -----



中国认可
国际互认
校准
CALIBRATION
CNAS L9002



23PA003201648



安正计量检测有限公司

ANZHENG METROLOGY AND TEST CO., LTD.

校准证书

Calibration Certificate

证书编号:

Certificate No.

YY20240008608

委托单位 Client	安徽实朴检测技术有限公司
委托地址 Address	安徽省合肥市蜀山区蜀山新产业园区电子商务产业园三期3号楼G区6层
器具名称 Description	便携式光离子化检测仪
制造厂家 Manufactory	Honeywell
型号/规格 Type or size	PGM-7340
器具编号 Number of sample	594-914087/SEP-HF-J65003
校准结果 Calibration Conclusion	所校准项目符合技术要求



批准人:

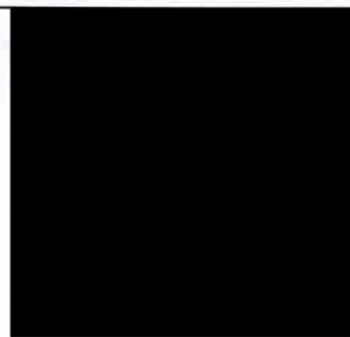
Authorized by

核验员:

Checked by

校准员:

Calibrated by



接收日期 Date of Receipt	2024	年 Year	12	月 Month	18	日 Day
校准日期 Date of Calibration	2024	年 Year	12	月 Month	18	日 Day
发布日期 Date of Publication	2024	年 Year	12	月 Month	19	日 Day

地址: 福建省福州市仓山区仓山科技园1区02号1#楼101室

ADD: Room 101, Building 1#, No 02, District 1, Cangshan Science and Technology Park, Cangshan district, Fuzhou city, Fujian province

邮编(Post Code): 350026

传真(Fax): 0591-83591278

服务电话(Tel): 0591-88030852

网址(Web): www.fjazjl.com



校准说明

DIRECTIONS OF CALIBRATION

- 1、本实验室出具的数据均可溯源至国家计量基（标）准和国际单位制（SI）。
All data issued by this laboratory are traceable to national primary standards and International System of Units (SI).
- 2、证书未经本机构书面授权，不得部分复制此证书。
The certificates can not be partly copied without approval of the institute.
- 3、本次校准结果只对此被测样品有效。
The results are only responsible for the calibrated items.
- 4、本次校准所使用的主要测量仪器

Main measurement standards used in this calibration

名称&编号 Name and No.	型号 / 规格 Type or size	不确定度/准确度等级/最大允许误差 Uncertainty, Accuracy or Maximum permissible error	溯源单位&证书编号 Calibration Agency and Certificate No.	有效期至 Valid until
空气中异丁烯标准气体	GBW(E)062556	$U_{rel} = 2.4\%, k=2$	中国计量院/批次: 24103	2025-10-20

5、校准地点及环境条件

Location and environmental condition for the calibration

地点: Location	客户现场		
温度: Temperature	20.8 °C	相对湿度: Relative Humidity	54 %
		其它: Others	/

6、本次校准所依据的技术文件（代号、名称）

Reference documents for the calibration (code, name)

JJF 1172-2007 挥发性有机化合物光离子化检测仪校准规范

7、敬告:

Suggestions

- 1) 本测量设备维修后，请立即进行校准。
Recalibrate the instrument immediately after it has been repaired.
- 2) 在使用过程中，如对被校准测量设备的计量特性产生怀疑，请重新校准。
Recalibrate the instrument when any suspicion about its performance arises.

8、备注(Comments): /



校准结果

Result of Calibration

1、外观及各部件相互作用: 正常

2、示值误差:

标气值 (ppm)	示值误差 (%Fs)	技术指标 (%Fs)	结论 (Pass/Fail)
50.6	-0.53		P
100.3	+0.31	±10	P
199.5	-0.79		P

3、重复性:

标气值 (ppm)	重复性 (%)	技术指标 (%)	结论 (Pass/Fail)
100.3	0.78	≤3	P

4、响应时间:

标气值 (ppm)	平均值 (s)	技术指标 (s)	结论 (Pass/Fail)
100.3	16.47	≤20	P

5、零点漂移:

标气值 (ppm)	平均值 (%Fs)	技术指标 (%Fs)	结论 (Pass/Fail)
100.3	2.55	≤5	P

备注 (Notes):

1.本报告中的扩展不确定度是由标准不确定度乘以包含概率约为95%时的包含因子 k 。

The expanded uncertainty is given in the report by the standard uncertainty multiplied by the probability of about 95% when the factor k .

2.依据(Reference document)

JJF 1059.1-2012 测量不确定度评定与表示

(JJF 1059.1-2012 Evaluation and Expression of Uncertainty in Measurement)

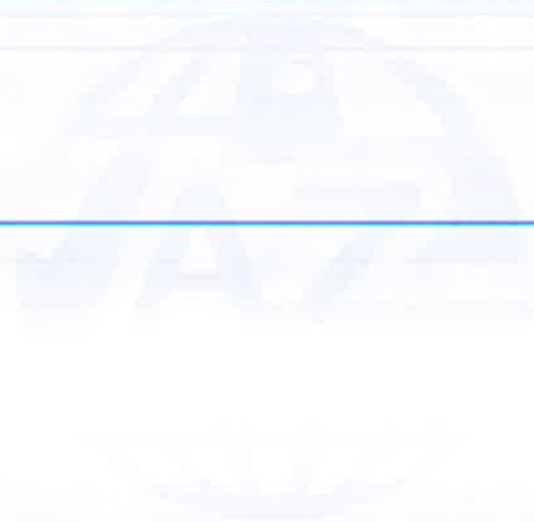
$$U_{rel}=1.8\%, k=2$$

3.为确保校准结果的可信度, 通常情况下建议再校周期为 12 个月。

To ensure the credibility of the calibration results, it is generally recommended to have a recalibration period of 12 months.

(以下空白)

(The below is blank)



公正计量检测

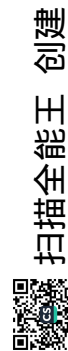
XRF/PID测试原始记录表

项目编号/名称: <u>翁源县特棘北岭北岭土壤污染状况调查</u>		分析人: <u>[REDACTED]</u>		分析日期: <u>2025.07.09</u>		审核人: <u>[REDACTED]</u>		审核日期: <u>2025.07.09</u>							
XRF仪器型号: <input checked="" type="checkbox"/> Explorer <input type="checkbox"/> Delta <input type="checkbox"/> Vanta 设备编号: <input type="checkbox"/> Vanta Element <input type="checkbox"/> 其它:		设备编号: <u>SEP-HF-J</u>		XRF测试时间 (s): <u>60</u>		PID仪器型号: <u>PGM 7340</u> 设备编号: <u>SEP-SAM-JC021</u>		背景值 (ppm): <u>0</u>							
快筛样品编号	是否取样	测试项目 (ppm)												备注	
		挥发性有机物	As	Cd	Cr	Cu	Pb	Hg	Ni	Sb	Co	Be	V		
S1	否	ND	6.28	0.35	62.91	24.15	20.08	ND	20.98						
S2	否	ND	6.71	0.38	78.17	19.85	21.24	ND	22.42						
S3	否	ND	5.73	0.31	49.87	14.04	19.69	ND	20.82						
S4	否	ND	4.86	0.20	ND	33.48	16.80	ND	18.01						
S5	否	ND	7.04	0.16	65.00	22.92	20.24	ND	22.31						
S6	否	ND	6.94	0.27	60.98	21.47	22.51	ND	22.52						
S7	否	ND	6.40	0.32	41.74	24.86	24.26	ND	19.54						
S8	否	ND	5.73	0.24	42.28	28.92	19.87	ND	21.26						
S9	否	ND	5.91	0.42	31.21	26.76	20.63	ND	22.95						
S10	否	ND	6.58	0.28	58.33	24.23	21.97	ND	20.55						
S11	否	ND	7.28	0.36	49.22	22.95	22.71	ND	22.57						
S12	否	ND	8.14	0.24	64.92	6.58	20.24	ND	21.65						
S13	否	ND	7.97	0.23	26.12	15.95	23.57	ND	20.46						
S14	否	ND	7.83	0.32	65.78	15.59	19.27	ND	23.91						
S15	否	ND	5.54	0.45	72.95	21.20	18.09	ND	25.25						
S16	否	ND	8.58	0.28	62.61	23.20	25.67	ND	20.90						
S17	否	ND	7.99	0.23	65.83	24.37	22.92	ND	23.35						
S18	否	ND	7.58	0.19	65.35	14.97	22.14	ND	23.54						
S19	否	ND	6.53	0.30	61.21	5.58	18.05	ND	20.67						
筛选值 (mg/kg)		一类用地	20	20	/	2000	400	8	150	20	20	15	165		
		二类用地	60	65	/	18000	800	38	900	180	70	29	752		



XRF/PID测试原始记录表

项目编号/名称: 翁源县特莱新北侧地块土壤污染状况调查		分析人: [REDACTED]	分析日期: 2025.07.09	审核人: [REDACTED]	审核日期: 2025.07.09											
XRF仪器型号: 设备编号:	<input checked="" type="checkbox"/> Explorer <input type="checkbox"/> Delta <input type="checkbox"/> Vanta <input type="checkbox"/> Vanta Element <input type="checkbox"/> 其它:	设备编号: SEP-HF-J	XRF测试时间 (s): 60	PID仪器型号: PGM7340 设备编号: SEP-SAM-JC021	背景值 (ppm): 0											
快筛样品编号	是否取样	测试项目 (ppm)													备注	
		挥发性有机物	As	Cd	Cr	Cu	Pb	Hg	Ni	Sb	Co	Be	V			
S20	否	ND	7.52	0.20	62.52	15.49	19.67	ND	22.23							
S21	否	ND	7.87	0.30	67.74	8.50	20.71	ND	23.01							
S22	否	ND	8.17	0.23	66.24	15.13	22.63	ND	19.01							
S23	否	ND	6.23	0.36	41.33	28.61	15.51	ND	23.22							
DS1	否	ND	5.09	0.25	44.70	1.23	19.42	ND	21.50							
以下空白																
筛选值 (mg/kg)		一类用地	20	20	/	2000	400	8	150	20	20	15	165			
		二类用地	60	65	/	18000	800	38	900	180	70	29	752			



报告出具单位承诺书

本单位郑重承诺：

我单位对《歙县奥特莱斯北侧地块（SX202525 号地块）土壤污染状况调查报告》的真实性、准确性、完整性负责。

本报告的直接负责的主管人员是：

姓名：程旭

身份证：

负责篇章：报告审核、现场踏勘

签名：

本报告的其他直接责任人员包括：

姓名：杨婷

身份证：

负责篇章：文本编制、现场踏勘、人员访谈、资料收集

签名：

姓名：余李

身份证：

负责篇章：现场踏勘、人员访谈、报告审核

签名：

姓名：徐亮杰

身份证：

负责篇章：现场踏勘、资料收集

签名：

如出具虚假报告，愿意承担全部法律责任。

承诺单位：（公章）



法定代表人：



2015 年 11 月 18 日

申请人承诺书

本单位郑重承诺：

我单位对歙县奥特莱斯北侧地块（SX202525 号地块）落实土壤污染状况调查提供的申请材料的真实性负责；为报告出具单位提供的相应资料全部数据及内容真实有效，绝不弄虚作假。

如有违反，愿意为提供虚假资料和信息引发的一切后果承担全部法律责任。

承诺单位：歙县土地收购储备中心

2025 年 11 月 18 日



建设用地土壤污染状况调查、风险评估、风险管控及 修复效果评估报告评审申请表

项目名称	歙县奥特莱斯北侧地块（SX202525号地块）土壤污染状况调查		
报告类型	<input checked="" type="checkbox"/> 土壤污染状况调查 <input type="checkbox"/> 土壤污染风险评估 <input type="checkbox"/> 土壤污染风险管控效果评估 <input type="checkbox"/> 土壤污染修复效果评估		
联系人	[REDACTED]	联系电话	[REDACTED] 电子邮箱 /
地块类型	<input type="checkbox"/> 经土壤污染状况普查、详查、监测、现场检查等方式，表明有土壤污染风险 <input checked="" type="checkbox"/> 用途变更为住宅、公共管理、公共服务用地，变更前应当按照规定进行土壤污染状况调查的地块		
土地使用权取得时间 (地方人民政府以及有关部门申请的，填写土地使用权收回时间)	2025.5.15	前土地使用权人	七川村集体
建设用地地点	<u>安徽省</u> (区、市) <u>黄山市</u> 地区(市、州、盟) <u>歙县</u> (区、市、旗) <u>徽城</u> (镇) <u>七川</u> 街(村) 经度: <u>118.40390417°</u> 纬度: <u>29.87607611°</u> <input checked="" type="checkbox"/> 项目中心 <input type="checkbox"/> 其他(简要说明)		
四至范围	(可另附图): 见附表1 注明拐点坐标(2000 国家大地坐标系)	占地面积(m ²)	33128.23
行业类别(现状为工矿用地的填写该栏)	<input type="checkbox"/> 有色金属冶炼 <input type="checkbox"/> 石油加工 <input type="checkbox"/> 化工 <input type="checkbox"/> 焦化 <input type="checkbox"/> 电镀 <input type="checkbox"/> 制革 <input type="checkbox"/> 危险废物贮存、利用、处置活动用地 <input checked="" type="checkbox"/> 其他 农用地		
有关用地审批和规划许可情况	<input checked="" type="checkbox"/> 已依法办理建设用地审批手续 <input type="checkbox"/> 已核发建设用地规划许可证 <input type="checkbox"/> 已核发建设工程规划许可证		

<p>规划用途</p>	<p><input checked="" type="checkbox"/>第一类用地： 包括 GB50137 规定的<input checked="" type="checkbox"/>居住用地 R <input type="checkbox"/>中小学用地 A33 <input type="checkbox"/>医疗卫生用地 A5 <input type="checkbox"/>社会福利设施用地 A6 <input type="checkbox"/>公园绿地 G1 中的社区公园或者儿童公园用地</p> <p><input type="checkbox"/>第二类用地： 包括GB50137规定的<input type="checkbox"/>工业用地M <input type="checkbox"/>物流仓储用地W <input type="checkbox"/>商业服务业设施用地 B <input type="checkbox"/>道路与交通设施用地 S <input type="checkbox"/>公共设施用地 U <input type="checkbox"/>公共管理与公共服务用地 A (A33、A5、A6 除外) <input type="checkbox"/>绿地与广场用地 G (G1 中的社区公园或者儿童公园用地除外)</p> <p><input type="checkbox"/>不确定</p>
<p>报告主要结论</p>	<p>本次调查地块为歙县奥特莱斯北侧地块（SX202525号地块）通过分析历史卫星图片或图表、现场踏勘、人员访谈结果，项目地块历史主要为农用地使用。现场踏勘时发现地块东南侧地势偏高；地块内东南角堆放有少量废木板；地块内西北角有少量建筑材料临时堆放；地块内东南侧有两处构筑物，为居民住宅和休息室（用于周边仓库人员临时休息）；地块中部、北侧种植有芝麻、大豆等作物；地块内北侧有一条天然雨水排水沟；现场无储槽与管线；本地块内历史上未有企业从事过任何工业生产活动，地块内无暗沟及渗坑，未发生过化学品泄漏或其他环境污染事故，现场踏勘时没有发现污染痕迹，现场无异味，因此判断地块内当前和历史上均无可能的污染源，各个环节的调查结果可相互支撑、相互印证。</p> <p>根据地块规划情况说明可知，本地块拟规划为城镇住宅用地（0701）和商业用地（0901），根据现场快筛结果可知，所有样品中汞和挥发性有机物均未检出，其余因子均有检出，其中砷、镉、铜、铅、镍筛查浓度均不高于《土壤环境质量建设用地土壤污染风险管控标准（试行）》（GB36600-2018）中第一类用地筛选值，铬筛查浓度与对照点无明显偏差。</p> <p>综上，地块内及周围区域均无对土壤造成污染的污染源，该地块不属于污染地块，建议地块土壤污染状况调查活动可以结束，无需开展第二阶段土壤污染状况调查。</p>

申请单位：歙县土地收购储备中心

申请日期：2025年11月26日



祁门县凝秀村农民安置房地块二等 2 个地块土壤污染状况 调查报告专家评审会签到表

日期:

工作单位	姓名	职务/职称	联系方式
市生态环境局	[Redacted]	科长	[Redacted]
市资规局	[Redacted]	主任	[Redacted]
祁门县生态环境局	[Redacted]		[Redacted]
祁门县资规局	[Redacted]		[Redacted]
332 规划队	[Redacted]	高工	[Redacted]
332 地质队	[Redacted]	高工	[Redacted]
332 地质队	[Redacted]	高工	[Redacted]
绩溪县生态环境局	[Redacted]	副局长	[Redacted]
绩溪县资规局	[Redacted]		[Redacted]
黄山华泽环境科技有限公司	[Redacted]	总经理	[Redacted]
黄山华泽环境科技有限公司	[Redacted]	工程师	[Redacted]

祁门县凝秀村农民安置房地块二等2个地块土壤污染状况调查报告 专家评审会专家签到表

姓名	工作单位	职称	签名
李学德	安徽农业大学	教师	
叶长林	黄山市农业技术推广中心	高工	
马明海	黄山学院	副教授	

《歙县奥特莱斯北侧地块（SX202525号地块） 土壤污染状况调查报告》技术评审意见

2025年11月25日，黄山市生态环境局会同黄山市自然资源和规划局组织召开了《歙县奥特莱斯北侧地块（SX202525号地块）土壤污染状况调查报告》（以下简称《报告》）的技术评审会。参加会议的有黄山市歙县生态环境分局、歙县自然资源和规划局、歙县土地收购储备中心（委托单位）、黄山华泽环境科技有限公司（报告编制单位）等单位代表。3名专家受邀组成技术评审组（名单附后），在听取编制单位对《报告》主要内容的汇报后，经质询与讨论，形成以下评审意见。

一、评审意见

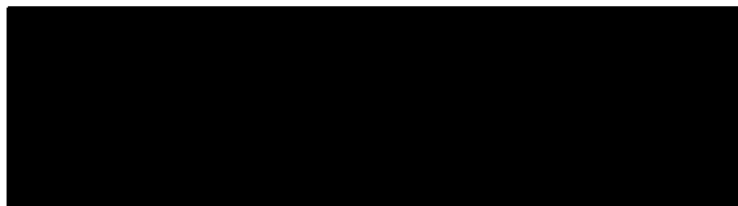
报告编制单位依照国家和地方土壤污染状况调查相关标准及技术规范开展调查工作，依据第一阶段调查得出该地块不是污染地块的结论总体可信，经修改完善后可上报。

二、建议

- 1.加强调查地块及周边环境相关资料的收集与分析；
- 2.完善布点依据，强化数据统计分析，补充质量控制措施；
- 3.进一步规范附图附件。

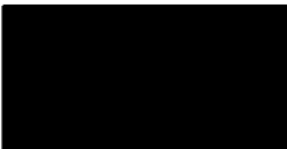
与会代表提出的其他意见在修改时一并修改。

专家组：



2025年11月25日

**《歙县奥特莱斯北侧地块（SX202525 号地块）土壤污染状况
调查报告》专家评审意见修改说明**

地块名称	歙县奥特莱斯北侧地块（SX202525 号地块）	
报告名称	《歙县奥特莱斯北侧地块（SX202525 号地块） 土壤污染状况调查报告》	
编写单位	黄山华泽环境科技有限公司	
编写人员	杨婷	
专家名单	叶长林、马明海、李学德	
评审时间	2025 年 11 月 25 日	
专家意见	修改说明	
加强调查地块及周边环境相关资料的收集与分析；	1. “3.1.7 区域环境质量现状” 章节补充了区域环境质量现状分析，详见 P18-19； 2.P23 分析了地块内排水沟主要用于周边天然雨水的引流。	
完善布点依据，强化数据统计分析，补充质量控制措施；	1.“6.1.1 布点依据”完善了布点依据，详见 P46-47； 2.进一步核实了数据统计分析，详见“表 6.2-1 现场快筛结果统计表”（P53）； 3.补充了现场快速快筛操作过程分析，详见“6.1.3 现场筛查”（P50-52）。	
进一步规范附图附件。	已规范文本中附图附件，具体见文本。	
专家确认：		
	审核日期：2025年11月26日	