

# 建设项目竣工环境保护 验收监测报告表（阶段性）

项目名称：年产 2648 万平方米高档纺织面料扩建项目

建设单位：黄山佳诺化纤纺织有限公司

编制日期：2026 年 4 月



## 目录

表一项目概况及验收标准 .....	1
表二项目建设概况及内容 .....	5
表三主要污染源及其处理和排放 .....	17
表四环境影响评价结论及批复要求 .....	21
表五监测质量保证及质量控制 .....	24
表六监测内容 .....	26
表七监测结果 .....	28
表八监测结论 .....	41

### 附图附件

#### 附图

附图 1：项目地理位置图

附图 2：项目周边概况图

附图 3：环境保护区域图

附图 4：项目厂区总平面布置图

附图 4-1：分区防渗图

附图 5：验收现场照片

附图 6：监测点位示意图

#### 附件

附件 1：环评批复

附件 2：委托书

附件 3：危险废物处置协议

附件 4：工况说明

附件 5：验收监测报告

附件 6 排污许可证正本

附件 7 突发环境事件应急预案备案表

建设项目环境保护“三同时”竣工验收登记表。



表一

建设项目名称	年产 2648 万平方米高档纺织面料扩建项目				
建设单位名称	黄山佳诺化纤纺织有限公司				
建设地点	黄山市歙县经济开发区二环路 黄山市歙县经济开发区纬六路				
建设项目主管部门	安徽歙县经济开发区管理委员会				
建设项目性质	(1) 新建 (2) 改扩建√ (3) 技改 (4) 迁建				
主要产品名称 设计生产能力 实际生产能力	高档纺织面料 扩建设计年生产 500 万平方米 (全厂 2648 万平方米) 验收新增产能 320 万平方米 (全厂 2468 万平方米)				
环评时间	2024 年 4 月	开工日期	2024 年 4 月		
生产设备调试时间	2025 年 10 月-2025 年 12 月	现场监测时间	2026 年 1 月 22 日-23 日、 2026 年 3 月 5 日-6 日		
环评报告表 审批部门	黄山市歙县生态环境分局	环评报告表 编制单位	黄山华泽环境科技有限公司		
环保设施设计单位	绍兴上虞鸿达环保设备有限公司	环保设施施工单位	绍兴上虞鸿达环保设备有限公司		
投资总概算	8000 万元	环保投资 总概算	110 万元	比例	1%
实际总投资	7100 万元	实际环保投资	114 万元	比例	1.6%
项目验收监测依据	<p>1、国务院第 682 号令《建设项目环境保护管理条例》；</p> <p>2、中华人民共和国环境保护部国环规环评〔2017〕4 号《建设项目竣工环境保护验收暂行办法》；</p> <p>3、《国家危险废物名录》（2025 年版）；</p> <p>4、《一般工业固体废物贮存和填埋污染控制标准》（GB 18599-2020）；</p> <p>5、《危险废物贮存污染控制标准》（GB 18597-2023）；</p> <p>6、《建设项目竣工环境保护验收技术指南污染影响类》公告 2018 年第 9 号；</p> <p>7、《污染影响类建设项目重大变动清单》（试行）；</p> <p>8、《纺织印染建设项目重大变动清单（试行）》；</p>				

	<p>9、公司环境保护验收监测委托申请；</p> <p>10、本项目环境影响报告表；</p> <p>11、《关于黄山佳诺化纤纺织有限公年产 2648 万平方米高档纺织面料扩建项目环境影响报告表的批复》（歙环字〔2024〕29 号）。</p>
--	--

验收监测标准号及级别

(1) 废气

项目无生产性大气污染物有无组织废气，有组织废气为食堂油烟废气，执行《饮食业油烟排放标准》（GB18483—2001）小型标准要求。无组织废气污染物臭气浓度、氨、硫化氢均执行《恶臭污染物排放标准》（GB14554-93）表 1 中二级标准，具体排放标准如下表 1-1：

表 1-1 厂界无组织排放浓度标准

污染物	无组织排放监控浓度限值	
	监控点	浓度
臭气浓度	周界外浓度最高点	20
氨		1.5
硫化氢		0.06

表 1-2 饮食业油烟排放标准（GB18483—2001）

规 模	小型
基准灶头数	≥1, <3
对应灶头总功率 108J/h	≥1.67, <5.0
对应排气罩灶面总投影面积 (m <sup>2</sup> )	≥1.1, <3.3
最高允许排放浓度 (mg/m <sup>3</sup> )	2.0
净化设施最低去除率 (%)	60

(2) 废水

本项目外排废水主要是生活污水，排放执行《污水综合排放标准》（GB8978-1996）表 4 中三级标准要求 and 《污水排入城镇下水道水质标准》（GB/T31962-2015）表 1 中的 B 级标准后，送至歙县城市污水处理厂处理；喷水织机废水经喷水织机废水循环回用系统处理后回用于生产，回用水标准执行《城市污水再生利用 工业用水水质》（GB/T19923-2005）。

表 1-3 废水排放标准（单位：mg/L，pH 无量纲）

项目	pH	COD	BOD <sub>5</sub>	SS	动植物油	NH <sub>3</sub> -N
《污水综合排放标准 GB8978-1996》	6~9	500	300	400	100	/
污水排入城镇下水道水质标准	/	/	/	/	/	45

表 1-4 回用水标准值一览表（单位：mg/L，pH、色度无量纲）

污染物指标	pH	COD	SS	NH <sub>3</sub> -N	色度	BOD <sub>5</sub>
标准值	6.5~8.5	60	-	≤10	≤30	≤10

(3) 噪声

项目运营期噪声排放执行《工业企业厂界环境噪声排放标准》（GB12348-2008）中的3类标准。数据见下表1-5。

表1-5 工业企业厂界环境噪声排放标准限值

污染物	类别	昼间（dB（A））	夜间（dB（A））
噪声	3类	65	55

（4）固废执行标准

项目一般固体废弃物按照要求规范处置；危险固废按照《危险废物贮存污染控制标准》（GB18579-2023）要求处置。

（5）总量控制指标

本项目无总量控制要求。

## 表二

### 工程建设内容

#### 1、项目概况

黄山佳诺化纤纺织有限公司在歙县经济开发区建设年产2648万平方米高档纺织面料扩建项目。项目升级改造自有2#生产车间，购置高速喷水织机及配套生产设备，新增1套喷水织机废水循环回用系统，改造现有仓库、配电房等配套设施；租赁改造黄山市联枫新材料科技有限公司厂区2栋已建生产车间，购置倍捻机、高速电脑络丝机、高速粉条整丝机、蒸箱等先进生产设备，累计形成年产2648万平方米高档纺织面料生产能力。实际验收时，新增主要生产设备喷水织机225台（原厂区）、倍捻机144台（租赁联枫厂区），其他配套设施全部建设，实际新增产能320万平方米，属于阶段性验收。

项目位于安徽省黄山市歙县经济开发区，原厂区经度 118 度 26 分 11.56 秒，纬度 29 度 53 分 56.672 秒；租赁联枫厂区经度 118 度 26 分 12.743 秒，纬度 29 度 54 分 7.255 秒。根据现场勘查，现有厂区西南侧目前为空地，西北侧隔纬六路为茗江纸制品包装有限公司和美澳生产基地，东北侧为捷丰塑胶和东仁新材料，东南侧为歙县博升纺织集团。本项目租赁联枫厂区西南侧为黄山嘉浩新材料科技有限公司和美澳生产基地，西北侧隔昌溪路为黄山拓肯传动技术有限公司，东北侧为黄山市润亿建筑装饰材料有限公司，东南侧为东仁新材料股份有限公司。

环境防护区厂界外 100 米范围内无敏感点。项目地理位置图见附图 1，项目周边概况图见附图 2，环境防护区域图见附图 3，项目总平面布置图见附图 4、图 4-1。项目实际建设内容见表 2-1。

#### 2、项目审批概况

黄山佳诺化纤纺织有限公司 2025 年实际投资 4900 万元扩建项目阶段性建设内容。本项目 2024 年 4 月黄山华泽环境科技有限公司编制完成《黄山佳诺化纤纺织有限公司年产 2648 万平方米高档纺织面料扩建项目环境影响评价报告表》，黄山市歙县生态环境分局于 2024 年 4 月 28 日以歙环字〔2024〕29 号文对该报告表进行了批复（见附件 1）。同意项目建设。

公司在获得建设批准后，2024 年 4 月开始施工，2025 年 3 月项目部分设备

购置安装完成，2025年9月28日原厂区排污许可证重新申领成功（排污许可证编号：91341021577081730L001P）、2025年9月30日联枫厂区取得排污许可证首次申领成功（排污许可证编号：91341021577081730L002P）。2025年10月-2025年12月试运行，该项目生产设施及配套环保设施运行稳定。

2026年1月20日，黄山佳诺化纤纺织有限公司委托黄山华安检测技术有限公司对该项目进行竣工环境保护验收监测工作。根据《国务院关于修改〈建设项目环境保护管理条例〉的决定》（中华人民共和国国务院第682号令）、《建设项目竣工环境保护验收暂行办法》（国环规〔2017〕4号），2026年1月20日，黄山华安检测技术有限公司技术人员对该项目进行了现场勘查，收集相关资料，并编制了该项目竣工环境保护验收监测方案。根据方案，黄山华安检测技术有限公司分别于2026年1月22日-23日和2025年3月5日-6日开展了废气、废水和噪声现场采样监测，根据监测及调查结果编制完成了该项目竣工环境保护验收监测报告表。

### 3、项目建设内容

本项目在黄山佳诺化纤纺织有限公司升级改造自有2#生产车间，购置高速喷水织机及配套生产设备，新增1套喷水织机废水循环回用系统，改造现有仓库、配电房等配套设施；租赁改造黄山市联枫新材料科技有限公司厂区2栋已建生产车间，购置倍捻机、高速电脑络丝机、高速粉条整丝机、蒸箱等先进生产设备，累计形成年产2648万平方米高档纺织面料生产能力。

现阶段验收范围：两个厂区共新增喷水织机225台、倍捻机144台、整经机7台、络丝机13台、蒸箱2台、织造废水治理设施1套及其他配套工程，新增产能320万平方米/年，全厂实际年产2468平方米高纺织面料生产能力。具体建设情况如下表2-1：

表2-1 项目建设情况一览表

工程类别	项目类别	环评设计扩建后建设内容	阶段性验收建设内容	备注
主体工程	公司原厂区生产车间	1#标准厂房，建筑面积17075m <sup>2</sup> ；2#标准厂房，建筑面积11875m <sup>2</sup> ；3#标准厂房，建筑面积6805m <sup>2</sup> 。 1#标准厂房，建筑面积	1#标准厂房，建筑面积17075m <sup>2</sup> ；2#标准厂房，建筑面积11875m <sup>2</sup> ；3#标准厂房，建筑面积6805m <sup>2</sup> 。	原有1#、3#车间保持不变，和环评一致；2#车间倍捻机搬至联枫厂区内，2#阶段性建设高速喷水

		<p>17075m<sup>2</sup>，主要设备有252台高速喷水织机、252台倍捻机、10台高速电脑络丝机、10台高速粉条整丝机。具备年产强捻涤纶提花色丁1000万平方米的能力。</p> <p>2#生产车间内倍捻机搬至黄山市联枫新材料科技有限公司厂区内租赁倍捻络丝车间后，2#生产车间空置场地（约5280m<sup>2</sup>）新购置高速喷水织机350台，原喷水织机198台、高速电脑络丝机10台不变。具备年产强捻涤纶提花色丁1348万平方米的能力。</p> <p>3#标准厂房，建筑面积6805m<sup>2</sup>，主要设备70台高速喷水织机、70台倍捻机、10台高速分条整丝机，具备年产强捻涤纶提花色丁300万平方米的能力。</p>	<p>1#标准厂房，主要设备有252台高速喷水织机、252台倍捻机、10台高速电脑络丝机、10台高速分条整丝机。具备年产强捻涤纶提花色丁1000万平方米的能力。</p> <p>2#标准厂房，主要设备有423台高速喷水织机（198原有、225新增）、10台高速电脑络丝机。具备年产强捻涤纶提花色丁1168万平方米的能力。</p> <p>3#标准厂房，建筑面积6805m<sup>2</sup>，主要设备70台高速喷水织机、70台倍捻机、7台高速分条整丝机，具备年产强捻涤纶提花色丁300万平方米的能力。</p>	<p>织机423台高速喷水织机（新增225），剩余125台暂未建设，整体剩余产能180万平方米暂未建设。3台拆除，留待后期再建。</p>
	<p>租赁联枫厂区</p>	<p>租赁黄山市联枫新材料科技有限公司厂区内已建车间2栋（约11260m<sup>2</sup>），改造厂区内倍捻络丝车间，将公司原项目厂区2#生产车间内倍捻机搬至倍捻络丝车间，同时新购置180台倍捻机、20台高速电脑络丝机放置于倍捻络丝车间内；购置高速分条整丝机18台及蒸箱5台放置于租赁整丝烘干车间内。</p> <p>共计生产能力为1091</p>	<p>租赁黄山市联枫新材料科技有限公司厂区内已建车间2栋（约11260m<sup>2</sup>），改造厂区内倍捻络丝车间，将公司原项目厂区2#生产车间内倍捻机搬至倍捻络丝车间。现阶段布置342倍捻机（198台搬迁、144台新增）、13台高速电脑络丝机放置于倍捻络丝车间内；</p>	<p>剩余倍捻机36台、高速电脑络丝机7台、高速分条整丝机8台、蒸箱3台，共计剩余218.2吨股线生产能力尚未建设。</p>

		吨股线。	购置高速分条整丝机 10 台及蒸箱 2 台放置于租赁整丝烘干车间内。现阶段生产能力为 872.8 吨股线。	
辅助工程	办公楼	办公用房依托宿舍楼建设,宿舍楼东侧改为办公楼,建筑面积约为 930m <sup>2</sup> 。	办公用房依托宿舍楼建设,宿舍楼东侧改为办公楼,建筑面积约为 930m <sup>2</sup> 。	和环评一致,依托现有
	宿舍楼	1 栋,五层,建筑面积约 3290m <sup>2</sup> 。	1 栋,五层,建筑面积约 3290m <sup>2</sup> 。	和环评一致,依托现有
	食堂	位于宿舍楼东北角,建筑面积约 100m <sup>2</sup> 。	位于宿舍楼东北角,建筑面积约 100m <sup>2</sup> 。	和环评一致,依托现有
	配电房	1 栋,位于厂区西南角,建筑面积 60m <sup>2</sup> 。新建 2800kVA 变压器。	1 栋,位于厂区西南角,建筑面积 60m <sup>2</sup> 。新建 2800kVA 变压器。	和环评一致。
储运工程	原料仓库	原辅料储存区,位于 1#、2#、3#厂房内。原生产车间依托现有工程,租赁联枫车间内设原料堆放区(约 2000m <sup>2</sup> )。	原辅料储存区,位于 1#、2#、3#厂房内。原生产车间依托现有工程,租赁联枫车间内设原料堆放区(约 2000m <sup>2</sup> )。	和环评一致。
	成品仓库	成品仓储区,位于 1#、2#、3#厂房内。原生产车间依托现有工程,租赁联枫车间内设成品堆放区(约 2000m <sup>2</sup> )。	成品仓储区,位于 1#、2#、3#厂房内。原生产车间依托现有工程,租赁联枫车间内设成品堆放区(约 2000m <sup>2</sup> )。	和环评一致。
	运输道路	汽车运输	汽车运输	和环评一致。
公用工程	供电	整个厂区设 500 KVA 配电房一座,高压线引自该区域高压电网,厂区内所有 380 V/220 V 低压电源均引自厂内配电房。本项目新增 2800KVA 配电房一座,高压线引自该区域高压电网,厂区内所有	整个厂区设 500KVA 配电房一座,高压线引自该区域高压电网,厂区内所有 380 V/220 V 低压电源均引自厂内配电房。本项目新增 2800KVA 配电房	和环评一致。

		380V/220V 低压电源均引自厂内配电房。	一座，高压线引自该区域高压电网，厂区内所有380V/220V 低压电源均引自厂内配电房。	
	供热	3 栋生产车间共配备 4 台电加热蒸箱，位于 2#车间西侧，租赁整丝烘干车间内新增 5 台电加热蒸箱	3 栋生产车间共配备 4 台电加热蒸箱，位于 2#车间西侧，租赁整丝烘干车间内新增 2 台电加热蒸箱	新增租赁厂区整丝烘干车间现阶段实际建设 5 台电加热蒸箱。剩余 3 台尚未建设。
	供气	食堂使用燃料为管道天然气	食堂使用燃料为管道天然气	和环评一致，依托现有
	给水	歙县自来水厂提供	歙县自来水厂提供	和环评一致，依托现有
	排水	排水体制实行雨污分流。雨水排入园区市政道路雨水管网；本项目生产废水（喷水织机废水）经自建污水处理间处理后全部回用，不外排废水；生活污水经化粪池预处理后接入污水管网。	排水体制实行雨污分流。雨水排入园区市政道路雨水管网；本项目生产废水（喷水织机废水）经自建污水处理间处理后全部回用，不外排废水；生活污水经化粪池预处理后接入污水管网。	和环评一致
环保工程	废气治理	食堂配备油烟净化器，处理后的油烟通过室外管道外排。	食堂配备油烟净化器（华帝 i11s27），处理后的油烟通过室外管道外排。	和环评一致，食堂油烟净化器（华帝 i11s27）依托现有
	废水治理	项目设置隔油池、化粪池一座，生产废水（喷水织机废水），共配备 2 套喷水织机废水循环回用系统，位于 2#车间南侧。生产废水（喷水织机废水）新增 1 套喷水织机废水循环回用系统，位于 2#车间南侧。	项目设置隔油池、化粪池一座，生产废水（喷水织机废水），共配备 3 套（新增 1 套、2 套原有）喷水织机废水循环回用系统，位于 2#车间南侧。	和环评一致
	噪声	选取低噪声设备，高噪声设备置于室内，并设	选取低噪声设备，高噪声设备置于	和环评一致

		置减振措施,生产时关闭门窗。	室内,并设置减振措施,生产时关闭隔声门窗。	
固废		厂区设置生活垃圾桶、污泥堆放库,污泥和生活垃圾交由歙县永远环卫清运有限责任公司统一清运处理;废丝、废包装材料堆放在固废棚,外售;废机油、废机油桶、织造废水浮油暂存于危废暂存间后委托黄山市永惠环保科技有限公司处置。	厂区设置生活垃圾桶、污泥堆放库,污泥和生活垃圾交由歙县永远环卫清运有限责任公司统一清运处理;废丝、废包装材料堆放在固废棚,外售;废机油、废机油桶、织造废水浮油暂存于危废暂存间后委托黄山市永惠环保科技有限公司处置。	和环评一致
风险防范		在项目厂房内易发生火灾区域,安排专人巡查、禁止明火。加强源头控制,加强管理,将污染物跑、冒、滴、漏降低到最低限度。做好分区防腐防渗措施,对危废间、化粪池、污水处理站区域设置重点防渗,采用2mm厚高密度聚乙烯或2mm厚其他人工材料,渗透系数 $\leq 1.0 \times 10^{-10} \text{cm/s}$ 。建立健全的消防与安全生产的规章制度,建立岗位责任制。设置紧急防火通道和火灾疏散安全通道,在事故发生时可以井然有序地进行救灾疏散,减少火灾事故损失。建立火灾报警系统,提高对消防安全工作重要性的认识,建立健全防火责任制度,加强安全教育。制定环境风险应急预案,并配	在项目厂房内易发生火灾区域,安排专人巡查、禁止明火。加强源头控制,加强管理,将污染物跑、冒、滴、漏降低到最低限度。做好分区防腐防渗措施,对危废间、化粪池、污水处理站区域设置重点防渗,采用2mm厚高密度聚乙烯或2mm厚其他人工材料,渗透系数 $\leq 1.0 \times 10^{-10} \text{cm/s}$ 。建立健全的消防与安全生产的规章制度,建立岗位责任制。设置紧急防火通道和火灾疏散安全通道,在事故发生时可以井然有序地进行救灾疏散,减少火灾	和环评一致

		备相应的应急物资，定期开展应急演练。	事故损失。建立火灾报警系统，提高对消防安全生产工作重要性的认识，建立健全防火责任制度，加强安全教育。制定环境风险应急预案，并配备相应的应急物资，定期开展应急演练。	
--	--	--------------------	---	--

#### 4、劳动组织安排

环评提出，项目全年工作日 308 天，生产车间按三班三运转制配备（全年生产 7392h），管理人员为常日班。新增职工人数 80 人，扩建完成后全厂 280 人。

实际阶段性验收生产过程项目全年工作日 308 天，生产车间按三班三运转制配备（全年生产 7392h），管理人员为常日班。新增职工人数 70 人，全厂人数 270 人。

#### 5、主要变动情况

实际验收时，项目属于阶段性验收，已建设内容和环评设计一致，未发生变动。

#### 6、主要生产设备

项目本次验收是阶段性验收，主要设备清单见下表 2-2。

表 2-2 项目主要生产设备一览表

序号	设备名称	型号	单位	扩建前数量	扩建后数量	环评设计扩建数量	现阶段全厂数量	备注
1	高速喷水织机	JW-408	台	520	870	+350	745	125 台暂未建设
2	倍捻机	310G	台	520	700	+180	664	36 台暂未建设台
3	高速电脑络丝机	ST858	台	20	40	+20	33	7 台暂未建设
4	分条整丝机	SF878	台	20	38	+18	27	11 台暂未建设
5	蒸箱	-	台套	4	9	+5	6	3 台暂未建设

表 2-3 项目生产设备位置一览表

项目厂区	项目厂房	设备名称	扩建前数量	扩建后数量	变化量	现阶段全厂数量	
佳诺厂区	1#标准厂房	高速喷水织机	252	252	0	252	
		倍捻机	252	252	0	252	
		高速电脑络丝机	10	10	0	10	
		高速分条整丝机	10	10	0	10	
	2#标准厂房	高速喷水织机	198	548	+350	423	
		倍捻机	198	0	-198	0	
		高速电脑络丝机	10	10	0	10	
	3#标准厂房	高速喷水织机	70	70	0	70	
		倍捻机	70	70	0	70	
		高速分条整丝机	10	10	0	7	
	联枫厂区	倍捻络丝车间	倍捻机	0	378	+378	342
			高速电脑络丝机	0	20	+20	13
整丝烘干车间		高速分条整丝机	0	18	+18	10	
		蒸箱	0	5	+5	2	

7、产品方案

本次验收为项目阶段性验收。具体产品方案见下表 2-4。

表 2-4 建设项目产品方案一览表

产品名称	环评设计扩建前(万平方米/年)	环评设计扩建后(万平方米/年)	环评设计扩建量(万平方米/年)	重量规格(吨/万平方米)	现阶段全厂产量(t/a)	备注
高档纺织面料	2148	2648	+500	2.1	2468	180 万平方米 暂未建设

原辅材料消耗及水平衡

1、项目原辅材料

(1) 项目主要原辅材料消耗见下表 2-5:

表 2-5 项目原辅材料消耗一览表

序列	材料名称	扩建前年用量	环评设计扩建用量	实际扩建用量	现阶段全厂用量	备注
1	涤纶 (t/a)	4296	5396	+1100	5176	阶段性验收
2	机油 (t/a)	0.82	1.1	+0.28	1.01	
3	漂白粉 (次氯酸钠) (t/a)	0.8	1	+0.2	0.93	
4	絮凝剂 (聚合氯化铝) (t/a)	1	1.25	+0.25	1.16	
<b>能源消耗</b>						
1	水 (t/a)	89196.8	111465.2	+22268.4	104073.2	阶段性验收
2	电 (万度/a)	5000	8440	+3440	5710	

2、项目水平衡

环评提出扩建项目新增员工生活用水和餐饮用水、热定型用水、织造用水。

实际验收时项目新增员工生活用水和餐饮用水、热定型用水、织造用水。

根据验收监测:

项目实际验收运营期新增员工生活用水量为 3.32t/d (1022.56t/a), 全厂生活污水产生量为 12.86t/d (3960.88t/a); 餐饮新增用水量为 1.38t/d (425.04t/a), 全厂餐饮废水产生量 5.49t/d (1690.92t/a)。

热定型新增用水 0.36t/d (110.88t/a), 全厂热定型用水 2.2t/d (677.6t/a)。

织造用水新增使用 42.4t/d (13059.2t/a), 其中补充用水 41.6t/d (12812.8t/a), 用水 0.8t/d (246.8t/a)。全厂织造用水 309.85t/d (95433.8t/a)。

水平衡图如下 2-1。

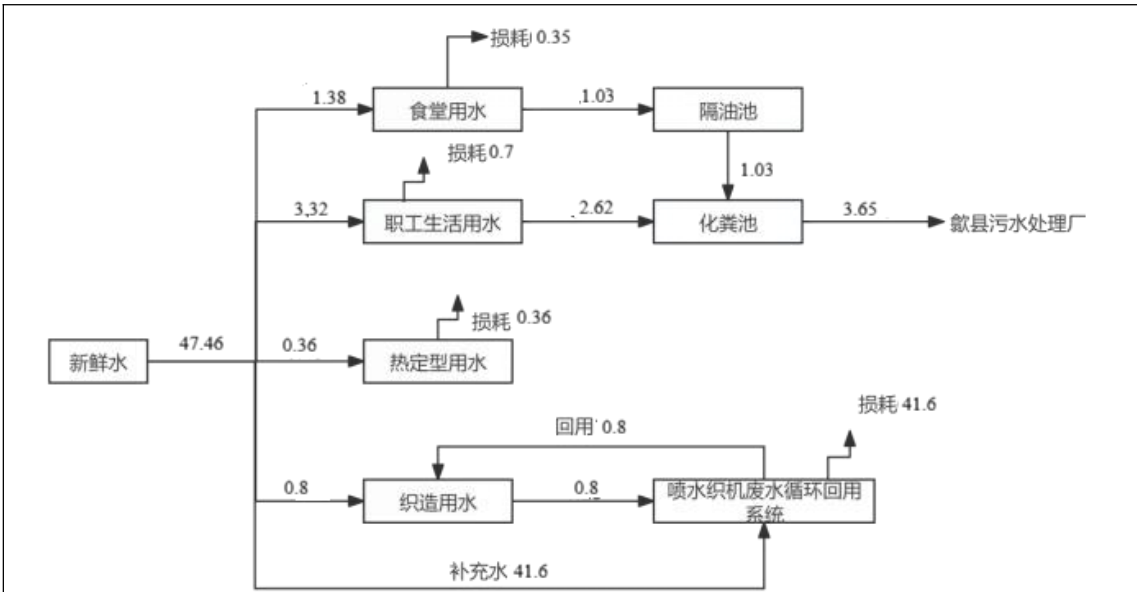


图 2-1 实际验收扩建项目营运期水平衡图 (t/d)

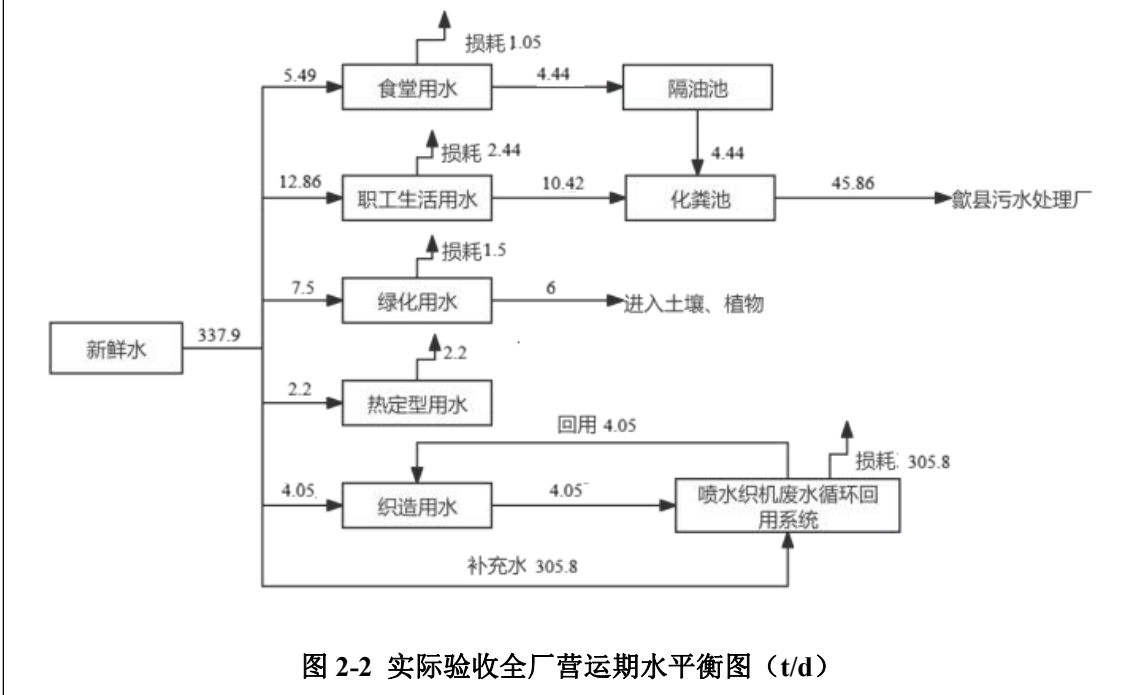


图 2-2 实际验收全厂营运期水平衡图 (t/d)

主要工艺流程及产物环节（附处理工艺流程图，标出产污节点）

项目从事高档纺织面料的生产，生产工艺流程及产污环节如下：

### 1、生产工艺流程图

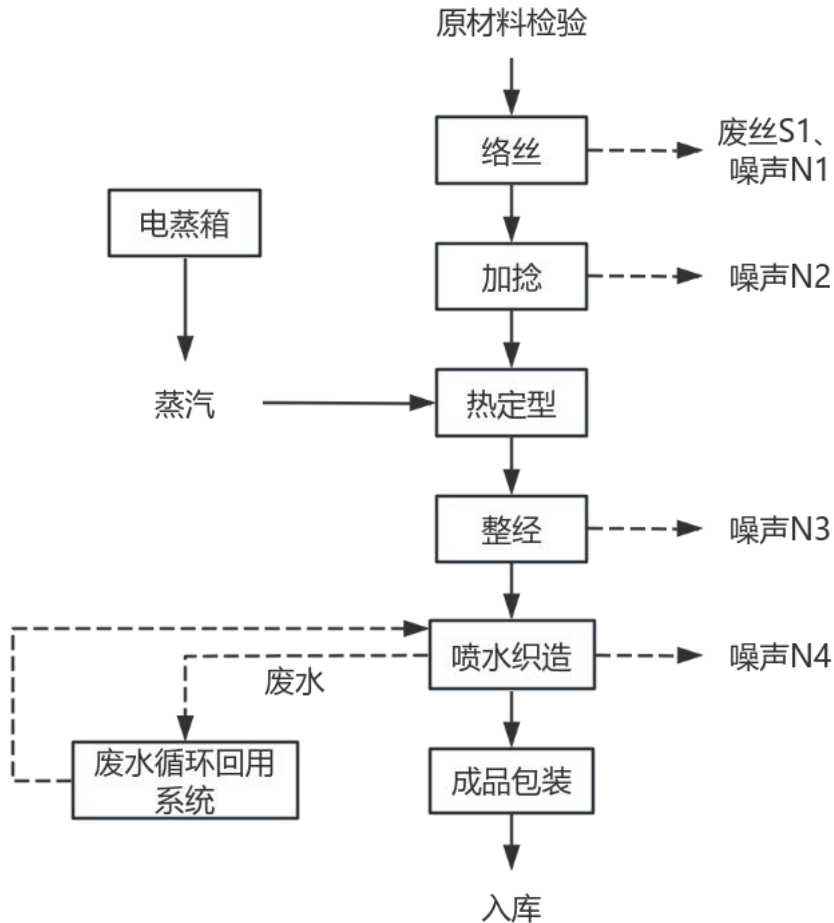


图 2-3 生产工艺流程图

图例：G：废气；N：噪声；S：固废；W：废水

注：扩建前、扩建后高档纺织面料生产工艺流程不变。

### 2、工艺流程描述

工艺流程简述：

#### (1) 原材料检验

黄山佳诺化纤纺织有限公司外购涤纶，进厂后对涤纶进行初步筛选，将不同形状的涤纶丝坯进行分类。

#### (2) 络丝

采用高速电脑络丝机，将检验后的涤纶丝坯络成具有一定规格的双锥形筒

丝，供加捻工序使用。

该工序产生的污染物主要是络丝过程中产生的废丝 S1 及设备运转噪声 N1。

### (3) 加捻

采用倍捻机，把两股或两股以上的单纱通过加捻粘合成股线，改善纱线中纤维的受力状况，增强原纱的性能。

该工序产生的污染物主要是设备运转噪声 N2。

### (4) 热定型

将加捻后的产品放入蒸箱内进行蒸汽加热高温定型，以便稳定捻度，获得均衡的不扭缩纱线。该工段用电加热，加热温度为 90℃，加热时间为 2h，将蒸箱内的水加热成水蒸气增加湿度，降低纱线伸缩率，改善产品手感、光泽度，提高纱线张力、强度，同时消除静电及各部分的不平衡应力。

### (5) 整经

将定型后的织物所需的总经根数分成根数相等的几份条带，按规定的幅度和长度一条挨一条平行卷绕到整经滚筒上，最后将全部经纱条带倒卷到织轴上。

该工序产生的污染物主要是设备运转噪声 N3。

### (6) 织造

高速喷水织机的工作原理是利用水作为引纬介质，以喷射出的高压水流对纬纱产生摩擦牵引力进行牵引，将纬纱带过梭口，通过喷水产生的射流来达到引纬的目的。这种引纬方式能使织机实现高速高产。

该工序产生的污染物主要是设备运转噪声 N4。该工段产生的废水经喷水织机废水循环回用系统处理后，可循环使用，废水全部回用，不外排。

### (7) 成品包装

根据运输中包装货物所承受的载荷程度、运输及储存的时间和期间的环境条件，选择合适的包装方法，包装时会产生固废包装纸。

**项目验收时工艺流程与产污排污环节与环评一致。**

### 表三

主要污染源、污染物处理和排放（附处理流程示意图，标出废水、废气、厂界噪声监测点位）

#### 1、废水

本项目用水主要有员工生活用水和餐饮用水、热定型用水、喷水织机用水。外排污水主要来源于生活污水和餐饮废水，餐饮废水经隔油池处理后与生活污水一起经化粪池预处理达到《污水综合排放标准》（GB8978-1996）表4中三级标准要求、《污水排入城镇下水道水质标准》（GB/T31962-2015）表1中B等级要求，后排入市政污水管网。喷水织机产生的废水经织造废水回用系统处理后回用于生产，不外排。

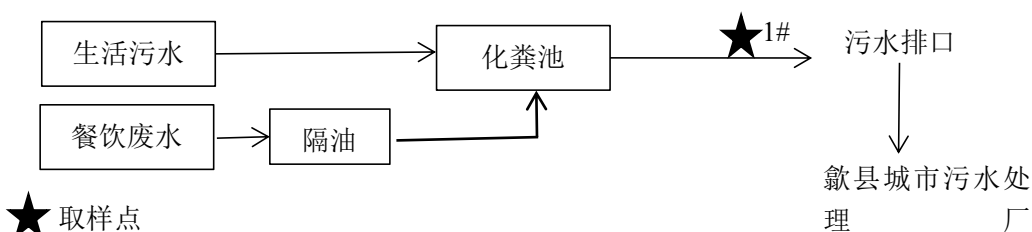


图 3-1 生活、餐饮废水处理工艺流程图及验收监测采样点示意图

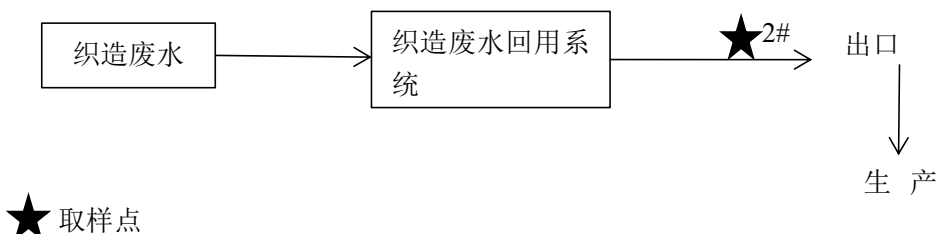


图 3-2 生织造废水处理工艺流程图及验收监测采样点示意图

#### 2、废气

本项目废气主要是织造废水回用系统产生的氨气、硫化氢、臭气浓度，设备密闭后无组织排放，无有组织排放口；食堂油烟废气。

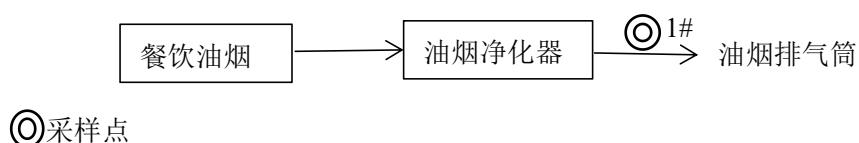


图 3-3 油烟废气处理工艺流程图及验收监测采样点示意图

本项目环境防护距离为四周厂界外 100m，经核查，大气环境防护距离内无环境敏感点（见附图 3）

### 3、噪声

本项目噪声源主要为喷水织机、倍捻机、整丝机以及风机等设备运行时产生的噪声，选用低噪声设备、基础减振、安装隔声窗、消声装置等处理后，使项目运营生产过程中厂界噪声排放执行《工业企业厂界环境噪声排放标准》（GB12348-2008）中 3 类标准，分别在两个厂区东北侧、东南侧、西北侧、西南侧厂界共设 8 个噪声监测点，监测厂界噪声。

项目验收时废气、废水、噪声监测点位示意图见下图 3-4 所示。



图 3-4 废气、废水、噪声监测点位示意图

### 4、固废

本项目固废主要为生活垃圾、一般固废和危险废物。一般固废主要是废丝、废包装材料、格栅杂质和污泥；危险废物主要是废机油、废机油桶、织造废水浮油。

表 3-1 固废产生及处置表

序号	固废名称	属性	形态	危险特性	废物类别	废物代码	处置方式
1	废机油	危险废物	液态	T, I	HW08	900-214-08	委托黄山市永惠环保科技有限公司处置
2	废机油桶		固态	T, I	HW08	900-249-08	
3	织造废水浮油		液态	T, I	HW08	900-210-08	
4	废丝	一般固废	固态	/	SW17	900-007-S17	收集外售资源回收单位
5	废包装材料		固态	/	SW17	900-005-S17	
6	污泥		固态	/	SW07	170-001-S07	环卫清运
7	格栅杂质		固态	/	SW59	900-099-S59	
8	生活垃圾		固态	/	SW64	900-099-S64	

危险废物收集后暂存于危废暂存间，定期交由黄山市永惠环保科技有限公司处置（附件 3）。

项目产生的废弃物均得到妥善处理，对环境的影响很小。

### 5、环保工程

本项目阶段性实际总投资 7100 万元，其中环保投资约 114 万元，占总投资的 20%，环保投资构成如下表 3-1。

表 3-2 项目环保投资及实际投资一览表

项目	工程内容	投资额（万元）	实际投资额（万元）
废气治理	新增织造废水回用系统无组织控制	1	1
废水治理	织造废水回用系统	105	110
噪声控制	低噪声设备、减振、消声等	2	1
固废治理	一般固废暂存地，垃圾桶，危废库整改	2	2
合计		110	114
比例		1%	1.6%

表 3-3 本项目污染防治措施一览表

污染物类型		环评文件要求	实际处理措施	备注
无组织废气	氨、硫化氢、臭气浓度	加强通风、设备加盖密闭。	加强通风、设备加盖密闭。	与环评一致
废水	生活污水、餐饮废水	餐饮废水经隔油池预处理后与生活污水一起化粪池（依托现有）	餐饮废水经隔油池预处理后与生活污水一起化粪池（依托现有）处理后，近期用于厂区绿	与环评文件一致

		处理后，后进入市政污水管网，进入歙县城市污水处理厂处理。	化，待区域污水管网接通后进入市政污水管网，进入黄山市中心城区第二污水处理厂处理。	
	织造废水	织造废水回用系统处理后回用于生产	织造废水回用系统处理后回用于生产	
噪声	设备噪声	合理布局，减振、隔声等	合理布局，减振、隔声等	与环评文件一致
固废	废机油	委托有资质单位处置	委托黄山市永惠环保科技有限公司处置	与环评文件一致
	废机油桶			
	织造废水浮油			
	废丝	收集外售资源回收单位	收集外售资源回收单位	与环评一致
	废包装材料			
	污泥	环卫清运	环卫清运	
	格栅杂质			
生活垃圾				

## 6、“三同时”验收一览表

表 3-4 建设项目环境保护“三同时”验收一览表

内容	污染源	防治措施	执行标准	落实情况
废气	无组织废气	加强通风	《恶臭污染物排放标准》(GB14554-93)表 1 中二级标准	已落实
废水	生活污水、餐饮废水	餐饮废水经隔油池预处理后与生活污水一起化粪池(依托现有)处理后,经市政污水管网,进入歙县城市污水处理厂处理。	《污水综合排放标准》(GB8978-1996)、《污水排入城镇下水道水质标准》(GB/T31962-2015)表 1 中的 B 级标准	已落实
噪声	设备噪声	优选低噪声设备,基础减震、建筑隔声、消声	厂界噪声排放执行《工业企业厂界环境噪声排放标准》(GB12348-2008)中的 3 类标准	已落实
固废	废机油	危废暂存间	处理处置率 100%	已落实
	废机油桶	危废暂存间		已落实
	织造废水浮油	危废暂存间		已落实
	废丝	外售		已落实
	废包装材料	外售		已落实
	污泥	环卫清运		已落实
	格栅杂质	环卫清运		已落实
生活垃圾	环卫清运	已落实		

## 表四

### 建设项目环境影响报告表主要结论及审批部门审批决定：

#### 一、建设项目环境影响报告表主要结论：

项目符合当前国家产业政策；项目符合区域规划和相关环保规划要求，选址恰当，布局合理；项目符合“三线一单”“国土空间总体规划”要求，满足国家相关政策、法规的要求；项目采取的污染治理措施可行，可实现污染物达标排放；项目建成后对环境的影响较小，区域环境质量维持现状，符合相应环境功能区要求；项目的环境风险事故经减缓措施后，处于可接受的水平。

因此，在企业严格落实环保“三同时”措施后，项目的建设，从环保的角度看是可行的。

#### 二、建设项目环境影响评价文件及环评批复要求

你单位报送的《关于黄山佳诺化纤纺织有限公司年产 2648 万平方米高档纺织面料扩建项目环境影响报告表》（以下简称《报告表》）及承诺书等相关报批申请材料收悉。根据《安徽省生态环境厅关于强化生态环境保障和服务助力稳经济若干措施的通知》（皖环发〔2022〕34 号），该项目在《实施环评告知承诺的行业及项目类别清单》范围。现批复如下：

原则同意你单位按照报送的《报告表》进行建设。你单位应当严格落实《报告表》提出的污染防治和生态保护措施及环境风险防范措施，严格执行环保“三同时”，环保设施建设必须纳入施工合同，保证环保设施建设进度和资金。在项目启动生产设施产生实际排污行为之前，须按《固定污染源排污许可分类管理名录》申领排污许可证。项目建成后，应依照法定程序和要求及时开展建设项目竣工环境保护验收工作和验收信息报送工作。

该项目的性质、规模、地点、采用的生产工艺或者防治污染、防止生态破坏的措施发生重大变动的，你单位应当重新报批建设项目环境影响评价文件。项目的生态环境保护日常监督管理由县生态环境保护综合行政执法大队按照有关职责实施，发现存在不符合告知承诺制或环境影响评价文件存在重大质量问题，依法撤销审批决定，造成的一切法律后果和经济损失均由你单位承担。

**本项目基本按照环评及批复要求，落实了各项污染治理措施，详见表 4-1。**

表 4-1 环保措施落实情况对比

序号	环评批复要求	实际落实情况
1	<p>你单位应当严格落实《报告表》提出的污染防治和生态保护措施及环境风险防范措施，严格执行环保“三同时”，环保设施建设必须纳入施工合同，保证环保设施建设进度和资金。在项目启动生产设施产生实际排污行为之前，须按《固定污染源排污许可分类管理名录》申领排污许可证。</p>	<p>已落实，废水方面，雨污分流，餐饮废水经隔油池处理后与生活污水一起经化粪池预处理达到《污水综合排放标准》（GB8978-1996）表 4 中三级标准要求、《污水排入城镇下水道水质标准》（GB/T31962-2015）表 1 中 B 等级要求，后排入市政污水管网。喷水织机产生的废水经织造废水回用系统处理后回用于生产，不外排。</p> <p>依据验收监测数据可知： 排放的污水中老厂区废水污染物中 pH 值范围为 7.7（无量纲）-7.8（无量纲），化学需氧量排放浓度范围为 78mg/L-224mg/L，悬浮物排放浓度范围为 36mg/L-87mg/L，氨氮排放浓度范围为 1.82mg/L-20.9mg/L，五日生化需氧量排放浓度范围为 17.5mg/L-55.4mg/L，动植物油排放浓度范围为 0.13mg/L-2.62mg/L；联枫厂区废水污染物中 pH 值范围为 7.5（无量纲）-7.6（无量纲），化学需氧量排放浓度范围为 40mg/L-63mg/L，悬浮物排放浓度范围为 22mg/L-64mg/L，氨氮排放浓度范围为 30.0mg/L-37.4mg/L，五日生化需氧量排放范围为 9mg/L-13.2mg/L。均达到《污水综合排放标准》（GB8979-1996）表 4 中三级标排放要求。</p> <p>回用水污染物中 pH 值范围为 8.0（无量纲）-8.0（无量纲），化学需氧量排放浓度范围为 41mg/L-47mg/L，悬浮物排放浓度范围为 8mg/L-13mg/L，氨氮排放浓度范围为 0.402mg/L-0.455mg/L，五日生化需氧量排放浓度范围为 8.1mg/L-9.6mg/L，色度范围为 3（倍）-5（倍）。达到《城市污水再生利用 工业用水水质》（GB/T19923-2005）标准回用要求。</p> <p>废气方面，喷水织机废水回用设施产生的氨气、臭气浓度和硫化氢控制措施为设备密闭，并加强通风，根据验收监测结果：氨气无组织最大排放浓度 0.04mg/m<sup>3</sup>、硫化氢无组织最大排放浓度 0.009mg/m<sup>3</sup>、臭气浓度无组织最大排放值 12（无量纲）。达《恶臭污染物排放标准》（GB14554-93）表 1 中二级标准。</p> <p>食堂油烟废气经油烟净化器处理后经排气筒排放，根据验收监测结果：油烟排气筒最大排放浓度为 0.3mg/m<sup>3</sup>，满足《饮食业油烟排放标准》（GB18483—2001）小型标准要求。</p> <p>已落实，噪声方面已采用低噪声设备，并采取消音、隔声、吸声、减振等措施，合理设计车间内设备布局，根据验收监测报告可知：老厂区厂界西北侧、西南侧、东南侧 1m 的噪声昼间最高 64.3dB(A)，夜间最高 54.9dB(A)，东北侧签订协议未检测（附件 8）；联枫厂区厂界东北侧、西北侧、西南侧、东南侧 1m 的噪声昼间最高 59.8dB(A)，夜间最高 48.8dB(A)。排放满足《工业企业厂界环境噪声排放标准》（GB12348-2008）中 3 类标准，达标排放。</p>

		<p>已落实，固废方面生活垃圾分类收集，交由环卫部门清运；一般工业固废外售给物资回收单位综合利用；危险废物分类收集后暂存于危废暂存间，交由黄山市永惠环保科技有限公司处置。</p>
2	<p>该项目的性质、规模、地点、采用的生产工艺或者防治污染、防止生态破坏的措施发生重大变动的，你单位应当重新报批建设项目环境影响评价文件。</p>	<p>已落实，项目性质、规模、工艺等未发生重大变化，无需重新报批环境影响评价文件。</p>

表五

验收监测质量保证及质量控制

1、监测分析方法

各项目监测及分析方法见下表 5-1。

表 5-1 项目检测依据和方法

样品类别	检测项目	主要检测仪器名称、型号及编号	仪器计量有效期	检出限	检测方法
有组织废气	油烟	红外测油仪 EP600 (编号: HAC-YQ-038)	2026.07.15	0.1mg/m <sup>3</sup>	固定污染源废气 油烟和油雾的测定 红外分光光度法 HJ 1077-2019
无组织废气	氨	紫外可见分光光度计 T600A (编号: HAC-YQ-037)	2026.07.07	0.01mg/m <sup>3</sup>	环境空气和废气 氨的测定 纳氏试剂分光光度法 HJ 533-2009
	硫化氢	紫外可见分光光度计 T600A (编号: HAC-YQ-037)	2026.07.07	0.001mg/m <sup>3</sup>	亚甲基蓝分光光度法《空气和废气监测分析方法》(第四版)国家环境保护总局(2003年)
	臭气浓度	/	/	/	环境空气和废气 臭气的测定 三点比较式臭袋法 HJ 1262-2022
噪声	厂界噪声	多功能声级计 AWA6228+ (编号: HAC-YQ-069)	2026.07.30	/	工业企业厂界环境噪声排放标准 GB 12348-2008
水和废水	pH 值	便携式 pH 计 PHBJ-260 (编号: HAC-YQ-193)	2026.06.09	/	水质 pH 值的测定 电极法 HJ 1147-2020
	化学需氧量	COD 回流消解仪 JF-112 (编号: HAC-YQ-163)	/	4mg/L	水质 化学需氧量的测定 重铬酸盐法 HJ 828-2017
		COD 标准消解仪 SH-12S (编号: HAC-YQ-009)	/		
		COD 自动回流消解仪 JF-112 (编号: HAC-YQ-141)	/		

五日生化需氧量	溶解氧测定仪 JPB-607A (编号: HAC-YQ-002)	2026.07.07	0.5mg/L	水质 五日生化需氧量 (BOD <sub>5</sub> )的测定 稀释与接种法 HJ 505-2009
氨氮	紫外可见分光光度计 T600A (编号: HAC-YQ-037)	2026.07.07	0.025mg/L	水质 氨氮的测定 纳氏试剂分光光度法 HJ 535-2009
悬浮物	万分之一电子天平 ATX224R (编号: HAC-YQ-005)	2026.07.07	/	水质 悬浮物的测定 重量法 GB/T 11901-1989
色度	/	/	2 倍	水质 色度的测定 稀释倍数法 HJ 1182-2021
动植物油	红外测油仪 EP600 (编号: HAC-YQ-038)	2026.07.15	0.06mg/L	水质 石油类和动植物油类的测定 红外分光光度法 HJ 637-2018

## 2、质量保证措施

- (1) 监测过程中工况负荷满足有关要求;
- (2) 监测点位布设合理, 保证各监测点位的科学性和可比性;
- (3) 监测分析方法采用国家有关部门颁发的标准分析方法, 监测人员经过考核并持有合格证书;
- (4) 无组织废气现场监测和实验室监测检定合格, 并按照国家环保局发布的《固定污染源监测质量控制与质量保证技术规范》、《环境监测质量管理技术导则》、《水污染物排放总量监测技术规范》的要求进行全过程质量控制, 声级计测量前后均进行了校准;
- (5) 在监测期间, 样品采集、运输、保存按照国家标准, 保证验收监测分析结果的准确可靠;
- (6) 为确保实验室分析质量, 对化验室分析进行发放盲样质控样品的质控措施; 监测数据严格实行三级审核制度, 经过校对、校核, 最后由技术负责人审定。

## 表六

### 验收监测内容

#### 1、废水监测

项目外排的废水主要是生活污水和餐饮废水，餐饮废水经隔油池处理后与生活污水一起经化粪池预处理达到《污水综合排放标准》（GB8978-1996）表4中三级标准要求、《污水排入城镇下水道水质标准》（GB/T31962-2015）表1中B等级要求，后排入市政污水管网。织造废水经织造废水回用系统处理后满足《城市污水再生利用 工业用水水质》（GB/T19923-2005）要求后回用于生产。

分别在项目老厂区和联枫厂区污水总排口设置一个污水采样点★，监测项目为：老厂区为pH值、化学需氧量、五日生化需氧量、氨氮、悬浮物、动植物油；联枫厂区为pH值、化学需氧量、五日生化需氧量、氨氮、悬浮物。

另外在织造废水回用系统出水口处设置回用水水质监测点★，监测项目为：老厂区为pH值、化学需氧量、五日生化需氧量、氨氮、悬浮物、色度。

#### 2、废气监测

##### （1）有组织废气

监测点位：食堂油烟排气筒出口；

监测项目：油烟

监测频次：连续监测2天，每天监测5次。

##### （2）无组织废气

监测点位：喷水织造废水回用系统周界；

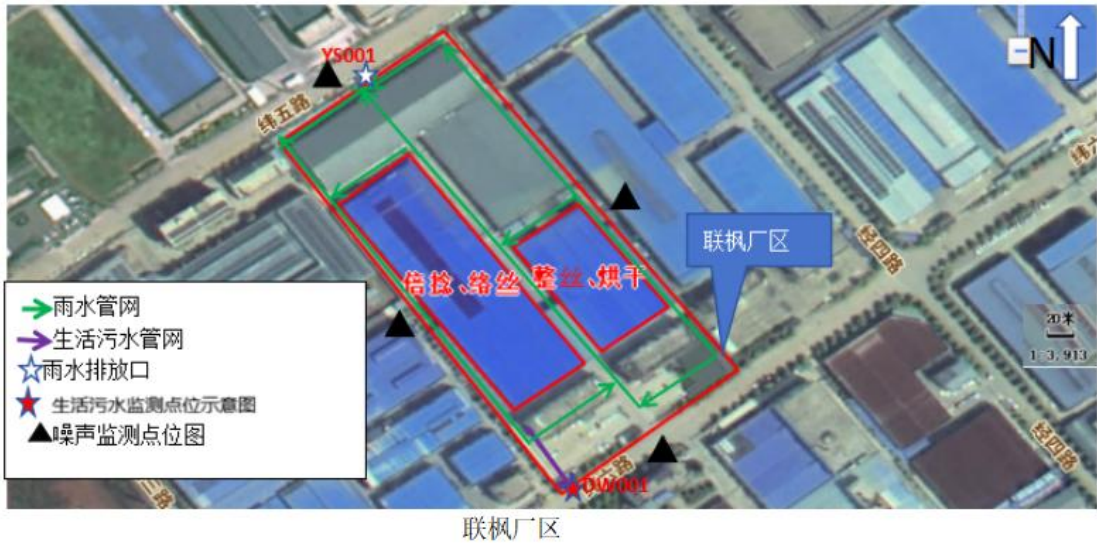
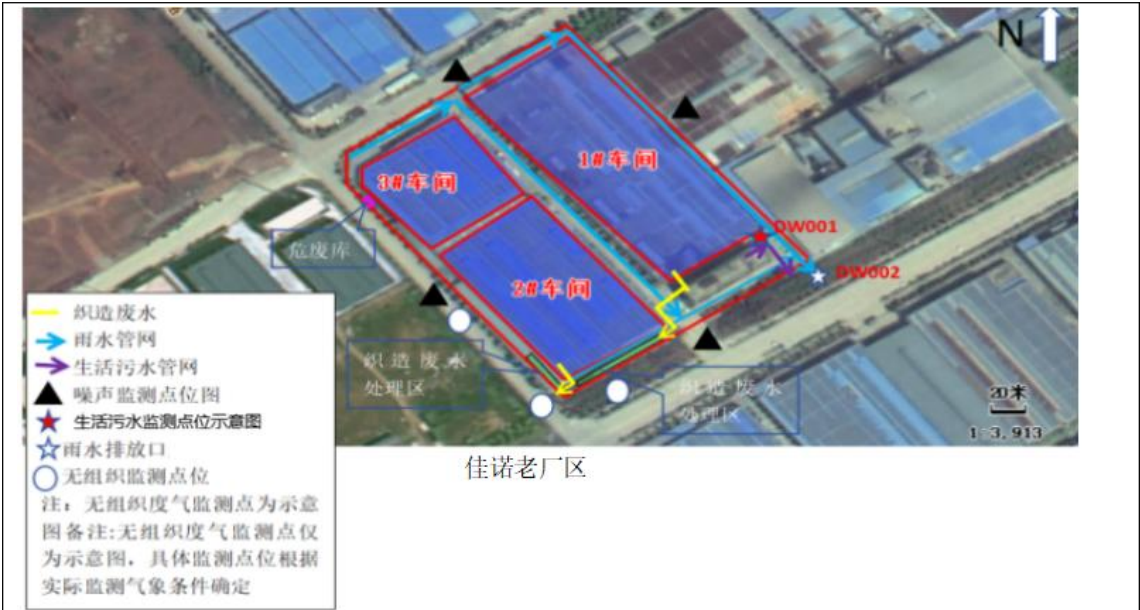
监测项目：氨气、硫化氢、臭气浓度；

监测频次：连续监测2天，每天监测1次。

#### 3、噪声

本项目噪声源主要是运营期各生产设备及配套设备等运转时产生的噪声，分别在项目老厂区和联枫厂区四周厂界外1m分别设置噪声监测点，监测因子为等效声级，昼、夜各监测1次，共监测2周期。

各监测点位示意图见下图。



## 表七

验收监测期间生产工况记录：

项目实行一天三班工作制，每班员工每天工作 8 小时，全年工作 308 天，年生产时数 7392 小时，环评设计生产能力新增年产 500 万平方米高档纺织面料，现阶段生产能力为新增年产 320 万平方米高档纺织面料。现阶段验收，项目满负荷生产能力为新增年产 320 万平方米高档纺织面料、全厂 2468 万平方米高档纺织面料，验收监测期间工况正常，环保设施均正常运行，2026 年 1 月 22 日和 1 月 23 日分别生产高档纺织面料 0.88 万平方米、0.96 万平方米；2026 年 3 月 5 日和 3 月 6 日分别生产高档纺织面料 0.90 万平方米、0.94 万平方米。具体工况记录，见下表 7-1。

表 7-1 验收监测期间工况记录

监测日期	产品名称	产量（万平方米）	达设计生产能力(%)
2026/1/22	高档纺织面料	0.88	85.43
2026/1/23	高档纺织面料	0.96	93.2
2026/3/5	高档纺织面料	0.90	86.6
2026/3/6	高档纺织面料	0.94	90.47

**验收监测结果:****1、废水监测结果**

按照验收监测方案，黄山华安测检测技术有限公司于2026年1月22-23日在老厂区和联枫厂区污水总排口进行外排废水的采样检测；同时在织造废水处理设施出口对回用水采样检测。监测结果及达标情况见下表7-2、7-3、7-4。

由于2026年1月22-23日废水治理设施运行不正常，导致部分监测因子超标，经整改（整改说明见附件9）后另于2026年3月5-6日对老厂区和联枫厂区污水总排口、织造废水处理设施出口重新采样复测。监测结果及达标情况见下表7-5、7-6、7-7。

**表 7-2 废水监测数据统计（老厂区）**

采样日期	2026年1月22日				《污水综合排放标准》 (GB8979-1996)表4中 三级标准h和《污水排 入城镇下水道水质标 准》(GB/T31962-2015) 表1中B等级标准	
检测频次	第一次	第二次	第三次	第四次		
样品性状	微黄、微 浑、有异味	微黄、微 浑、有异味	微黄、微 浑、有异味	微黄、微 浑、有异味		
pH值(无 量纲)	7.8 (10.2℃)	7.7 (10.8℃)	7.7 (11.5℃)	7.7(9.6℃)	6-9	达标
动植物油	4.90	6.45	6.35	8.48	100	达标
化学需氧 量(mg/L)	430	422	308	367	500	未达标
氨氮 (mg/L)	74.1	68.6	97.8	94.4	45	未达标
五日生化 需氧量 (mg/L)	116	108	80.4	94.3	300	达标
悬浮物 (mg/L)	54	55	58	57	400	达标
采样日期	2026年1月23日				/	/
样品性状	微黄、浑 浊、有异味	微黄、浑 浊、有异味	微黄、浑 浊、有异味	微黄、浑 浊、有异味	/	/
pH值(无 量纲)	7.6(9.2℃)	7.7(9.6℃)	7.7(8.5℃)	7.6(7.5℃)	6-9	达标
动植物油	11.0	11.9	9.93	11.3	100	达标
化学需氧 量(mg/L)	708	743	1023	983	500	未达标

氨氮 (mg/L)	89.1	90.4	71.2	89.7	45	未达标
五日生化 需氧量 (mg/L)	194	189	247	264	300	达标
悬浮物 (mg/L)	205	198	216	208	400	达标

表 7-3 废水监测数据统计 (联枫厂区)

采样日期	2026 年 1 月 22 日				《污水综合排放标准》 (GB8979-1996)表 4 中 三级标准 h 和《污水排 入城镇下水道水质标 准》(GB/T31962-2015) 表 1 中 B 等级标准	
检测频次	第一次	第二次	第三次	第四次		
样品性状	微黄、透 明、有异味	微黄、透 明、有异味	微黄、透 明、有异味	微黄、透 明、有异味		
pH 值(无 量纲)	7.5 (9.2℃)	7.5 (9.5℃)	7.5 (8.8℃)	7.4 (7.4℃)	6-9	达标
化学需氧 量(mg/L)	39	44	37	33	500	达标
氨氮 (mg/L)	25.2	25.0	24.0	26.4	45	达标
五日生化 需氧量 (mg/L)	10.9	10.2	9.7	9.7	300	达标
悬浮物 (mg/L)	30	29	26	33	400	达标
采样日期	2026 年 1 月 23 日				/	/
样品性状	微黄、透 明、有异味	微黄、透 明、有异味	微黄、透 明、有异味	微黄、透 明、有异味	/	/
pH 值(无 量纲)	7.4 (8.8℃)	7.5 (9.2℃)	7.5 (9.4℃)	7.5 (8.1℃)	6-9	达标
化学需氧 量(mg/L)	26.4	26.1	26.3	25.5	500	达标
氨氮 (mg/L)	9.3	9.9	11.4	12.1	45	达标
五日生化 需氧量 (mg/L)	26	28	25	25	300	达标
悬浮物 (mg/L)	7.4 (8.8℃)	7.5 (9.2℃)	7.5 (9.4℃)	7.5 (8.1℃)	400	达标

表 7-4 回用水监测数据统计

采样日期	2026 年 1 月 22 日	《城市污水再生利用
------	-----------------	-----------

检测频次	第一次	第二次	第三次	第四次	工业用水水质》 (GB/T19923-2005)	
样品性状	无色、透明、 无异味	无色、透明、 无异味	无色、透明、 无异味	无色、透明、 无异味		
pH 值(无量纲)	7.8 (9.1℃)	7.8(10.0℃)	7.8 (9.6℃)	7.8 (8.5℃)	6.5~8.5	达标
色度(倍)	6 (pH=7.7)	5 (pH=7.9)	5 (pH=7.6)	7 (pH=7.8)	30	达标
化学需氧量 (mg/L)	505	505	481	506	60	未达标
氨氮 (mg/L)	3.28	3.26	3.47	3.36	10	达标
五日生化需氧量 (mg/L)	138	132	138	126	10	未达标
悬浮物 (mg/L)	13	16	14	12	--	达标
采样日期	2026年1月23日				/	/
样品性状	无色、透明、 无异味	无色、透明、 无异味	无色、透明、 无异味	无色、透明、 无异味	/	/
pH 值(无量纲)	7.7 (8.2℃)	7.8 (8.9℃)	7.8 (9.0℃)	7.8 (7.7℃)	6.5~8.5	达标
色度(倍)	5 (pH=7.6)	6 (pH=7.8)	5 (pH=7.7)	4 (pH=7.7)	30	达标
化学需氧量 (mg/L)	469	483	487	475	60	未达标
氨氮 (mg/L)	3.54	3.86	4.28	3.91	10	达标
五日生化需氧量 (mg/L)	121	135	122	128	10	未达标
悬浮物 (mg/L)	15	13	13	12	--	达标

表 7-5 废水监测数据统计（老厂区）

检测频次	第一次	第二次	第三次	第四次	《污水综合排放标准》 (GB8979-1996)表 4 中 三级标准 h 和《污水排 入城镇下水道水质标 准》(GB/T31962-2015) 表 1 中 B 等级标准
采样日期	2026年3月5日				
样品性状	微黄、浑 浊、有异味	微黄、浑 浊、有异味	微黄、浑 浊、有异味	微黄、浑 浊、有异味	

pH 值(无量纲)	7.8 (15.2℃)	7.8 (15.6℃)	7.8 (15.6℃)	7.8 (15.0℃)	6-9	达标
动植物油	1.55	1.57	0.54	1.27	100	达标
化学需氧量(mg/L)	430	422	308	367	500	达标
氨氮(mg/L)	20.9	19.3	19.9	19.7	45	达标
五日生化需氧量(mg/L)	39.7	55.4	31.8	28.2	300	达标
悬浮物(mg/L)	34	32	36	42	400	达标
采样日期	2026年3月6日				/	/
样品性状	微黄、浑浊、有异味	微黄、浑浊、有异味	微黄、浑浊、有异味	微黄、浑浊、有异味	/	/
pH 值(无量纲)	7.8 (14.5℃)	7.7 (14.9℃)	7.8 (15.1℃)	7.8 (14.9℃)	6-9	达标
动植物油	0.13	2.62	0.66	1.30	100	达标
化学需氧量(mg/L)	78	94	86	224	500	达标
氨氮(mg/L)	1.82	2.10	3.29	3.13	45	达标
五日生化需氧量(mg/L)	17.5	18.0	18.5	54.0	300	达标
悬浮物(mg/L)	87	74	76	79	400	达标

表 7-6 废水监测数据统计 (联枫厂区)

采样日期	2026年3月5日				《污水综合排放标准》(GB8979-1996)表4中三级标准h和《污水排入城镇下水道水质标准》(GB/T31962-2015)表1中B等级标准	
检测频次	第一次	第二次	第三次	第四次		
样品性状	微黄、透明、有异味	微黄、透明、有异味	微黄、透明、有异味	微黄、透明、有异味		
pH 值(无量纲)	7.6(15.0℃)	7.6(15.9℃)	7.6(16.2℃)	7.5(16.0℃)		
化学需氧量(mg/L)	53	55	40	43	500	达标
氨氮(mg/L)	30.9	30.5	30.0	30.9	45	达标

五日生化需氧量 (mg/L)	13.2	11.7	9.0	10.2	300	达标
悬浮物 (mg/L)	26	23	22	24	400	达标
采样日期	2026年3月6日				/	/
样品性状	微黄、透明、有异味	微黄、透明、有异味	微黄、透明、有异味	微黄、透明、有异味	/	/
pH值(无量纲)	7.6(15.0℃)	7.6(15.2℃)	7.6(15.4℃)	7.6(15.1℃)	6-9	达标
化学需氧量(mg/L)	55	58	59	63	500	达标
氨氮 (mg/L)	36.6	37.4	37.2	37.2	45	达标
五日生化需氧量 (mg/L)	11.0	11.2	12.1	11.8	300	达标
悬浮物 (mg/L)	61	58	64	62	400	达标

表 7-7 回用水监测数据统计

采样日期	2026年3月5日				《城市污水再生利用工业用水水质》 (GB/T19923-2005)	
检测频次	第一次	第二次	第三次	第四次		
样品性状	无色、透明、无异味	无色、透明、无异味	无色、透明、无异味	无色、透明、无异味		
pH值(无量纲)	8.0(15.0℃)	8.0(15.4℃)	8.0(15.3℃)	8.0(15.2℃)		
色度(倍)	4 (pH=7.9)	3 (pH=8.0)	3 (pH=8.0)	5 (pH=8.1)	30	达标
化学需氧量 (mg/L)	45	41	45	47	60	达标
氨氮 (mg/L)	0.402	0.455	0.417	0.408	10	达标
五日生化需氧量 (mg/L)	9.6	8.8	9.0	8.4	10	达标
悬浮物 (mg/L)	13	11	10	12	--	达标
采样日期	2026年3月6日				/	/

样品性状	无色、透明、 无异味	无色、透明、 无异味	无色、透明、 无异味	无色、透明、 无异味	/	/
pH 值(无量纲)	8.0(14.5℃)	8.0(14.6℃)	8.0(14.8℃)	8.0(14.7℃)	6.5~8.5	达标
色度(倍)	3 (pH=7.8)	3 (pH=7.9)	3 (pH=8.0)	4 (pH=7.9)	30	达标
化学需氧量 (mg/L)	44	46	42	43	60	达标
氨氮 (mg/L)	0.421	0.413	0.413	0.418	10	达标
五日生化需氧量 (mg/L)	8.2	8.1	9.4	8.4	10	达标
悬浮物 (mg/L)	11	11	8	9	--	达标

由上表 7-5、7-6、7-7 监测数据可知，验收监测期间排放的老厂区废水污染物中 pH 值范围为 7.7（无量纲）-7.8（无量纲），化学需氧量排放浓度范围为 78mg/L-224mg/L，悬浮物排放浓度范围为 36mg/L-87mg/L，氨氮排放浓度范围为 1.82mg/L-20.9mg/L，五日生化需氧量排放浓度范围为 17.5mg/L-55.4mg/L，动植物油排放浓度范围为 0.13mg/L-2.62mg/L；联枫厂区废水污染物中 pH 值范围为 7.5（无量纲）-7.6（无量纲），化学需氧量排放浓度范围为 40mg/L-63mg/L，悬浮物排放浓度范围为 22mg/L-64mg/L，氨氮排放浓度范围为 30.0mg/L-37.4mg/L，五日生化需氧量排放范围为 9mg/L-13.2mg/L。均达到《污水综合排放标准》（GB8979-1996）表 4 中三级标排放要求。

回用水污染物中 pH 值范围为 8.0（无量纲）-8.0（无量纲），化学需氧量排放浓度范围为 41mg/L-47mg/L，悬浮物排放浓度范围为 8mg/L-13mg/L，氨氮排放浓度范围为 0.402mg/L-0.455mg/L，五日生化需氧量排放浓度范围为 8.1mg/L-9.6mg/L，色度范围为 3（倍）-5（倍）。达到《城市污水再生利用 工业用水水质》（GB/T19923-2005）标准回用要求。

由上述监测结果可知，本项目废水中各种污染物均能达标排放，对周围环境影响较小。

## 2、废气监测结果

### (1) 无组织废气

按照验收监测方案，验收监测于 2026 年 1 月 22-23 日对该项目无组织废气进行采样检测。监测项目硫化氢、氨、臭气浓度。监测结果及达标情况见下表 7-8。

表 7-8 无组织废气监测结果统计表

采样日期		2026 年 1 月 22 日			
检测位置	检测项目	检测结果			
		第一次	第二次	第三次	第四次
厂界上风向 G2	氨(mg/m <sup>3</sup> )	0.02	0.01 (L)	0.01 (L)	0.02
厂界下风向 G3		0.01	0.03	0.01	0.01 (L)
厂界下风向 G4		0.01	0.02	0.02	0.01 (L)
厂界下风向 G5		0.02	0.02	0.02	0.01 (L)
厂界上风向 G2	硫化氢 (mg/m <sup>3</sup> )	0.004	0.003	0.004	0.004
厂界下风向 G3		0.005	0.006	0.007	0.007
厂界下风向 G4		0.009	0.004	0.005	0.007
厂界下风向 G5		0.005	0.007	0.004	0.003
厂界上风向 G2	臭气浓度 (无量纲)	<10	<10	10	<10
厂界下风向 G3		<10	10	11	10
厂界下风向 G4		11	10	11	12
厂界下风向 G5		12	12	12	12
采样日期		2026 年 1 月 22 日			
检测位置	检测项目	检测结果			
		第一次	第二次	第三次	第四次
厂界上风向 G2	氨(mg/m <sup>3</sup> )	0.03	0.02	0.03	0.03
厂界下风向 G3		0.03	0.03	0.02	0.04
厂界下风向 G4		0.03	0.01	0.04	0.02
厂界下风向 G5		0.03	0.03	0.03	0.02
厂界上风向 G2	硫化氢 (mg/m <sup>3</sup> )	0.003	0.003	0.004	0.004
厂界下风向 G3		0.009	0.009	0.009	0.009
厂界下风向 G4		0.007	0.008	0.006	0.005
厂界下风向 G5		0.006	0.006	0.007	0.006
厂界上风向 G2	臭气浓度 (无量纲)	<10	<10	<10	<10
厂界下风向 G3		11	10	11	11
厂界下风向 G4		<10	10	10	<10
厂界下风向 G5		12	11	11	12

备注	1.“L”表示低于检出限。 2.“<10”为《环境空气和废气 臭气的测定 三点比较式臭袋法》HJ 1262-2022 标准中要求的结果表述方法。
----	---

由上表 7-8 监测数据可知，监测周期内氨气无组织最大排放浓度 0.04mg/m<sup>3</sup>、硫化氢无组织最大排放浓度 0.009mg/m<sup>3</sup>、臭气浓度无组织最大排放值 12（无量纲），达到《恶臭污染物排放标准》（GB14554-93）表 1 中二级标准。

由以上可知，本项目无组织排放废气均能达标排放，对周围环境影响较小。。

(2) 有组织废气

按照验收监测方案，验收监测于 2026 年 1 月 22-23 日对该项目油烟有组织废气进行采样检测。监测结果及达标情况见下表 7-9。

表 7-9 食堂油烟废气检测结果表

采样日期		2026 年 01 月 22 日				
排气罩灶面投影总面积		3.0m <sup>2</sup>				
实际头数		2 个	折算灶头数		2.7 个	
排放口名称	检测项目	检测频次	检测结果			
			排放浓度 (mg/m <sup>3</sup> )	折算排放浓度 (mg/m <sup>3</sup> )	标干流量 (m <sup>3</sup> /h)	排放速率 (kg/m <sup>3</sup> )
食堂油烟废气排放口	油烟	第一次	0.2	0.1 (L)	1255	2.51×10 <sup>-4</sup>
		第二次	0.2	0.1 (L)	1303	2.61×10 <sup>-4</sup>
		第三次	0.3	0.1 (L)	1229	3.69×10 <sup>-4</sup>
		第四次	0.4	0.1	1222	4.89×10 <sup>-4</sup>
		第五次	0.2	0.1 (L)	1223	2.45×10 <sup>-4</sup>
		平均值	0.3	0.1 (L)	1246	3.23×10 <sup>-4</sup>
采样日期		2026 年 01 月 23 日				
排放口名称	检测项目	检测频次	检测结果			
			排放浓度 (mg/m <sup>3</sup> )	折算排放浓度 (mg/m <sup>3</sup> )	标干流量 (m <sup>3</sup> /h)	排放速率 (kg/m <sup>3</sup> )
食堂油烟废气排放口	油烟	第一次	0.4	0.1	1347	5.39×10 <sup>-4</sup>
		第二次	0.2	0.1 (L)	1349	2.70×10 <sup>-4</sup>
		第三次	0.2	0.1 (L)	1353	2.71×10 <sup>-4</sup>
		第四次	0.2	0.1 (L)	1330	2.66×10 <sup>-4</sup>
		第五次	0.1	0.1 (L)	1332	1.33×10 <sup>-4</sup>
		平均值	0.2	0.1 (L)	1342	2.96×10 <sup>-4</sup>
备注	“L”表示低于检出限。					

由上表 7-10 监测结果可知，食堂油烟废气经油烟净化器处理后经排气筒排

放，根据验收监测结果：油烟排气筒最大排放浓度为 0.3mg/m<sup>3</sup>，满足《饮食业油烟排放标准》（GB18483—2001）小型标准要求。

### 3、噪声监测结果

2026 年 1 月 22-23 日，验收监测单位昼夜间分别对老厂区和联枫厂区四周厂外分别 1m 设 4 个监测点，昼夜各监测一次，共监测两天。噪声监测结果见下表 7-11、7-12：

**表 7-11 噪声监测结果统计表（单位：dB(A)）（老厂区）**

2026 年 1 月 22 日				
点位编号	测点位置	主要声源	监测时间	监测值 dB(A)
N1	西北侧厂界外 1 米 (老厂区)	生产噪声 (无明显声源)	16:33	61.5
N2	西南侧厂界外 1 米 (老厂区)	纺织机	16:37	60.5
N3	东南侧厂界外 1 米 (老厂区)	生产噪声 (无明显声源)	16:42	60.9
N1	西北侧厂界外 1 米 (老厂区)	生产噪声 (无明显声源)	22:08	54.9
N2	西南侧厂界外 1 米 (老厂区)	生产噪声 (无明显声源)	22:14	54.6
N3	东南侧厂界外 1 米 (老厂区)	生产噪声 (无明显声源)	22:25	53.8
2026 年 1 月 23 日				
点位编号	测点位置	主要声源	监测时间	监测值 dB(A)
N1	西北侧厂界外 1 米 (老厂区)	生产噪声 (无明显声源)	17:12	62.7
N2	西南侧厂界外 1 米 (老厂区)	纺织机	17:17	63.2
N3	东南侧厂界外 1 米 (老厂区)	生产噪声 (无明显声源)	17:22	64.3
N1	西北侧厂界外 1 米 (老厂区)	生产噪声 (无明显声源)	22:15	54.4

		源)		
N2	西南侧厂界外 1 米 (老厂区)	生产噪声 (无明显声源)	22:22	54.3
N3	东南侧厂界外 1 米 (老厂区)	生产噪声 (无明显声源)	22:28	54.8

备注：老厂区东北侧与相邻厂界签订不监测协议，无需监测。

表 7-12 噪声监测结果统计表 (单位: dB(A)) (联枫厂区)

2026 年 1 月 22 日				
点位编号	测点位置	主要声源	监测时间	监测值 dB(A)
N1	东南侧厂界外 1 米 (联枫厂区)	生产噪声 (无明显声源)	18:01	58.8
N2	东北侧厂界外 1 米 (联枫厂区)	生产噪声 (无明显声源)	18:06	58.3
N3	西北侧厂界外 1 米 (联枫厂区)	生产噪声 (无明显声源)	18:12	59.8
N4	西南侧厂界外 1 米 (联枫厂区)	生产噪声 (无明显声源)	18:18	57.7
N1	东南侧厂界外 1 米 (联枫厂区)	生产噪声 (无明显声源)	22:41	47.7
N2	东北侧厂界外 1 米 (联枫厂区)	生产噪声 (无明显声源)	22:51	47.6
N3	西北侧厂界外 1 米 (联枫厂区)	生产噪声 (无明显声源)	22:59	47.1
N4	西南侧厂界外 1 米 (联枫厂区)	生产噪声 (无明显声源)	23:04	48.4
2026 年 1 月 23 日				
点位编号	测点位置	主要声源	监测时间	监测值 dB(A)
N1	东南侧厂界外 1 米 (联枫厂区)	生产噪声 (无明显声源)	17:38	57.8
N2	东北侧厂界外 1 米	生产噪声	17:43	57.8

	(联枫厂区)	(无明显声源)		
N3	西北侧厂界外 1 米 (联枫厂区)	生产噪声 (无明显声源)	17:49	59.2
N4	西南侧厂界外 1 米 (联枫厂区)	生产噪声 (无明显声源)	17:54	57.4
N1	东南侧厂界外 1 米 (联枫厂区)	生产噪声 (无明显声源)	22:44	47.7
N2	东北侧厂界外 1 米 (联枫厂区)	生产噪声 (无明显声源)	22:51	46.8
N3	西北侧厂界外 1 米 (联枫厂区)	生产噪声 (无明显声源)	22:57	48.8
N4	西南侧厂界外 1 米 (联枫厂区)	生产噪声 (无明显声源)	23:03	48.1

结论：运营期老厂区老厂区厂界西北侧、西南侧、东南侧 1m 的噪声昼间最高 64.3dB(A)，夜间最高 54.9dB(A)，东北侧签订协议未检测（附件 8）；联枫厂区厂界东北侧、西北侧、西南侧、东南侧 1m 的噪声昼间最高 59.8dB(A)，夜间最高 48.8dB(A)。排放满足《工业企业厂界环境噪声排放标准》（GB12348-2008）中 3 类标准，达标排放。

由上述监测结果可知，本项目设备运行时产生的噪声经减震隔声措施后达标排放，对周围声环境影响较小。

#### 4、固废监测结果

竣工环保验收期间（2026 年 1 月 22、23 日），生活垃圾、一般工业固废和危险废物的产生量 and 处理方法见下表 7-13。

表 7-13 固废监测结果

监测日期	固废名称	固废产生量	处理方法
2026/1/22	生活垃圾	31kg	收集后交由环卫部门定期清运
	废机油	0kg	外售
	废机油桶	0kg	
	织造废水浮油	0kg	危废间暂存
	废丝	150kg	
	废包装材料	13.5kg	

	污泥	0kg	
	格栅杂质	0kg	
2026/1/23	生活垃圾	33kg	收集后交由环卫部门定期清运
	废机油	0kg	外售
	废机油桶	0kg	
	织造废水浮油	0kg	危废间暂存
	废丝	137kg	
	废包装材料	12.4kg	
	污泥	0kg	
	格栅杂质	0kg	

项目在验收监测阶段部分固废未产生。

项目产生的固废均得到合理处置，对周边环境影响较小。

### 5、环境保护距离

根据环评文件，该项目综合环境保护距离为厂界外 100m。根据现场勘查，该项目环境保护距离内无居民宅、学校、医院、食品加工厂等环境敏感点，环境保护距离包络线范围见附图 3。

## 表八

### 一、验收监测结论

#### 1、环境影响评价及“三同时”执行情况

黄山佳诺化纤纺织有限公司“年产 2648 万平方米高档纺织面料扩建项目”位于歙县经济开发区。2024 年 4 月黄山华泽环境科技有限公司编制完成《黄山简爱诺化纤纺织有限公司年产 2648 万平方米高档纺织面料扩建项目环境影响评价报告表》，黄山市歙县生态环境分局于 2024 年 4 月 28 日以歙环字〔2024〕29 号文对该报告表进行了批复。同意项目建设。2025 年 9 月 28 日原厂区排污许可证重新申领成功（排污许可证编号：91341021577081730L001P）、2025 年 9 月 30 日联枫厂区取得排污许可证首次申领成功（排污许可证编号：91341021577081730L002P）。

本项目此次为阶段性验收。

根据国务院第 682 号令《建设项目环境保护管理条例》、中华人民共和国环境保护部国环规环评〔2017〕4 号《建设项目竣工环境保护验收暂行办法》、国家环境保护总局环发〔2000〕38 号《关于建设项目环境保护设施竣工验收监测管理有关问题的通知》，公司于 2025 年 12 月生产及配套环保设备均能稳定运行，2026 年 1 月 20 日委托黄山华安检测技术有限公司进行建设项目竣工环境保护验收监测。黄山华安检测技术有限公司根据现场勘察，环保设施基本按照环境影响评价的技术要求，进行了设计和施工，做到了环保设施与主体工程同时设计，同时施工，同时投入运行，并进行监测。环保设施基本与主体工程做到了“三同时”。

#### 2、环保措施落实情况

##### （1）废水

项目外排废水主要为生活污水和餐饮废水，餐饮废水经隔油池预处理后与生活污水一起经厂区化粪池处理后达到《污水综合排放标准》（GB8978-1996）表 4 中三级标准和《污水排入城镇下水道水质标准》（GB/T31962-2015）要求，后通过厂区污水总排口排入歙县城市污水处理厂处理达标后排入练江江。织造废水经制造废水回用系统处理后达到《城市污水再生利用 工业用水水质》（GB/T19923-2005）标准后回用于生产。

由验收监测数据可知，项目排放的污水中污水中老厂区废水污染物中 pH 值范围为 7.7(无量纲)-7.8(无量纲)，化学需氧量排放浓度范围为 78mg/L-224mg/L，悬浮物排放浓度范围为 36mg/L-87mg/L，氨氮排放浓度范围为 1.82mg/L-20.9mg/L，五日生化需氧量排放浓度范围为 17.5mg/L-55.4mg/L，动植物油排放浓度范围为 0.13mg/L-2.62mg/L；联枫厂区废水污染物中 pH 值范围为 7.5（无量纲）-7.6（无量纲），化学需氧量排放浓度范围为 40mg/L-63mg/L，悬浮物排放浓度范围为 22mg/L-64mg/L，氨氮排放浓度范围为 30.0mg/L-37.4mg/L，五日生化需氧量排放范围为 9mg/L-13.2mg/L。均达到《污水综合排放标准》（GB8979-1996）表 4 中三级标排放要求。

回用水污染物中 pH 值范围为 8.0（无量纲）-8.0（无量纲），化学需氧量排放浓度范围为 41mg/L-47mg/L，悬浮物排放浓度范围为 8mg/L-13mg/L，氨氮排放浓度范围为 0.402mg/L-0.455mg/L，五日生化需氧量排放浓度范围为 8.1mg/L-9.6mg/L，色度范围为 3（倍）-5（倍）。达到《城市污水再生利用 工业用水水质》（GB/T19923-2005）标准回用要求。

达标排放。

### （2）废气

项目产生的废气织造废水回用系统产生的氨气、硫化氢、臭气浓度，设备密闭后无组织排放，无有组织排放口。根据验收监测结果：下风向氨气无组织最大排放浓度 0.04mg/m<sup>3</sup>、硫化氢无组织最大排放浓度 0.009mg/m<sup>3</sup>、臭气浓度无组织最大排放值 12（无量纲）。达《恶臭污染物排放标准》（GB14554-93）表 1 中二级标准。

餐饮油烟最大排放浓度为 0.3mg/m<sup>3</sup>，满足《饮食业油烟排放标准》（GB18483—2001）小型标准要求。

项目设置综合环境保护距离为厂界外 100m。经过现场勘查，本项目环境保护距离内无学校、医院、居民点等敏感点，同时环评要求，项目环境保护区域内不得新建学校、医院、居民点等敏感类项目。

### （3）噪声

本项目噪声主要来源于生产设备运行时产生的噪声，产生的噪声通过优选低噪声设备，采取有效的隔声、减振等降噪措施减少噪声的影响，使项目生产过程

中厂界噪声符合《工业企业厂界环境噪声》（GB12348-2008）中3类标准。

验收监测结果可知，老厂区厂界西北侧、西南侧、东南侧1m的噪声昼间最高64.3dB(A)，夜间最高54.9dB(A)，东北侧签订协议未检测（附件8）；联枫厂区厂界东北侧、西北侧、西南侧、东南侧1m的噪声昼间最高59.8dB(A)，夜间最高48.8dB(A)。排放满足《工业企业厂界环境噪声排放标准》（GB12348-2008）中3类标准，达标排放。本项目产生的噪声对周围环境影响较小。

#### （4）固废

本项目固废主要为一般固废、危险固废和生活垃圾。

表 8-1 固废处置表

序号	固废名称	属性	形态	危险特性	废物类别	废物代码	处置方式
1	废机油	危险 废物	液态	T, I	HW08	900-214-08	委托黄山市永惠环保科技有限公司处置
2	废机油桶		固态	T, I	HW08	900-249-08	
3	织造废水浮油		液态	T, I	HW08	900-210-08	
4	废丝	一 般 固 废	固态	/	SW17	900-007-S17	收集外售资源回收单位
5	废包装材料		固态	/	SW17	900-005-S17	
6	污泥	一 般 固 废	固态	/	SW07	170-001-S07	环卫清运
7	格栅杂质		固态	/	SW59	900-099-S59	
8	生活垃圾		固态	/	SW64	900-099-S64	

项目产生的废弃物均得到妥善处理，对环境影响很小。

综上所述，本项目主体工程以及配套辅助设施均与环评文件一致，环评批复要求均得到落实。项目已制定环境风险应急预案，且生产过程中的废水、噪声产生点配套环保措施均已落实，由验收监测数据可知，本项目废水、废气、噪声经处理后均能达标排放，固废得到合理处置，对周围环境影响较小，符合竣工环境保护验收要求。

#### 二、建议

- 1、进一步加强设备隔音降噪管理，做到噪声稳定排放。
- 2、安排专人负责厂区环保设施管理维护，加大对环保设施维护的频率。
- 3、对各项处理设施加强管理和人员培训，完善岗位责任制度和维护巡视制度，完善运行维护记录，保证稳定达标排放。

综上所述，建议本项目通过建设项目竣工环境保护验收。

## 附图

附图 1：项目地理位置图

附图 2：项目周边概况图

附图 3：环境保护区域图

附图 4：项目厂区总平面布置图

附图 4-1：分区防渗图

附图 5：验收现场照片

附图 6：监测点位示意图

## 附件

附件 1：环评批复

附件 2：委托书

附件 3：危险废物处置协议

附件 4：工况说明

附件 5：验收监测报告

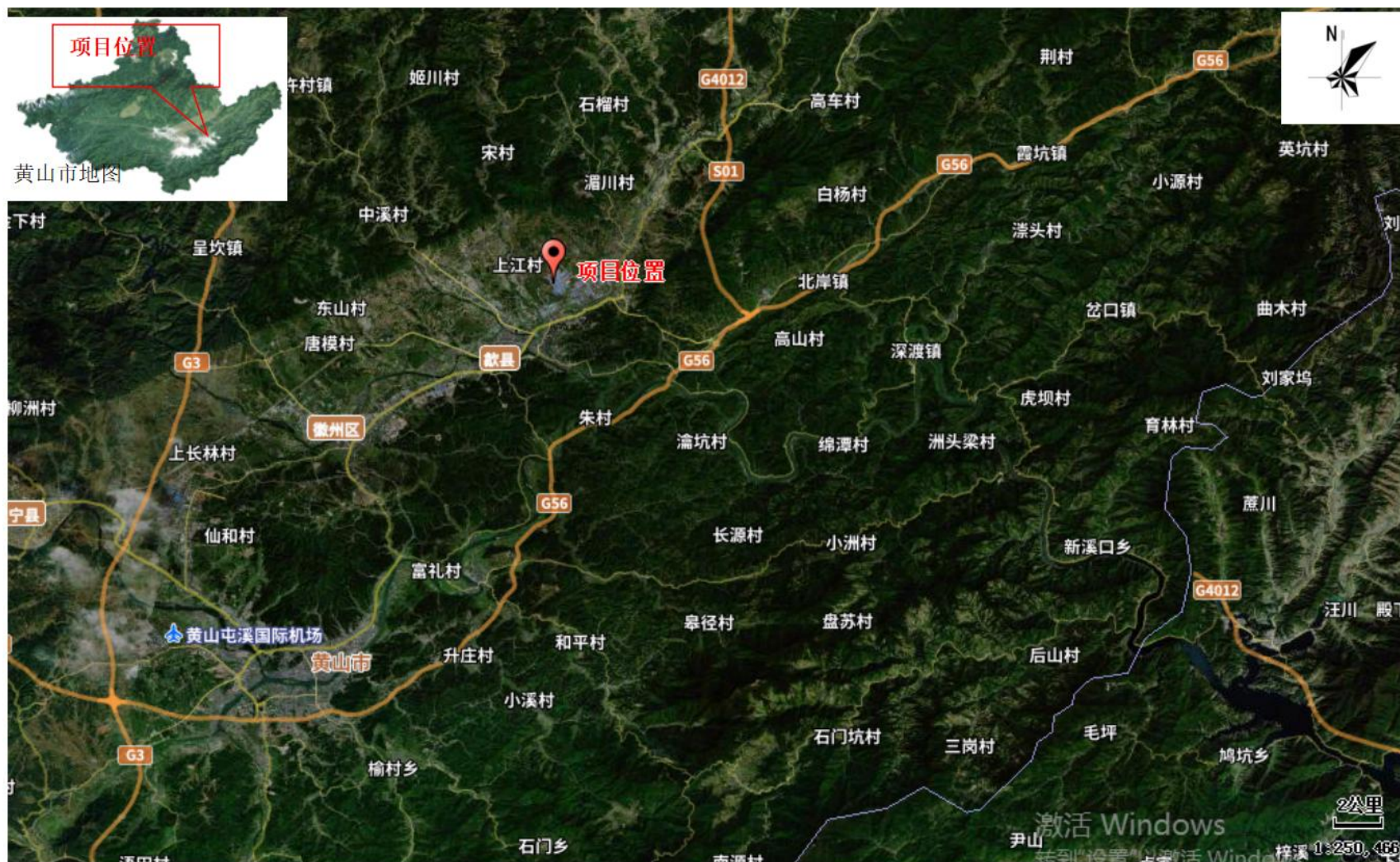
附件 6：排污许可证正本

附件 7：突发环境事件应急预案备案表

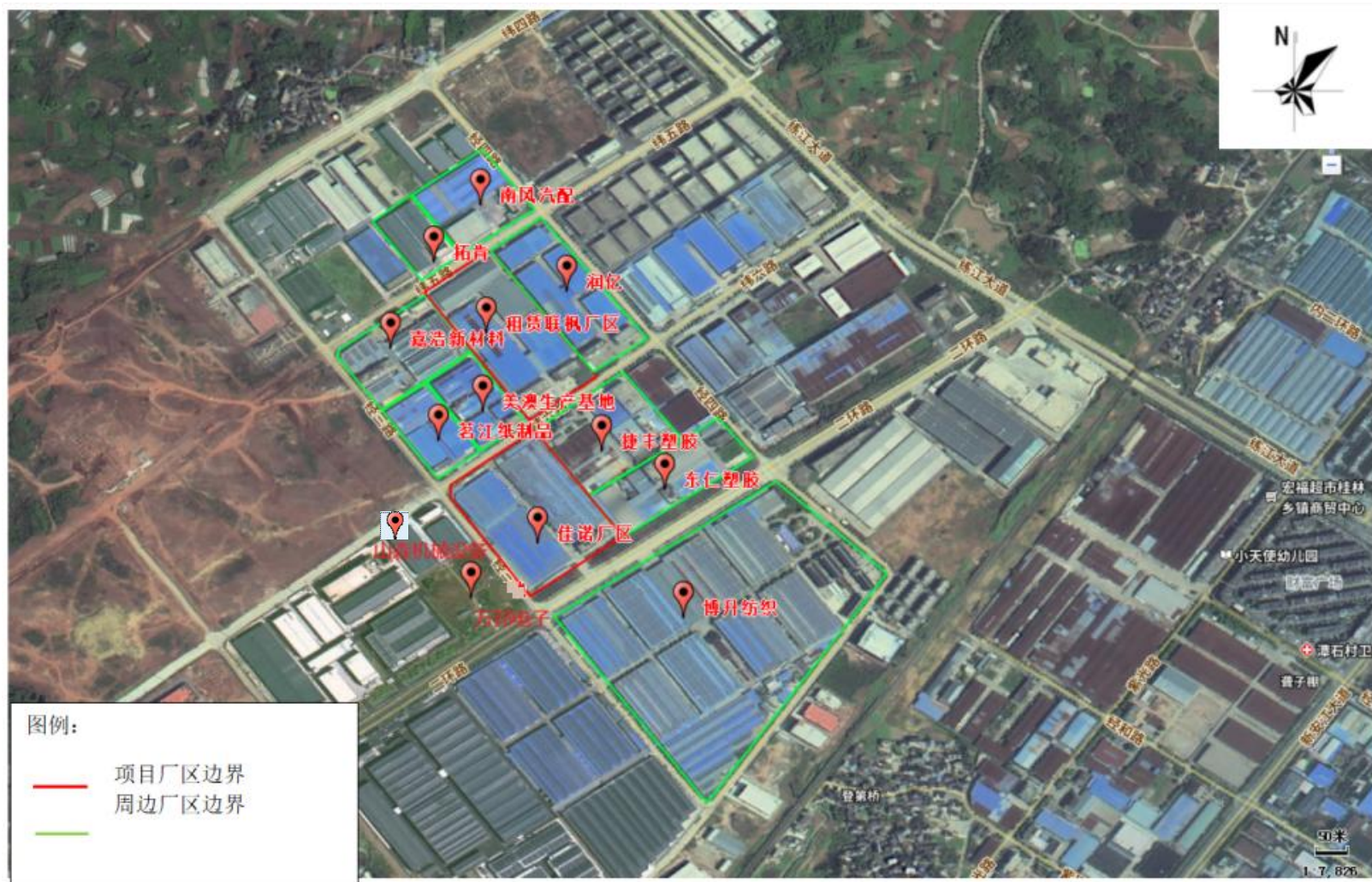
附件 8：相邻厂界不检测协议

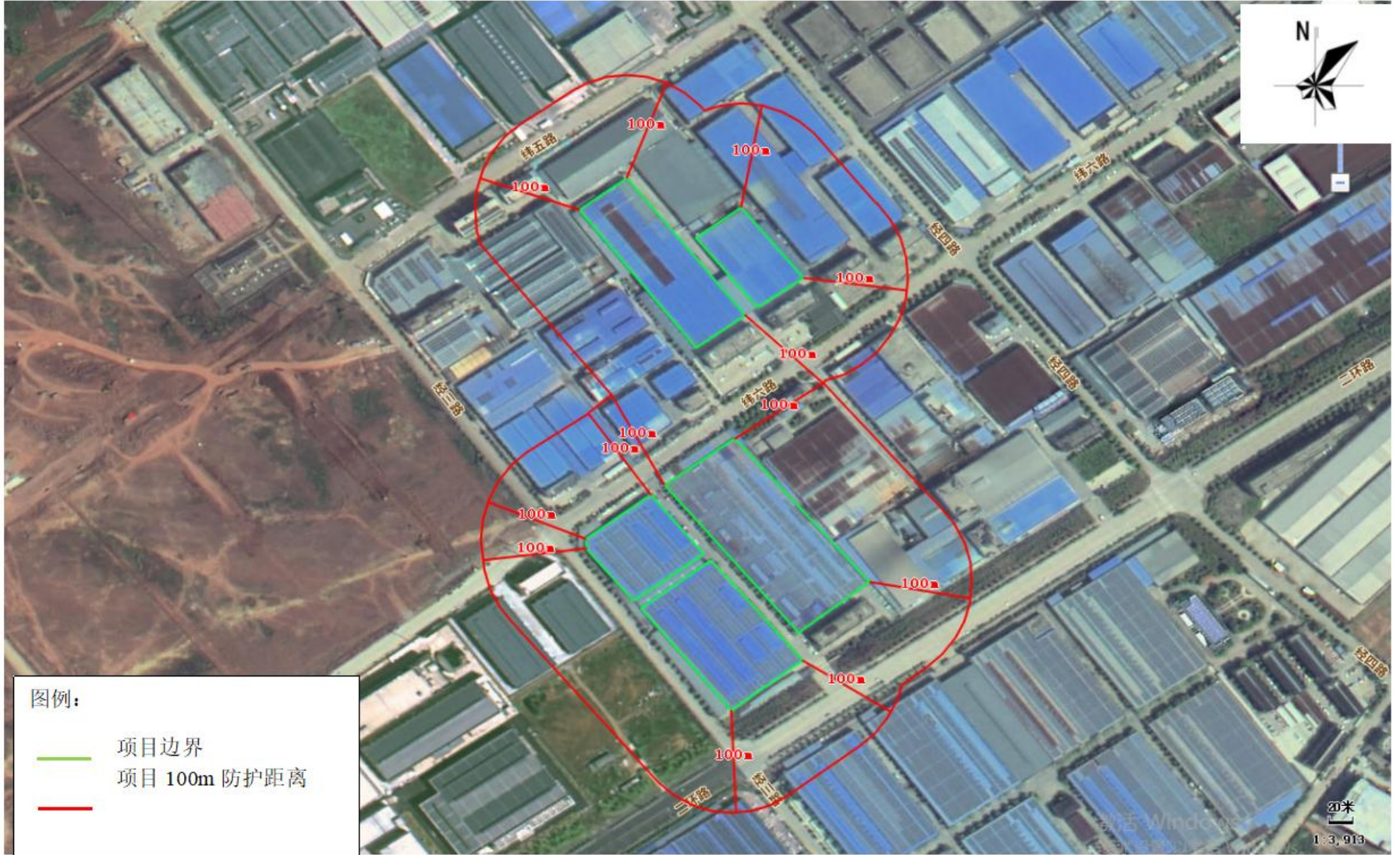
附件 9：废水治理设施整改说明



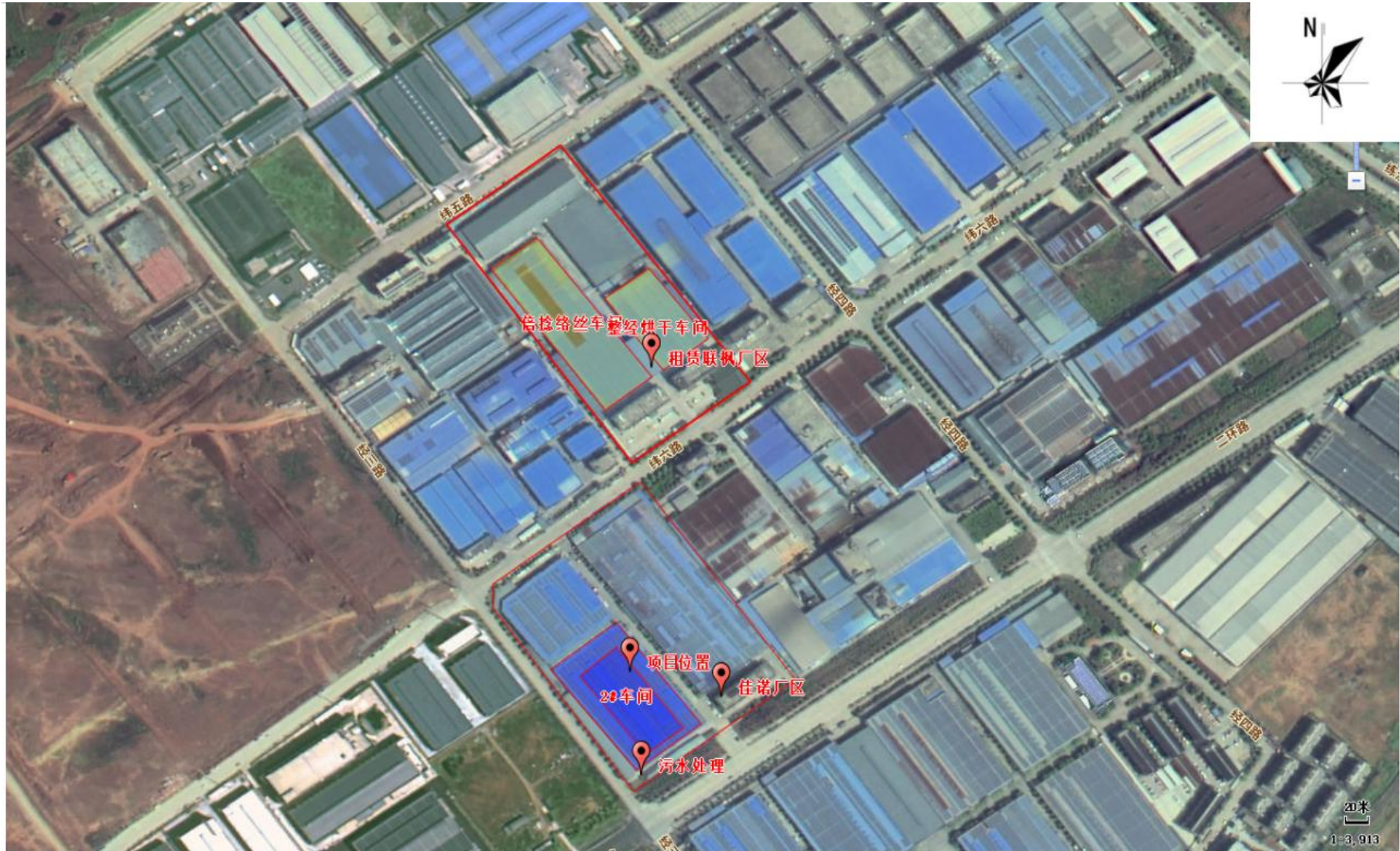


附图 1 项目地理位置图

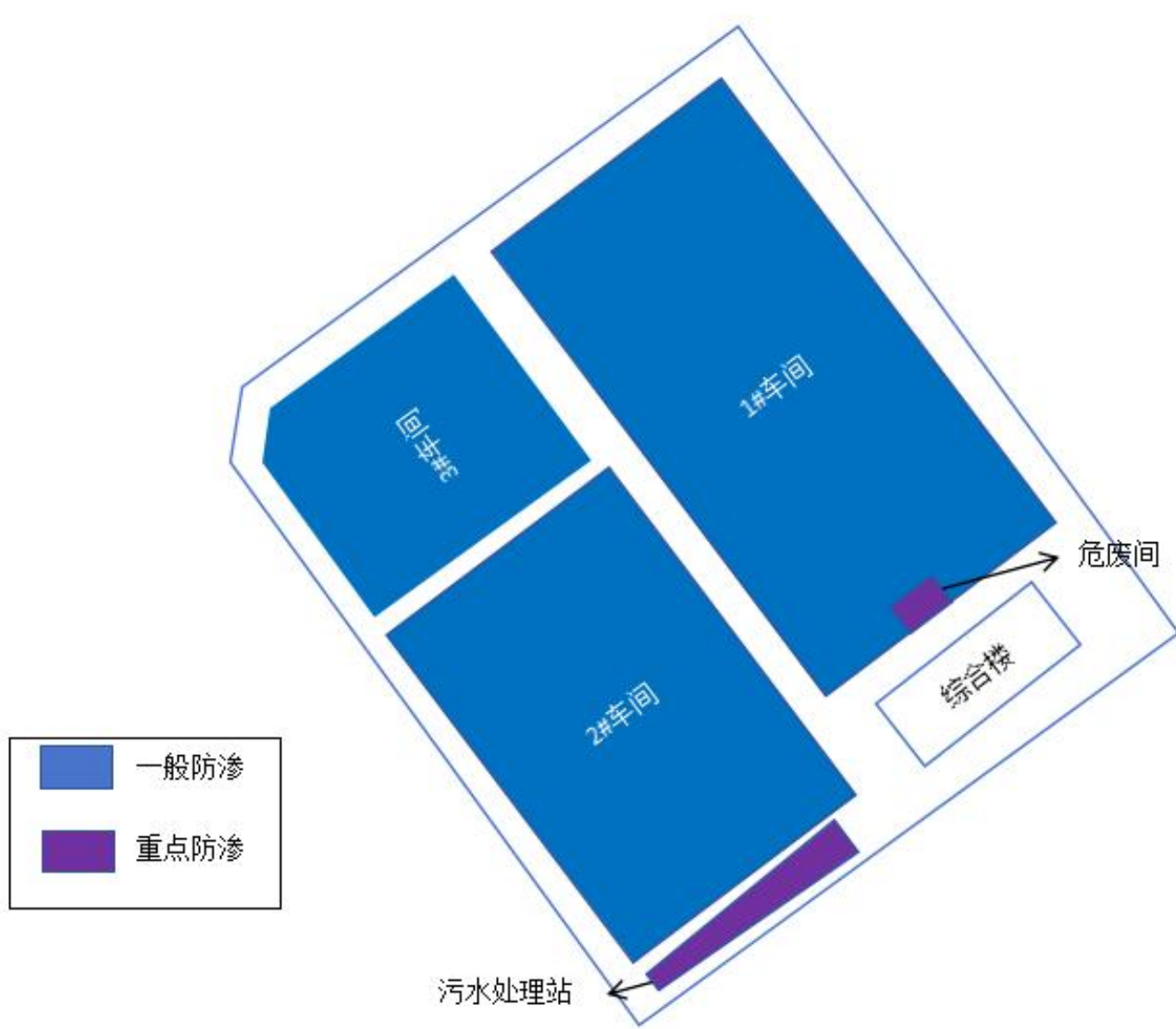




附图 3 环境保护区域图



附图 4 项目厂区总平面布置图



附图 4-1 分区防渗图



1#厂房（主道路右侧）（老厂区）



2#厂房（主道路左边）（老厂区）



3#厂房（主道路左边）（老厂区）



配电房（老厂区）



宿舍（左）和办公楼（右）（老厂区）



厂区绿化



1#厂房配套废水循环回用系统（老厂区）



2#厂房配套废水循环回用系统（老厂区）



新增配套废水循环回用系统（老厂区）



新增蒸箱（联枫厂区）



压滤机（老厂区）



油烟净化装置（老厂区）



原有蒸箱（老厂区）



厂区西侧万邦电子



厂区南侧（博升纺织）



厂区北侧（茗江纸业）

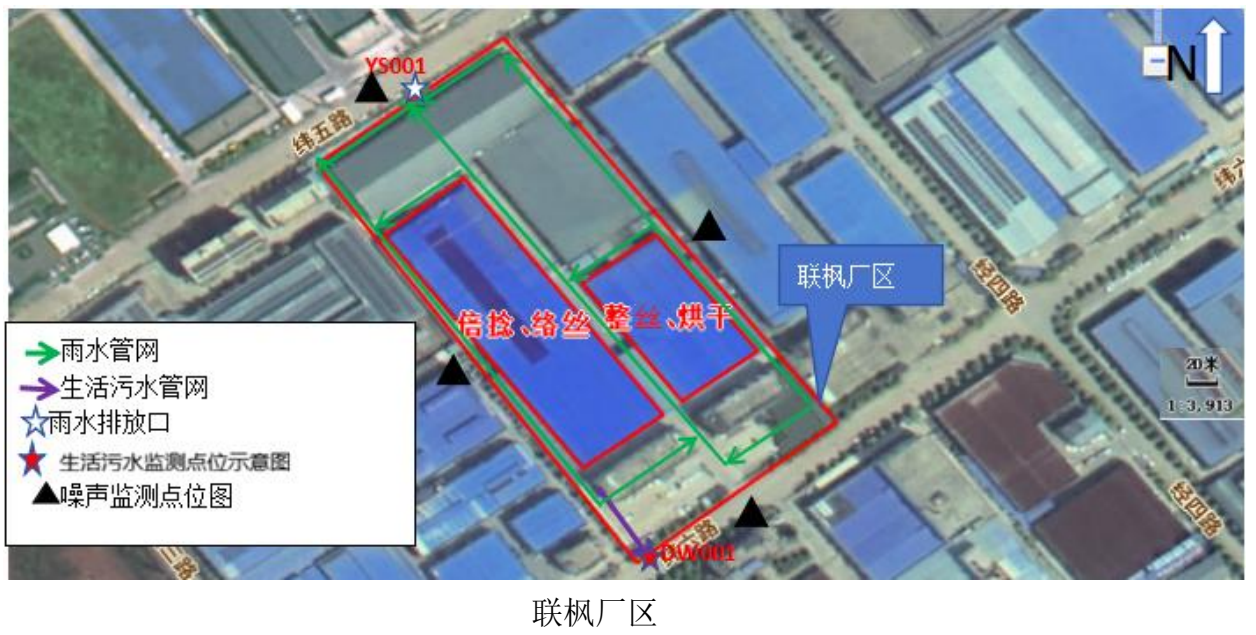
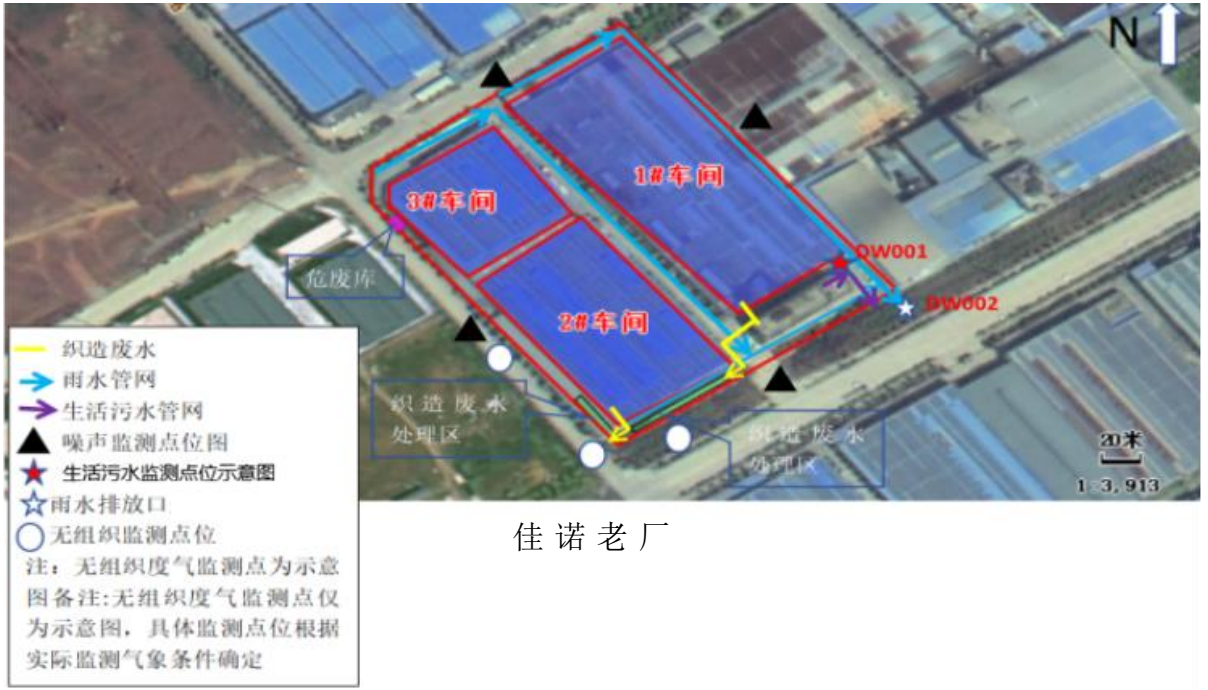


厂区东侧（东仁塑胶）



危废库

附图 5 验收现场照片



附图6 监测点位示意图

# 黄山市歙县生态环境分局文件

歙环字〔2024〕29号

## 关于黄山佳诺化纤纺织有限公司年产 2648 万 平方米高档纺织面料扩建项目环境 影响报告表的批复

黄山佳诺化纤纺织有限公司：

你单位报送的《关于黄山佳诺化纤纺织有限公司年产 2648 万平方米高档纺织面料扩建项目环境影响报告表》（以下简称《报告表》）及承诺书等相关报批申请材料收悉。根据《安徽省生态环境厅关于强化生态环境保障和服务助力稳经济若干措施的通知》（皖环发〔2022〕34号），该项目在《实施环评告知承诺的行业及项目类别清单》范围。现批复如下：

原则同意你单位按照报送的《报告表》进行建设。你单位应当严格落实《报告表》提出的污染防治和生态保护措施及环境风险防范措施，严格执行环保“三同时”，环保设施建设必须纳入施工合同，保证环保设施建设进度和资金。在项目启动生产设施，

产生实际排污行为之前，须按《固定污染源排污许可分类管理名录》申领排污许可证。项目建成后，应按照法定程序和要求及时开展建设项目竣工环境保护验收工作和验收信息报送工作。

该项目的性质、规模、地点、采用的生产工艺或者防治污染、防止生态破坏的措施发生重大变动的，你单位应当重新报批建设项目环境影响评价文件。项目的生态环境保护日常监督管理由县生态环境保护综合行政执法大队按照有关职责实施，发现存在不符合告知承诺制或环境影响评价文件存在重大质量问题，依法撤销审批决定，造成的一切法律后果和经济损失均由你单位承担。



抄送：县经济开发区管委会、县生态环境保护综合行政执法大队、  
黄山华泽环境科技有限公司。

附件 2 委托书

## 委托书

黄山华安检测技术有限公司：

我公司在黄山市歙县经济开发区二期建设的《年产 2648 万平方米高档纺织面料扩建项目》阶段性工程已竣工并已开始试运行，现生产及环保设施运行正常。根据环境保护有关法律法规及建设项目竣工环境保护验收管理办法的有关规定，需对该项目进行竣工环境保护验收，特委托贵公司承担该项目竣工环境保护验收监测工作。

特此委托！

委托单位：黄山佳诺化纤纺织有限公司

2026 年 1 月 20 日



## 危险废物委托收集协议

协议编号: YH- 2025-11-13-000073

甲方: 黄山佳诺化纤纺织有限公司

乙方: 黄山市永惠环保科技有限公司

鉴于: 甲方在生产经营活动中会产生危险废物, 根据《中华人民共和国固体废物污染环境防治法》等相关法律法规, 甲方有义务对所产生的危险废物进行规范化管理及合法处置。

乙方是经生态环境主管部门批准, 持有危险废物经营许可证的合法单位, 作为黄山市首家(源自2021年)专业从事危险废物收集中转的企业, 拥有丰富的本地化服务经验及高效的应急响应能力。

为确保甲方产生的危险废物得到合法、高效、安全的收集与转移, 降低环境风险, 甲方自愿委托乙方提供本协议项下的专业危废收集与转移服务。

### 第一条 委托收集的危险废物目录

甲方在本协议期内可能产生并委托乙方收集、转移的危险废物种类初步清单如下。

废物名称	废物代码	物理性状	预计年转移量(吨)
废矿物油	900-218-08	半固态	1.0000

### 第二条 服务范围与内容

乙方为甲方提供以下服务:

1. 核心服务: 危险废物收集与转运

乙方根据甲方需求, 提供本协议第一条所列危险废物的上门收集、运输服务。

乙方承诺提供无起运量限制的上门收集服务。

凭借本地化优势, 乙方将提供高效的响应服务, 力求实现“产出即转移”, 最大限度降低甲方现场贮存压力与环境安全隐患。

2. 基础服务: 免费咨询

乙方免费为甲方提供危险废物管理相关的政策、法规及技术问题咨询。

### 第三条 双方的权利与义务

(一) 甲方的权利与义务

1. 有权监督乙方是否按照本协议约定提供服务, 并提出改进意见。

2. 甲方应按照乙方要求提供危险废物的相关信息资料(包括产废单位的“营业执照”、危险废物明细表等)并加盖公章。

3. 应确保其产生的危险废物种类、性质与向乙方申报的信息一致, 并对其真实性负责。

4. 应按照双方另行确认的转移合同及时向乙方支付相关服务费用。

5. 应指派专人负责与乙方对接, 并为乙方现场作业提供必要的便利条件。

(一) 乙方的权利与义务

- 1 应对在服务过程中知悉的甲方商业秘密承担保密义务。
- 2 乙方根据甲方委托处置的各类危险废物的特性制定运输、贮存和处置方案，保证处置过程符合国家法律规定的环保和技术要求，不产生对环境的二次污染。
- 3 乙方须保证在合同有效期内所持许可证、执照等相关证件合法有效，并遵守相关法律、法规，在本合同未完成环保部门转移申请审批前，不得进行收运

第四条 废物处置费用及支付

1. 按照谁委托处置谁付费的原则，甲方于合同签订时向乙方支付壹吨处置费作为预处置费（详细处置费用见附件一：《危险废物处置合作价格表》），乙方向甲方开具增值税专用发票，此预付款用于抵扣合同期内甲方委托乙方进行危废收集产生的处置费用。当预付金额不足以支付处置费用时，超出的部分按实际的重量计算。甲方收到乙方开具的发票后，在7日内付清处置费用，因甲方原因在本合同期内未委托乙方处置危险废物或本合同期内甲方危废处置费少于已付预处理费的，该笔费用不予返还。

2. 本协议项下废物处置费=单位处置价格(元/吨)×重量(吨)。

3. 乙方愿意免费为甲方提供危险废物的安全运输代理服务，安排具有相应资质的运输车辆及人员对甲方危险废物进行收运。

4. 甲、乙双方填写的《工业固体废物交接单》，双方应审核交接单中的每项内容，确保内容的准确性，确认无误后，双方签字确认，并作为双方核对危废种类、数量以及收费的有效凭证。

第五条 协议期限

本协议有效期为壹年，自2025-11-13起至2026-11-13止。

第六条 违约责任

1. 任何一方违反本协议约定，给对方造成损失的，应承担相应的赔偿责任。
2. 甲方若逾期支付服务管理费、处置费的，乙方有权暂停收运。甲方除承担违约责任外，同时甲方须以逾期支付费用的3%按日支付违约金。

第七条 争议解决

因本协议引起的或与本协议有关的任何争议，双方应首先通过友好协商解决。协商不成的，任何一方均有权向乙方所在地 人民法院提起诉讼。

第八条 其他

1. 本协议未尽事宜，由双方另行协商并签订补充协议。补充协议与本协议具有同等法律效力。

2. 本协议一式贰份，甲乙双方各执壹份，自双方签字盖章之日起生效。

甲方（盖章）：  
法人或授权代表（签字）  
签署日期：2025年11月13日



乙方（盖章）：  
法人或授权代表（签字）  
签署日期：2025年11月13日



附件 4 工况说明

关于 2026 年 1 月 22 日、1 月 23 日及 2026 年 3 月 5 日、3 月 6 日工况说明

现阶段验收,项目满负荷生产能力为新增年产 320 万平方米高档纺织面料、全厂 2468 万平方米高档纺织面料,验收监测期间工况正常,环保设施均正常运行,2026 年 1 月 22 日和 1 月 23 日分别生产高档纺织面料 0.88 万平方米、0.96 万平方米;2026 年 3 月 5 日和 3 月 6 日分别生产高档纺织面料 0.90 万平方米、0.94 万平方米。

监测日期	产品名称	产量(万平方米)	达设计生产能
2026/1/22	高档纺织面料	0.88	85.43
2026/1/23	高档纺织面料	0.96	93.2
2026/3/5	高档纺织面料	0.90	86.6
2026/3/6	高档纺织面料	0.94	90.47

特此证明!

黄山佳诺化纤纺织有限公司

2026 年 3 月 7 日





231212052235

# 公正检测报告

报告编号: HAC2601060  
项目名称: 年产 2648 万平方米高档纺织面料扩建项目 (阶段性)  
委托单位: 黄山佳诺化纤纺织有限公司  
检测类别: 委托检测  
报告日期: 2026 年 03 月 20 日



黄山华安测检测技术有限公司

安徽省黄山市徽州区皖南大道15号 重大创新·徽州智能制造科创产业园A1号楼4层

## 样品概况和分析方法

受检单位	黄山佳诺化纤纺织有限公司		样品来源	<input checked="" type="checkbox"/> 现场采样/检测 <input type="checkbox"/> 自送样	
联系人联系方式	汪小虎 18214720806		采样人员	陈威行、蒋少翔	
受检单位地址	黄山歙县经济开发区				
样品类别	检测项目	主要检测仪器名称、型号及编号	仪器计量有效期	检出限	检测方法
有组织废气	油烟	红外测油仪 EP600 (编号: HAC-YQ-038)	2026.07.15	0.1mg/m <sup>3</sup>	固定污染源废气 油烟和油雾的测定 红外分光光度法 HJ 1077-2019
无组织废气	氨	紫外可见分光光度计 T600A (编号: HAC-YQ-037)	2026.07.07	0.01mg/m <sup>3</sup>	环境空气和废气 氨的测定 纳氏试剂分光光度法 HJ 533-2009
	硫化氢	紫外可见分光光度计 T600A (编号: HAC-YQ-037)	2026.07.07	0.001mg/m <sup>3</sup>	亚甲基蓝分光光度法《空气和废气监测分析方法》(第四版) 国家环境保护总局 (2003 年)
	臭气浓度	/	/	/	环境空气和废气 臭气的测定 三点比较式臭袋法 HJ 1262-2022
噪声	厂界噪声	多功能声级计 AWA6228+ (编号: HAC-YQ-069)	2026.07.30	/	工业企业厂界环境噪声排放标准 GB 12348-2008
备注					



### 黄山华安测检测技术有限公司

安徽省黄山市徽州区竹竿冲路二番15号 第六湾新·徽州智能制造科创产业园A1号楼4层

## 样品概况和分析方法

样品类别	检测项目	主要检测仪器名称、型号及编号	仪器计量有效期	检出限	检测方法
水和废水	pH 值	便携式 pH 计 PHBJ-260 (编号: HAC-YQ-193)	2026.06.09	/	水质 pH 值的测定 电极法 HJ 1147-2020
	化学需氧量	COD 回流消解仪 JF-112 (编号: HAC-YQ-163)	/	4mg/L	水质 化学需氧量的测定 重 铬酸盐法 HJ 828-2017
		COD 标准消解仪 SH-12S (编号: HAC-YQ-009)	/		
		COD 自动回流消解仪 JF-112 (编号: HAC-YQ-141)	/		
	五日生化需氧量	溶解氧测定仪 JPB-607A (编号: HAC-YQ-002)	2026.07.07	0.5mg/L	水质 五日生化需氧量 (BOD <sub>5</sub> ) 的测定 稀释与接种 法 HJ 505-2009
	氨氮	紫外可见分光光度计 T600A (编号: HAC-YQ-037)	2026.07.07	0.025mg/L	水质 氨氮的测定 纳氏试剂 分光光度法 HJ 535-2009
	悬浮物	万分之一电子天平 ATX224R (编号: HAC-YQ-005)	2026.07.07	/	水质 悬浮物的测定 重量法 GB/T 11901-1989
	色度	/	/	2 倍	水质 色度的测定 稀释倍数 法 HJ 1182-2021
	动植物油	红外测油仪 EP600 (编号: HAC-YQ-038)	2026.07.15	0.06mg/L	水质 石油类和动植物油类的 测定 红外分光光度法 HJ 637-2018
备注					


**黄山华安测检测技术有限公司**

安徽省黄山市徽州(祁门)经济开发区二区15号 苏大高新·徽州智能制造科创产业园A1号楼4层

### 检测期间气象参数

日期	风向	风速(m/s)	温度(℃)	气压(kPa)	
2026年01月22日	第一次	西北风	2.1	6.5	101.82
	第二次	西北风	2.2	10.6	101.60
	第三次	西北风	2.1	7.4	101.48
	第四次	西北风	2.4	5.8	101.48

### 检测期间气象参数

日期	风向	风速(m/s)	温度(℃)	气压(kPa)	
2026年01月23日	第一次	西北风	2.3	2.7	101.62
	第二次	西北风	2.4	9.6	101.62
	第三次	西北风	2.2	14.0	101.37
	第四次	西北风	2.1	11.8	101.23

主要采样设备名称、型号	设备编号
YQ3000-D 大流量烟尘(气)测试仪(20代)	HAC-YQ-056
25L 真空采样箱	HAC-YQ-154
MH1205 恒温恒流大气/颗粒物采样器	HAC-YQ-145
MH1205 恒温恒流大气/颗粒物采样器	HAC-YQ-146
MH1205 恒温恒流大气/颗粒物采样器	HAC-YQ-147
MH1205 恒温恒流大气/颗粒物采样器	HAC-YQ-148
AWA6228+多功能声级计	HAC-YQ-069
AWA6022A 声校准器	HAC-YQ-211
KM-F70 手持风向风速仪	HAC-YQ-174
PHBJ-260 便携式 pH 计	HAC-YQ-193



**黄山华安测检测技术有限公司**

安徽省黄山市徽州经济开发区二里15号 浙大高新·徽州智能制造科创产业园A1号楼4层

## 有组织废气检测结果

采样日期		2026年01月22日				
分析日期		2026年01月22日-26日				
排气罩灶面投影总面积		3.0m <sup>2</sup>				
实际头数		2个	折算灶头数		2.7个	
排放口名称	检测项目	检测频次	检测结果			
			排放浓度 (mg/m <sup>3</sup> )	折算排放浓度 (mg/m <sup>3</sup> )	标干流量 (m <sup>3</sup> /h)	排放速率 (kg/m <sup>3</sup> )
食堂油烟废气排放口	油烟	第一次	0.2	0.1 (L)	1255	2.51×10 <sup>-4</sup>
		第二次	0.2	0.1 (L)	1303	2.61×10 <sup>-4</sup>
		第三次	0.3	0.1 (L)	1229	3.69×10 <sup>-4</sup>
		第四次	0.4	0.1	1222	4.89×10 <sup>-4</sup>
		第五次	0.2	0.1 (L)	1223	2.45×10 <sup>-4</sup>
		平均值	0.3	0.1 (L)	1246	3.23×10 <sup>-4</sup>
备注		“L”表示低于检出限。				

**黄山华安测检测技术有限公司**

安徽省黄山市徽州区岩寺镇德行二道15号 彭大湾新·徽州智能制造科创产业园A1号楼4楼

### 有组织废气检测结果

采样日期		2026 年 01 月 23 日				
分析日期		2026 年 01 月 23 日~26 日				
排气罩灶面投影总面积		3.0m <sup>2</sup>				
实际头数		2 个	折算灶头数		2.7 个	
排放口名称	检测项目	检测频次	检测结果			
			排放浓度 (mg/m <sup>3</sup> )	折算排放浓度 (mg/m <sup>3</sup> )	标干流量 (m <sup>3</sup> /h)	排放速率 (kg/m <sup>3</sup> )
食堂油烟废气排放口	油烟	第一次	0.4	0.1	1347	5.39 × 10 <sup>-4</sup>
		第二次	0.2	0.1 (L)	1349	2.70 × 10 <sup>-4</sup>
		第三次	0.2	0.1 (L)	1353	2.71 × 10 <sup>-4</sup>
		第四次	0.2	0.1 (L)	1330	2.66 × 10 <sup>-4</sup>
		第五次	0.1	0.1 (L)	1332	1.33 × 10 <sup>-4</sup>
		平均值	0.2	0.1 (L)	1342	2.96 × 10 <sup>-4</sup>
备注		“L”表示低于检出限。				



**黄山华安测检测技术有限公司**

安徽省黄山市徽州孔府街德行二第15号 英大国际·徽州智能制造科创产业园A1号楼4楼

### 无组织废气检测结果

采样日期		2026 年 01 月 22 日			
分析日期		2026 年 01 月 22 日~23 日			
检测位置	检测项目	检测结果			
		第一次	第二次	第三次	第四次
厂界上风向 G2	氨 (mg/m <sup>3</sup> )	0.02	0.01 (L)	0.01 (L)	0.02
厂界下风向 G3		0.01	0.03	0.01	0.01 (L)
厂界下风向 G4		0.01	0.02	0.02	0.01 (L)
厂界下风向 G5		0.02	0.02	0.02	0.01 (L)
厂界上风向 G2	硫化氢 (mg/m <sup>3</sup> )	0.004	0.003	0.004	0.004
厂界下风向 G3		0.005	0.006	0.007	0.007
厂界下风向 G4		0.009	0.004	0.005	0.007
厂界下风向 G5		0.005	0.007	0.004	0.003
厂界上风向 G2	臭气浓度 (无量纲)	<10	<10	10	<10
厂界下风向 G3		<10	10	11	10
厂界下风向 G4		11	10	11	12
厂界下风向 G5		12	12	12	12
备注	1.“L”表示低于检出限。 2.“<10”为《环境空气和废气 臭气的测定 三点比较式臭袋法》HJ 1262-2022 标准中要求的结果表述方法。				



**黄山华安测检测技术有限公司**

安徽省黄山市徽州区中街国信行二第13号 第A层新-新材料智能制造产业园A1号楼4楼

### 无组织废气检测结果

采样日期		2026年01月23日			
分析日期		2026年01月23日~25日			
检测位置	检测项目	检测结果			
		第一次	第二次	第三次	第四次
厂界上风向 G2	氨 (mg/m <sup>3</sup> )	0.03	0.02	0.03	0.03
厂界下风向 G3		0.03	0.03	0.02	0.04
厂界下风向 G4		0.03	0.01	0.04	0.02
厂界下风向 G5		0.03	0.03	0.03	0.02
厂界上风向 G2	硫化氢 (mg/m <sup>3</sup> )	0.003	0.003	0.004	0.004
厂界下风向 G3		0.009	0.009	0.009	0.009
厂界下风向 G4		0.007	0.008	0.006	0.005
厂界下风向 G5		0.006	0.006	0.007	0.006
厂界上风向 G2	臭气浓度 (无量纲)	<10	<10	<10	<10
厂界下风向 G3		11	10	11	11
厂界下风向 G4		<10	10	10	<10
厂界下风向 G5		12	11	11	12
备注	1.“L”表示低于检出限。 2.“<10”为《环境空气和废气 臭气的测定 三点比较式臭袋法》HJ 1262-2022 标准中要求的结果表述方法。				



**黄山华安测检测技术有限公司**

安徽省黄山市徽州区塔里街二巷15号 丞大高新·黄山智能制造科创产业园A1号楼408

## 水质检测结果

采样日期	2026 年 01 月 22 日			
分析日期	2026 年 01 月 22 日~28 日			
排放口名称	污水排放口 DW001 老厂区			
检测频次	第一次	第二次	第三次	第四次
样品性状	微黄、浑浊、有异味	微黄、浑浊、有异味	微黄、浑浊、有异味	微黄、浑浊、有异味
检测项目	检测结果			
pH 值 (无量纲)	7.8 (10.2℃)	7.7 (10.8℃)	7.7 (11.5℃)	7.7 (9.6℃)
化学需氧量 (mg/L)	430	422	308	367
氨氮 (mg/L)	74.1	68.6	97.8	94.4
五日生化需氧量 (mg/L)	116	108	80.4	94.3
悬浮物 (mg/L)	54	55	58	57
动植物油 (mg/L)	4.90	6.45	6.35	8.48
备注				

**黄山华安测检测技术有限公司**

安徽省黄山市徽州区新桥街二里15号 英大湾新·智科智能制造产业园A1号楼4楼

## 水质检测结果

采样日期	2026年01月22日			
分析日期	2026年01月22日-28日			
排放口名称	污水排放口 DW002 联枫厂区			
检测频次	第一次	第二次	第三次	第四次
样品性状	微黄、透明、有异味	微黄、透明、有异味	微黄、透明、有异味	微黄、透明、有异味
检测项目	检测结果			
pH值(无量纲)	7.5(9.2℃)	7.5(9.5℃)	7.5(8.8℃)	7.4(7.4℃)
化学需氧量(mg/L)	39	44	37	33
氨氮(mg/L)	25.2	25.0	24.0	26.4
五日生化需氧量(mg/L)	10.9	10.2	9.7	9.7
悬浮物(mg/L)	30	29	26	33
备注				



**黄山华安测检测技术有限公司**

安徽省黄山市徽州区程村镇二里15号 盛大国际·装备制造创新产业园A1号楼4楼

### 水质检测结果

采样日期	2026年01月22日			
分析日期	2026年01月22日~28日			
排放口名称	喷水织机回用水处理设施出口			
检测频次	第一次	第二次	第三次	第四次
样品性状	无色、透明、无异味	无色、透明、无异味	无色、透明、无异味	无色、透明、无异味
检测项目	检测结果			
pH值(无量纲)	7.8(9.1℃)	7.8(10.0℃)	7.8(9.6℃)	7.8(8.5℃)
化学需氧量(mg/L)	505	505	481	506
氨氮(mg/L)	3.28	3.26	3.47	3.36
五日生化需氧量(mg/L)	138	132	138	126
悬浮物(mg/L)	13	16	14	12
色度(倍)	6(pH=7.7)	5(pH=7.9)	5(pH=7.6)	7(pH=7.8)
备注				



黄山华安测检测技术有限公司

安徽省黄山市徽州区新安镇二里15号 亚太路新-徽州智能制造科创产业园A1号楼4楼

### 水质检测结果

采样日期	2026年01月23日			
分析日期	2026年01月23日~29日			
排放口名称	污水排放口 DW001 老厂区			
检测频次	第一次	第二次	第三次	第四次
样品性状	微黄、浑浊、有异味	微黄、浑浊、有异味	微黄、浑浊、有异味	微黄、浑浊、有异味
检测项目	检测结果			
pH值(无量纲)	7.6 (9.2℃)	7.7 (9.6℃)	7.7 (8.5℃)	7.6 (7.5℃)
化学需氧量(mg/L)	708	743	1023	983
氨氮(mg/L)	89.1	90.4	71.2	89.7
五日生化需氧量(mg/L)	194	189	247	264
悬浮物(mg/L)	205	198	216	208
动植物油(mg/L)	11.0	11.9	9.93	11.3
备注				



黄山华安测检测技术有限公司

安徽省黄山市徽州区岩寺镇德行二路15号 第五大街·华安智能制造科创产业园A1号楼4层

## 水质检测结果

采样日期	2026年01月23日			
分析日期	2026年01月23日~29日			
排放口名称	污水排放口 DW002 联枫厂区			
检测频次	第一次	第二次	第三次	第四次
样品性状	微黄、透明、有异味	微黄、透明、有异味	微黄、透明、有异味	微黄、透明、有异味
检测项目	检测结果			
pH值(无量纲)	7.4(8.8℃)	7.5(9.2℃)	7.5(9.4℃)	7.5(8.1℃)
化学需氧量(mg/L)	38	46	40	44
氨氮(mg/L)	26.4	26.1	26.3	25.5
五日生化需氧量(mg/L)	9.3	9.9	11.4	12.1
悬浮物(mg/L)	26	28	25	25
备注				



黄山华安测检测技术有限公司

安徽省黄山市祁门县岑阳镇二里15号 新大湾新·徽州智能制造产业园A1号楼4楼

## 水质检测结果

采样日期	2026 年 01 月 23 日			
分析日期	2026 年 01 月 23 日~29 日			
排放口名称	喷水织机回用水处理设施出口			
检测频次	第一次	第二次	第三次	第四次
样品性状	无色、透明、无异味	无色、透明、无异味	无色、透明、无异味	无色、透明、无异味
检测项目	检测结果			
pH 值 (无量纲)	7.7 (8.2℃)	7.8 (8.9℃)	7.8 (9.0℃)	7.8 (7.7℃)
化学需氧量 (mg/L)	469	483	487	475
氨氮 (mg/L)	3.54	3.86	4.28	3.91
五日生化需氧量 (mg/L)	121	135	122	128
悬浮物 (mg/L)	15	13	13	12
色度 (倍)	5 (pH=7.6)	6 (pH=7.8)	5 (pH=7.7)	4 (pH=7.7)
备注				

**黄山华安测检测技术有限公司**

安徽省黄山市黟州区中街二道15号 新大岗新-黟州智能制造科创产业园A1号楼4楼

## 水质检测结果

采样日期	2026年03月05日			
分析日期	2026年03月05日~11日			
排放口名称	污水排放口 DW001 老厂区			
检测频次	第一次	第二次	第三次	第四次
样品性状	微黄、浑浊、有异味	微黄、浑浊、有异味	微黄、浑浊、有异味	微黄、浑浊、有异味
检测项目	检测结果			
pH值(无量纲)	7.8(15.2℃)	7.8(15.6℃)	7.8(15.6℃)	7.8(15.0℃)
化学需氧量(mg/L)	156	226	129	117
氨氮(mg/L)	20.9	19.3	19.9	19.7
五日生化需氧量(mg/L)	39.7	55.4	31.8	28.2
悬浮物(mg/L)	34	32	36	42
动植物油(mg/L)	1.55	1.57	0.54	1.27
备注				

**黄山华安测检测技术有限公司**

安徽省黄山市徽州区新安路二幢15号 新大阳新·黄山智能制造产业园A1号楼4楼

## 水质检测结果

采样日期	2026年03月05日			
分析日期	2026年03月05日~11日			
排放口名称	污水排放口 DW002 联枫厂区			
检测频次	第一次	第二次	第三次	第四次
样品性状	微黄、透明、有异味	微黄、透明、有异味	微黄、透明、有异味	微黄、透明、有异味
检测项目	检测结果			
pH值(无量纲)	7.6(15.0℃)	7.6(15.9℃)	7.6(16.2℃)	7.5(16.0℃)
化学需氧量(mg/L)	53	55	40	43
氨氮(mg/L)	30.9	30.5	30.0	30.9
五日生化需氧量(mg/L)	13.2	11.7	9.0	10.2
悬浮物(mg/L)	26	23	22	24
备注				

**黄山华安测检测技术有限公司**

安徽省黄山市徽州C区中街二巷15号 苏大高新·徽州智能制造科创产业园A1号楼4楼

## 水质检测结果

采样日期	2026年03月05日			
分析日期	2026年03月05日~11日			
排放口名称	喷水织机回用水处理设施出口			
检测频次	第一次	第二次	第三次	第四次
样品性状	无色、透明、无异味	无色、透明、无异味	无色、透明、无异味	无色、透明、无异味
检测项目	检测结果			
pH值(无量纲)	8.0(15.0℃)	8.0(15.4℃)	8.0(15.3℃)	8.0(15.2℃)
化学需氧量(mg/L)	45	41	45	47
氨氮(mg/L)	0.402	0.455	0.417	0.408
五日生化需氧量(mg/L)	9.6	8.8	9.0	8.4
悬浮物(mg/L)	13	11	10	12
色度(倍)	4(pH=7.9)	3(pH=8.0)	3(pH=8.0)	5(pH=8.1)
备注				



黄山华安测检测技术有限公司

安徽省黄山市徽州区新安路二幢15号 第六层新·集林智能制造科创产业园A1号楼4层

## 水质检测结果

采样日期	2026年03月06日			
分析日期	2026年03月06日~12日			
排放口名称	污水排放口 DW001 老厂区			
检测频次	第一次	第二次	第三次	第四次
样品性状	微黄、浑浊、有异味	微黄、浑浊、有异味	微黄、浑浊、有异味	微黄、浑浊、有异味
检测项目	检测结果			
pH 值 (无量纲)	7.8 (14.5℃)	7.7 (14.9℃)	7.8 (15.1℃)	7.8 (14.9℃)
化学需氧量 (mg/L)	78	94	86	224
氨氮 (mg/L)	1.82	2.10	3.29	3.13
五日生化需氧量 (mg/L)	17.5	18.0	18.5	54.0
悬浮物 (mg/L)	87	74	76	79
动植物油 (mg/L)	0.13	2.62	0.66	1.30
备注				

**黄山华安测检测技术有限公司**

安徽省黄山市徽州区新安路二里15号 重大实验室·徽州智能制造产业园A1号楼4楼

### 水质检测结果

采样日期	2026年03月06日			
分析日期	2026年03月06日~12日			
排放口名称	污水排放口 DW002 联枫厂区			
检测频次	第一次	第二次	第三次	第四次
样品性状	微黄、透明、有异味	微黄、透明、有异味	微黄、透明、有异味	微黄、透明、有异味
检测项目	检测结果			
pH值(无量纲)	7.6(15.0℃)	7.6(15.2℃)	7.6(15.4℃)	7.6(15.1℃)
化学需氧量(mg/L)	55	58	59	63
氨氮(mg/L)	36.6	37.4	37.2	37.2
五日生化需氧量(mg/L)	11.0	11.2	12.1	11.8
悬浮物(mg/L)	61	58	64	62
备注				



**黄山华安测检测技术有限公司**

安徽省黄山市徽州区新安路二幢15号 新大湾新·设计国际建材产业园A1号楼4层

## 水质检测结果

采样日期	2026年03月06日			
分析日期	2026年03月06日~12日			
排放口名称	喷水织机回用水处理设施出口			
检测频次	第一次	第二次	第三次	第四次
样品性状	无色、透明、无异味	无色、透明、无异味	无色、透明、无异味	无色、透明、无异味
检测项目	检测结果			
pH值(无量纲)	8.0(14.5℃)	8.0(14.6℃)	8.0(14.8℃)	8.0(14.7℃)
化学需氧量(mg/L)	44	46	42	43
氨氮(mg/L)	0.421	0.413	0.413	0.418
五日生化需氧量(mg/L)	8.2	8.1	9.4	8.4
悬浮物(mg/L)	11	11	8	9
色度(倍)	3(pH=7.8)	3(pH=7.9)	3(pH=8.0)	4(pH=7.9)
备注				



黄山华安测检测技术有限公司

安徽省黄山市徽州区新安路15号 盛大高新·徽州智能包装产业园A1号楼4楼



### 噪声监测概况

监测日期	2026年01月22日		报告日期	2026年03月20日	
噪声类型	厂界噪声				
检测仪器	AWA6228+多功能声级计		仪器编号	HAC-YQ-069	
校准仪器	仪器编号	仪器校准值(昼间)	仪器校准值(夜间)	校准评价	
AWA6022A 声校准器	HAC-YQ-211	监测前校准值 93.8dB 监测后校验值 93.8dB	监测前校准值 93.8dB 监测后校验值 93.8dB	合格	

### 噪声监测结果

点位编号	测点位置	主要声源	监测时间	监测值 dB(A)	备注(车流量及异常情况)
N1	东南侧厂界外1米 (联枫厂区)	生产噪声 (无明显声源)	18:01	58.8	/
N2	东北侧厂界外1米 (联枫厂区)	生产噪声 (无明显声源)	18:06	58.3	/
N3	西北侧厂界外1米 (联枫厂区)	生产噪声 (无明显声源)	18:12	59.8	/
N4	西南侧厂界外1米 (联枫厂区)	生产噪声 (无明显声源)	18:18	57.7	/
N1	东南侧厂界外1米 (联枫厂区)	生产噪声 (无明显声源)	22:41	47.7	/
N2	东北侧厂界外1米 (联枫厂区)	生产噪声 (无明显声源)	22:51	47.6	/
N3	西北侧厂界外1米 (联枫厂区)	生产噪声 (无明显声源)	22:59	47.1	/
N4	西南侧厂界外1米 (联枫厂区)	生产噪声 (无明显声源)	23:04	48.4	/
备注					



**黄山华安测检测技术有限公司**

安徽省黄山市徽州区岩寺镇德行二路15号 第六幢第一层 黄山市制造业创新中心产业园A1号楼4层

## 噪声监测概况

监测日期	2026年01月23日		报告日期	2026年03月20日	
噪声类型	厂界噪声				
检测仪器	AWA6228+多功能声级计		仪器编号	HAC-YQ-069	
校准仪器	仪器编号	仪器校准值(昼间)	仪器校准值(夜间)	校准评价	
AWA6022A 声校准器	HAC-YQ-211	监测前校准值 93.8dB 监测后校准值 93.8dB	监测前校准值 93.8dB 监测后校准值 93.8dB	合格	

## 噪声监测结果

点位编号	测点位置	主要声源	监测时间	监测值 dB(A)	备注(车流量及异常情况)
N1	西北侧厂界外1米 (老厂区)	生产噪声 (无明显声源)	17:12	62.7	/
N2	西南侧厂界外1米 (老厂区)	纺织机	17:17	63.2	/
N3	东南侧厂界外1米 (老厂区)	生产噪声 (无明显声源)	17:22	64.3	/
N1	西北侧厂界外1米 (老厂区)	生产噪声 (无明显声源)	22:15	54.4	/
N2	西南侧厂界外1米 (老厂区)	生产噪声 (无明显声源)	22:22	54.3	/
N3	东南侧厂界外1米 (老厂区)	生产噪声 (无明显声源)	22:28	54.8	/
备注					



黄山华安检测技术有限公司

安徽省黄山市徽州区新安路11号2楼113号 盛大国际·黄山智能制造科创产业园11号楼4楼

## 噪声监测概况

监测日期	2026年01月23日		报告日期	2026年03月20日	
噪声类型	厂界噪声				
检测仪器	AWA6228+多功能声级计		仪器编号	HAC-YQ-069	
校准仪器	仪器编号	仪器校准值(昼间)	仪器校准值(夜间)	校准评价	
AWA6022A 声校准器	HAC-YQ-211	监测前校准值 93.8dB 监测后校准值 93.8dB	监测前校准值 93.8dB 监测后校准值 93.8dB	合格	

## 噪声监测结果

点位编号	测点位置	主要声源	监测时间	监测值 dB(A)	备注(车流量及异常情况)
N1	东南侧厂界外1米 (联枫厂区)	生产噪声 (无明显声源)	17:38	57.8	/
N2	东北侧厂界外1米 (联枫厂区)	生产噪声 (无明显声源)	17:43	57.8	/
N3	西北侧厂界外1米 (联枫厂区)	生产噪声 (无明显声源)	17:49	59.2	/
N4	西南侧厂界外1米 (联枫厂区)	生产噪声 (无明显声源)	17:54	57.4	/
N1	东南侧厂界外1米 (联枫厂区)	生产噪声 (无明显声源)	22:44	47.7	/
N2	东北侧厂界外1米 (联枫厂区)	生产噪声 (无明显声源)	22:51	46.8	/
N3	西北侧厂界外1米 (联枫厂区)	生产噪声 (无明显声源)	22:57	48.8	/
N4	西南侧厂界外1米 (联枫厂区)	生产噪声 (无明显声源)	23:03	48.1	/
备注					

编制人: 汪洋

审核人:

签发人:

签发日期: 2026.03.20

黄山华安测检测技术有限公司

安徽省黄山市徽州经济开发区二一路15号 新大智研·智能制造科创产业园A1号楼4楼

2026 年 01 月 22 日烟气参数:

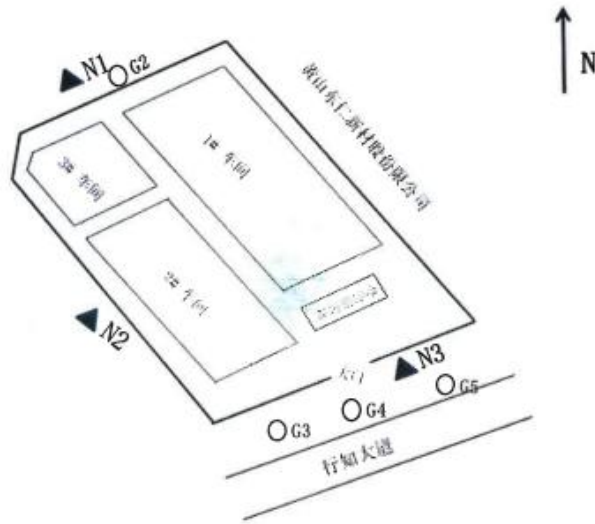
排放口名称	检测项目	烟气动压 (Pa)	烟气静压 (kPa)	烟气温度 (°C)	烟气湿度 (%)	烟气流速 (m/s)	测点管道尺寸 (m)	烟囱/排气筒高度 (m)
食堂油烟废气排放口	油烟	/	/	5.8	/	5.2	Φ0.30	6
		/	/	5.8	/	5.4		
		/	/	6.3	/	5.1		
		/	/	7.9	/	5.1		
		/	/	7.5	/	5.1		
备注	烟囱/排气筒高度由企业提供。							

2026 年 01 月 23 日烟气参数:

排放口名称	检测项目	烟气动压 (Pa)	烟气静压 (kPa)	烟气温度 (°C)	烟气湿度 (%)	烟气流速 (m/s)	测点管道尺寸 (m)	烟囱/排气筒高度 (m)
食堂油烟废气排放口	油烟	/	/	15.0	/	5.8	Φ0.30	6
		/	/	9.4	/	5.7		
		/	/	8.5	/	5.7		
		/	/	8.4	/	5.6		
		/	/	8.0	/	5.6		
备注	烟囱/排气筒高度由企业提供。							



黄山佳诺化纤纺织有限公司厂区平面示意图



11.11

2026 年 01 月 22 日佳诺（老厂区）检测点位图

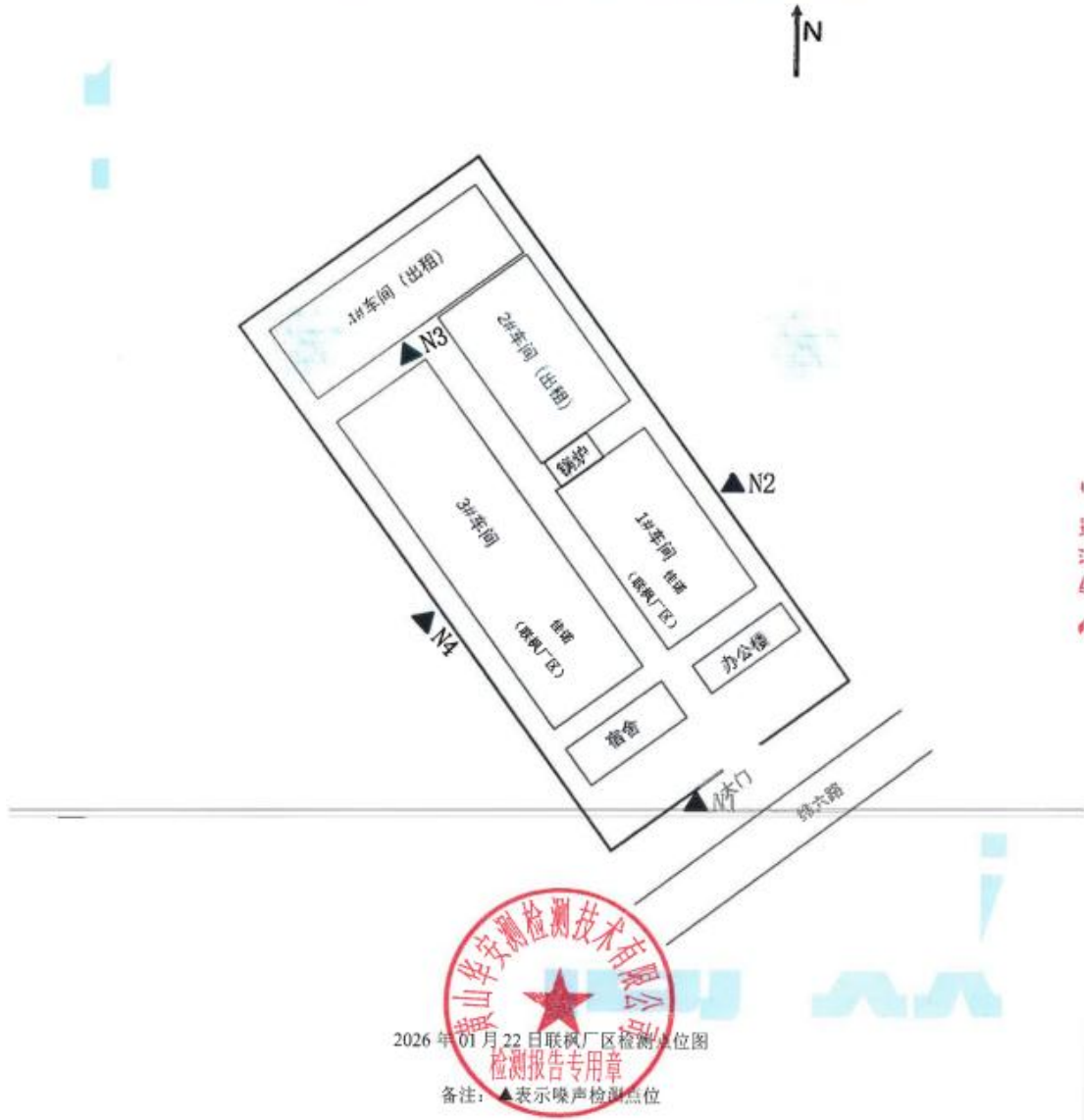
备注：○表示无组织废气检测点位，▲表示噪声检测点位



**黄山华安测检测技术有限公司**

安徽省黄山市徽州区新安路二二期15号 盛大国际·阜丰智能制造科创产业园A1号楼4层

黄山市联枫新材料科技有限公司厂区平面示意图



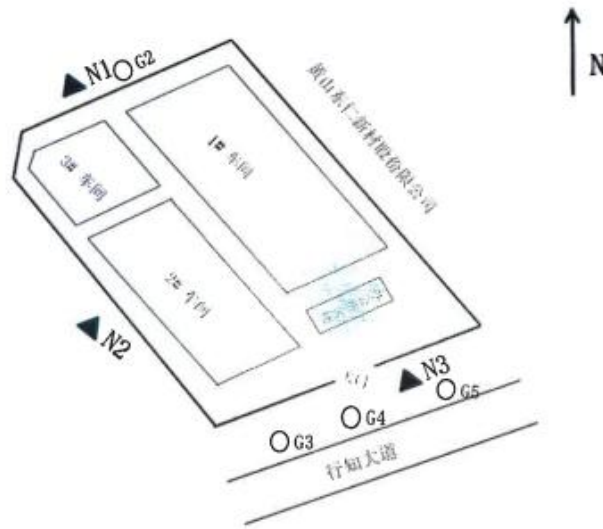
2026年01月22日联枫厂区检测点位图

备注：▲表示噪声检测点位

黄山华安检测技术有限公司

安徽省黄山市徽州区新安路二二二二二二 浙大高新·黄山智能制造科创产业园A1号楼4层

黄山佳诺化纤纺织有限公司厂区平面示意图



2026年01月23日佳诺(老厂区)检测点位图

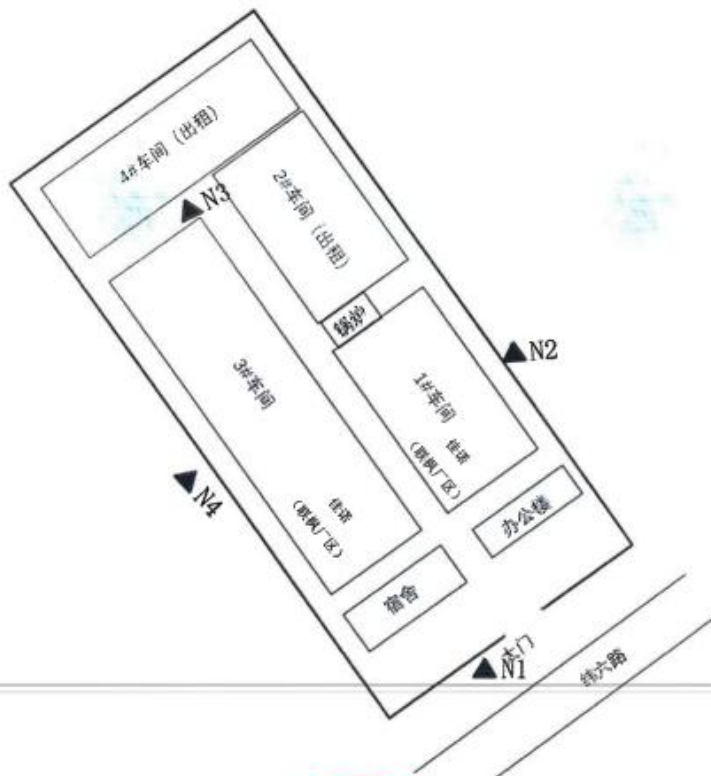
备注：○表示无组织废气检测点位，▲表示噪声检测点位



**黄山华安检测技术有限公司**

安徽省黄山市徽州区新安江街道二里15号 质大高新·新材料制造科创产业园A1号楼4层

黄山市联枫新材料科技有限公司厂区平面示意图



2026年01月23日联枫厂区检测点位置图

检测报告专用章  
备注：▲表示噪声检测点位

黄山华安测检测技术有限公司

安徽省黄山市徽州经济开发区二一路15号 第六车间·黄山智能制造科创产业园A1号楼4层



## 报告说明

- 一、本检测报告仅对此次采样/送检样品检测结果负责。
- 二、报告无编制、审核、签发人签字无效。
- 三、报告及其复印件必须加盖本公司检测报告专用章和骑缝章，否则无效。
- 四、任何对检测报告的涂改、增删和骑缝章不完整均视作无效。
- 五、未经本公司书面批准，不得扫描或部分复印检测报告。
- 六、不得利用本检测报告作任何商业性的宣传活动。
- 七、本公司应委托人要求，对检测结果和有关技术资料保密。
- 八、若委托单位对本检测报告有异议，可在收到报告之日起十五日内，书面向我方（黄山华安测检测技术有限公司）提出，逾期不予受理；
- 九、委托单位对样品的代表性和资料的真实性负责，本公司不承担任何相关责任。
- 十、本报告最终解释权归本公司所有。

地址：安徽省黄山市徽州区信行二路15号城北智能制造产业园1号楼4层  
邮政编码：245900  
电话：15212309657  
邮箱：15212309657@163.com



**黄山华安测检测技术有限公司**

安徽省黄山市徽州区信行二路15号 新大园所·徽州智能制造产业园A1号楼4层

附件 6 排污许可证正本



# 排污许可证

证书编号: 91341021577081730L001P

单位名称: 黄山佳诺化纤纺织有限公司

注册地址: 安徽省黄山市歙县经济开发区

法定代表人: 徐长新

生产经营场所地址: 安徽省黄山市歙县经济开发区

行业类别: 化纤织造加工

统一社会信用代码: 91341021577081730L

有效期限: 自2025年09月28日至2030年09月27日止

发证机关: (公章) 黄山市生态环境局

发证日期: 2025年09月28日



中华人民共和国生态环境部监制

黄山市生态环境局 印制



# 排污许可证

证书编号: 91341021577081730L002P

单位名称: 黄山佳诺化纤纺织有限公司 (联枫厂区)

注册地址: 安徽省黄山市歙县经济开发区

法定代表人: 徐长新

生产经营场所地址: 歙县经济开发区

行业类别: 化纤织造加工

统一社会信用代码: 91341021577081730L

有效期限: 自 2025 年 09 月 30 日至 2030 年 09 月 29 日止



发证机关: (盖章) 黄山市生态环境局

发证日期: 2025 年 09 月 30 日

中华人民共和国生态环境部监制

黄山市生态环境局印制

附件 7 突发环境事件应急预案备案表

企业事业单位突发环境事件应急预案备案表

单位名称	黄山佳诺化纤纺织有限公司	机构代码	91341021577081730L
法定代表人	徐长新	联系电话	13339096399
联系人	汪小虎	联系电话	18214720806
传真	/	电子邮箱	/
地址	黄山市歙县经济开发区二期 118°26'11.56"E 29°53'56.672"N		
预案名称	黄山佳诺化纤纺织有限公司突发环境事件应急预案		
风险级别	L 一般[一般-水(Q0)]		
<p>本单位于2026年2月12日签署发布了突发环境事件应急预案，备案条件具备，备案文件齐全，现报送备案。</p> <p>本单位承诺，本单位在办理备案中所提供的相关文件及其信息均经本单位确认真实，无虚假，且未隐瞒事实。</p> <p style="text-align: right;">预案制定单位（公章）</p>			
预案签署人		报送时间	2026.3.6
突发环境事件应急预案备案文件目录	<ol style="list-style-type: none"> <li>1.突发环境事件应急预案备案表；</li> <li>2.环境应急预案及编制说明：环境应急预案（签署发布文件、环境应急预案文本）；编制说明（编制过程概述、重点内容说明、征求意见及采纳情况说明、评审情况说明）</li> <li>3、环境风险评估报告；</li> <li>4、环境应急资源调查报告；</li> <li>5、环境应急预案评审意见。</li> </ol>		
备案意见	<p>该单位的突发环境事件应急预案备案文件已于2026年3月6日收讫，文件齐全，予以备案。</p> <p style="text-align: right;">备案受理部门（公章） 2026年3月6日</p>		
备案编号	341021-2026-311-L		
报送单位	黄山佳诺化纤纺织有限公司		
受理部门负责人	胡颖	经办人	钱磊

注：备案编号由企业所在地县级行政区划代码、年份、流水号、企业环境风险级别（一般 L、较大 M、重大 H）及跨区域（T）表征字母组成。

## 相邻厂界不布设噪声监测点位协议

黄山佳诺化纤纺织有限公司与黄山捷丰塑胶有限公司和黄山东仁新材料股份有限公司，互为相邻企业，共用同一厂界。根据《排污单位自行监测技术指南总则》(HJ819-2017)相关规定，甲乙双方经协商一致，相邻侧厂界不布设噪声监测点位。本协议自双方签字盖章之日起生效，双方未书面提出终止协议送达对方则长期有效。

黄山佳诺化纤纺织有限公司

2025年9月16日



黄山捷丰塑胶有限公司

2025年9月16日



黄山东仁新材料股份有限公司

2025年9月16日



附件 9：废水治理设施整改说明

黄山佳诺化纤纺织科技有限公司年产 2648 万平方米高档纺织面料扩建项目阶段性验收关于水质不达标废水治理设施整改说明

我公司在黄山市歙县经济开发区二期建设的《年产 2648 万平方米高档纺织面料扩建项目》阶段性工程已竣工并已试运行，生产及环保设施运行正常。委托黄山华安检测技术有限公司于 2026 年 1 月 22 日-23 日对项目废水、废气、噪声进行验收监测，结果显示老厂区废水总排口、回用水废水中个别因子超标，联枫厂区废水总排口达标排放。

针对上述超标情况，我公司积极进行排查及整改，现将整改措施说明如下：

1、针对老厂区总排口：此排口排放生活污水，治理设施为隔油池+化粪池，整改措施为委托歙县环卫部门对化粪池掏空清洗；

2、针对回用水：回用水为老厂区喷水织造废水处置后回用水，治理设施为织造废水循环回用系统，整改措施为增加设施絮凝沉淀等药剂使用量及停留时间。

为便于工况统计，经整改后，我公司再次委托黄山华安检测技术有限公司于 2026 年 3 月 5 日-6 日对首次监测未超标的联枫厂区污水总排口、首次监测超标的老厂污水总排口及首次监测超标的回用水进行重新取样检测。此次监测结果显示，各类水质中各类污染物均达标。

特此说明！

